



INTERTOOL.ua

инструмент в каждый дом

ИНСТРУКЦИЯ ПО ЭКСПЛУАТАЦИИ ІНСТРУКЦІЯ З ЕКСПЛУАТАЦІЇ

МАСКА СВАРЩИКА ХАМЕЛЕОН
МАСКА ЗВАРЮВАЛЬНИКА ХАМЕЛЕОН

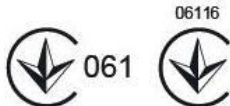
SP-0061/0062/0063/0064



Пожалуйста, прочитайте и ознакомьтесь с пособием по эксплуатации перед использованием и следуйте всем его правилам безопасности и инструкциям по применению. Несоблюдение инструкции может привести к травмам или поломке инструмента.

Будь ласка, прочитайте і ознайомтеся з посібником з експлуатації перед використанням і дотримуйтеся його правил безпеки і інструкцій по застосуванню. Недотримання інструкції може призвести до травм або поломки інструменту.

Спасибо за то, что выбрали продукт торговой марки INTERTOOL
Дякуємо за те, що вибрали продукт торгової марки INTERTOOL



СОДЕРЖАНИЕ

1.	ОСНОВНЫЕ ПРАВИЛА ТЕХНИКИ БЕЗОПАСНОСТИ	3
2.	ТЕХНИЧЕСКИЕ ХАРАКТЕРИСТИКИ	4
3.	ОПИСАНИЕ СВАРОЧНЫХ МАСОК	5
4.	ОБЩИЙ СХЕМАТИЧЕСКИЙ ВИД МАСКИ	6
5.	ВНЕШНИЙ ВИД АВТОМАТИЧЕСКИХ СВЕТОФИЛЬТРОВ	6
6.	ПОДГОТОВКА К РАБОТЕ	8
7.	ВЫБОР СТЕПЕНИ ЗАТЕМНЕНИЯ.....	8
8.	РЕГУЛИРОВКИ	9
9.	ТЕХНИЧЕСКОЕ ОБСЛУЖИВАНИЕ.....	10
10.	ПОИСК И УСТРАНЕНИЕ НЕИСПРАВНОСТЕЙ	12

1. ОСНОВНЫЕ ПРАВИЛА ТЕХНИКИ БЕЗОПАСНОСТИ



Внимание! *Перед началом эксплуатации сварочных масок INTERTOOL SP-0061, SP-0062, SP-0063, SP-0064 внимательно прочтите данное руководство по эксплуатации.*

- Сварочные маски предназначена для защиты глаз и лица от излучения электрической дуги, искр и брызг расплавленного металла при электросварке. Не используйте маски не по назначению.
- Сварочные маски INTERTOOL SP-0061, SP-0062, SP-0063, SP-0064 могут использоваться во всех процессах сварки, за исключением процессов кислородно-ацетиленовой сварки, лазерной сварки, а также сварке TIG при силе тока меньше 10А;
- Не используйте маску без защитных прозрачных пластин светофильтра во избежание повреждения светочувствительного модуля;
- Не погружайте маску (фильтр) в воду или любые другие жидкости;
- При очистке экрана светофильтра запрещается использовать растворители, масляные и абразивные вещества. Применяйте чистую ткань из хлопка увлажненную неагрессивной жидкостью (слабый мыльный раствор, средство для мытья стекол);
- Не кладите маску на горячую поверхность;
- Используйте сварочную маску в диапазоне температур от -5°C до +55°C; • Температура хранения сварочной маски от -20°C до +70°C;
- Запрещается использовать маску при неисправном светофильтре;
- Запрещается использовать маску при поврежденных защитных пластинах (царапины, трещины, сколы). Необходимо немедленно заменить поврежденные пластины;
- Запрещается вскрывать картридж светофильтра.

2. ТЕХНИЧЕСКИЕ ХАРАКТЕРИСТИКИ

Артикул	SP-0061	SP-0062	SP-0063	SP-0064
Оптический класс светофильтра	1/1/2/2	1/2/1/2	1/1/1/2	1/1/1/2
Размер смотрового окна	90x30 мм	93x43 мм	93x43 мм	98x53 мм
Размер светофильтра	110x90x9 мм	110x90x9 мм	110x90x9 мм	110x90x9 мм
Количество сенсоров	2	2	2	4
Степень затемнения - светлое состояние	DIN 3	DIN 4	DIN 4	DIN 4/5
Степень затемнения - темное состояние	DIN 11	DIN 9-13	DIN 5-13	DIN 5-13
Включение/выключение питания	Полностью автомат.	Полностью автомат.	Полностью автомат.	Полностью автомат.
Регулировка срабатывания светофильтра	Автоматическая	Плавная регулировка (внутренний регулятор)	Плавная регулировка (внутренний регулятор)	Плавная регулировка (внутренний регулятор)
Защита от ультрафиолетовых и инфракрасных лучей (УФ/ИК)	до DIN 15	до DIN 16	до DIN 16	до DIN 16
Электропитание	Солнечная батарея/ Литий-ионная батарея	Солнечная батарея/ Литий-ионная батарея	Солнечная батарея/ Литий-ионная батарея	Солнечная батарея/ Литий-ионная батарея
Скорость переключения светофильтра	1/15000 с	1/25000 с	1/25000 с	1/25000 с
Регулировка затемнения светофильтра	Автоматическая	Плавная регулировка	Плавная регулировка	Плавная регулировка
Функция "шлифования"	нет	да	да	да
Сигнал низкого заряда батареи	нет	да	да	да
Режим диагностики	нет	да	да	да
Материал маски	Полипропилен	Полипропилен	Полипропилен	Полипропилен
Рабочая температура	-5 С - +55 С	-5 С - +55 С	-5 С - +55 С	-5 С - +55 С
Температура хранения	-20 С ~ + 70 с	-20 С ~ + 70 С	-20 С ~ + 70 С	-20 С ~ + 70 С
Гарантия	12 месяцев	12 месяцев	12 месяцев	12 месяцев

3. ОПИСАНИЕ СВАРОЧНЫХ МАСОК

- Сварочная маска с само затемняющимся светофильтром предназначена для защиты глаз и лица от излучения электрической дуги, искр и брызг расплавленного металла при электросварке.
- Сварочная маска работает от солнечной батареи, замена элементов питания не требуется.
- В момент поджига электрической дуги защитный светофильтр автоматически затемняется (1/15000 сек. для SP-0061 и 1/25000 сек. для SP-0064/62/63). При затухании электрической дуги защитный светофильтр автоматически переходит в светлое состояние.
- Степень затемнения маски INTERTOOL SP-0061 в темном состоянии выполняется автоматически (11 DIN).
- Степень затемнения маски INTERTOOL SP-0062 в темном состоянии регулируется регулятором на корпусе маски в пределах от 9 до 13DIN.
- Степень затемнения масок INTERTOOL SP-0063/64 в темном состоянии регулируется регулятором на корпусе маски (два режима, переключение которых осуществляется с помощью тумблера на корпусе светофильтра) в пределах от 5 до 9DIN и от 9 до 13DIN.
- Ультрафиолетовый и инфракрасный фильтр картриджа полностью защищают глаза и лицо сварщика от вредного ультрафиолетового и инфракрасного излучения на протяжении всего процесса сварки.
- С внутренней стороны масок INTERTOOL SP-0062/63/64 на тыльной стороне картриджа затемнения расположены переключатели чувствительности «чувствительность» и времени задержки «время задержки» при переходе из темного состояния в светлое.
- Регулировка степени чувствительности зависит от внешнего освещения, а также от процесса сварки. При ярком внешнем освещении (солнечный свет, внешнее освещение) и (или) при всех методах сварки, кроме сварки TIG на небольшом токе, переключатель чувствительности необходимо установить в положение «низкая».
- При сварке TIG на небольшом токе, а также при тусклом внешнем освещении - в положение «высокая». Переключатель задержки применяется для компенсации яркого послесвечения в зоне сварного шва. В положении «длинное» переход светофильтра из темного состояния в светлое происходит с задержкой 0,65-0,8 секунд, в положении «короткое» - 0,25-0,3 секунды. При ярком послесвечении в зоне сварного шва переключатель задержки необходимо поставить в положение «длинное».
- Маска фиксируется к наголовнику двумя гайками-фиксаторами, с помощью которых регулируется угол поворота маски в нижнем положении.
- Наголовник маски регулируется с помощью двух фиксаторов (рис 5).

4. ОБЩИЙ СХЕМАТИЧЕСКИЙ ВИД МАСКИ

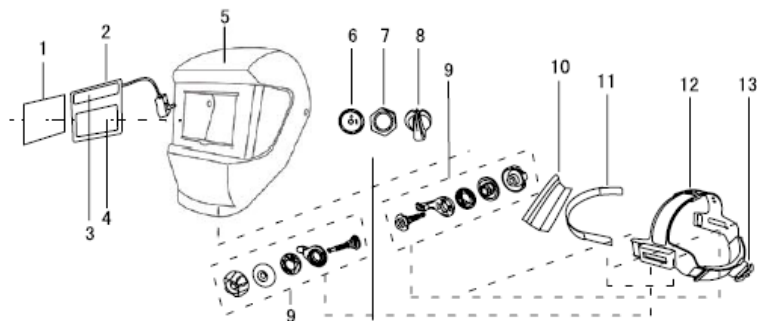


рис. 1

- 1 - Защитное стекло, переднее
- 2 - Светофильтр
- 3 - Солнечная батарея
- 4 - Дисплей
- 5 - Шлем
- 6 - Круговая шкала регулятора
- 7 - Гайка

- 8 - Ручка регулятора степени затемнения
- 9 - Аксессуары головного крепления
- 10 - Абсорбирующая подкладка
- 11 - Лобная защитная перегородка
- 12 - Головное крепление
- 13 - Регулятор размера

5. ВНЕШНИЙ ВИД АВТОМАТИЧЕСКИХ СВЕТОФИЛЬТРОВ

Автоматический светофильтр SP-0071 для маски SP-0061



рис. 2

Светочувствительное
смотровое окно

Автоматический светофильтр SP-0072 для маски SP-0062

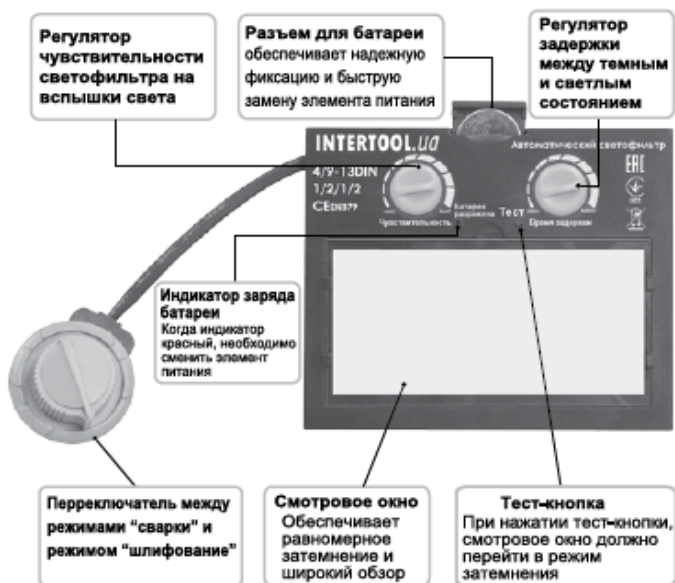


рис. 3

Автоматические светофильтры SP-0073/0074 для масок SP-0063/0064

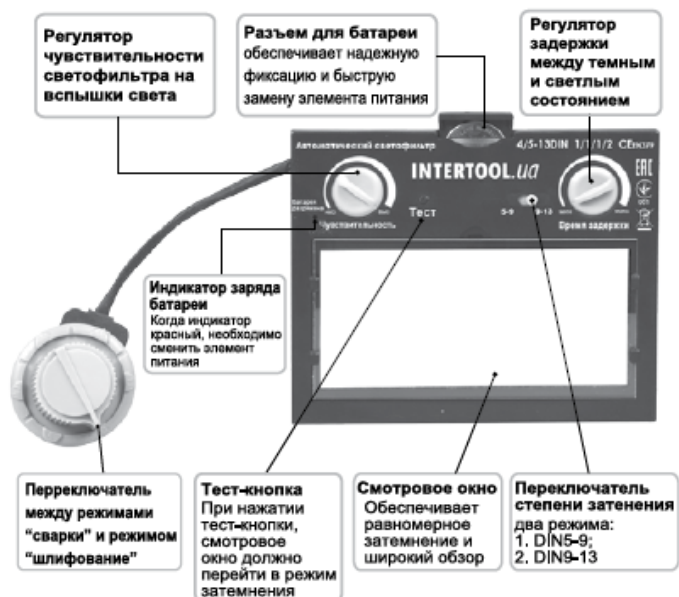


рис. 4

6. ПОДГОТОВКА К РАБОТЕ

Подготовка маски к работе осуществляется в следующем порядке:

- Извлеките сварочную маску из упаковки и проверьте ее на наличие повреждений. Поврежденные детали маски должны быть немедленно заменены;
- Снимите защитную пленку с защитных пластин светофильтра;
- Отрегулируйте наголовник маски таким образом, чтобы маска сидела как можно глубже, и как можно плотнее;
- Отрегулируйте угол поворота маски в нижнем положении с помощью гаек-фиксаторов;
- Проверьте светопропускаемость маски;
- Для масок INTERTOOL SP-0062/63/64 - с помощью переключателей «чувствительность» и «время задержки» отрегулируйте чувствительность и время задержки маски с учетом внешнего освещения и вида сварки;
- INTERTOOL SP-0062/63/64 - используя таблицу 1, выберите уровень степени затемнения с помощью регулятора степени затемнения, расположенного на корпусе маски (см. «8» на рис. 1). Убедитесь, что выбранная степень затемнения подходит для данного вида работ;
- Для того чтобы первично зарядить солнечную батарею подержите маску 20-30 минут на солнечном свете (фотоэлементом к источнику света). Далее в процессе эксплуатации солнечная батарея маски будет заряжаться от света, создаваемого электрической дугой;
- Проверьте работоспособность автоматического светофильтра;
- Сварочная маска готова к работе.



Внимание! В процессе эксплуатации маски следите за тем, чтобы защитные пластины и датчики света были чистыми.

7. ВЫБОР СТЕПЕНИ ЗАТЕМНЕНИЯ

Степень затемнения устанавливается вручную с помощью регулятора степени затемнения расположенного на корпусе маски (для моделей с ручной регулировкой) или автоматически (для моделей с автоматическим светофильтром).

Процесс	Сварочный ток, А												
	0.5	1.0	2.5	5.0	10	15	20	30	40	60	80	100	125
Ручная дуговая (ММА)	9												10
Полуавтомат (стали) (MIG)	9												
Полуавтомат (легкие сплавы) (MIG)	10												
Аргонно-дуговая (TIG)	9											10	

Полуавтомат CO2 (MAG)	9	10
Дуговое напыление (SAW)	10	
Плазменная резка	9	

Процесс	Сварочный ток, А											
	150	175	200	225	250	275	300	350	400	450	500	600
Ручная дуговая (ММА)	10	11	12				13			14		
Полуавтомат (стали) (MIG)	10		11			12			13		14	
Полуавтомат (легкие сплавы) (MIG)	10		11			12			13		14	
Аргонно-дуговая (TIG)	11			12				13				
Полуавтомат CO2 (MAG)	10	11			12				13			
Дуговое напыление (SAW)	10		11	12		13			14		15	
Плазменная резка	10	11	12		13							

8. РЕГУЛИРОВКИ

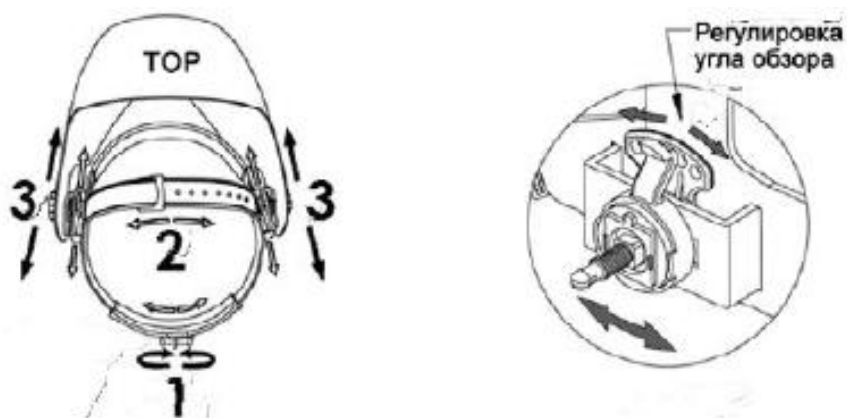


Рис. 5

Подготовка под размер головы:

- Длину окружности оголовья можно увеличить или уменьшить, вращая ручку с нажатием на затылочной части оголовья, (см. «1» на рис. 5). Данная процедура выполняется при надетой сварочной маске и позволяет получить натяжение,

необходимое для надёжной фиксации сварочной маски на голове;

- Если наголовник садит на голове слишком высоко или слишком низко, отрегулируйте ремень, который проходит через макушку. Для этого ослабьте конец ремня, вытащив стопорный штифт из отверстия в ремне. Переместите две части ремня относительно друг друга на требуемую длину и вставьте стопорный штифт в ближайшее отверстие (см. «2» на рис. 4);
- Проверьте подгонку наголовника, приподнимая и опуская сварочную маску в надетом положении. Если при этом ощущается свободный ход оголовья, произведите повторную регулировку, пока не добьётесь надёжной посадки.

Регулировка угла обзора маски:

- Регулятор угла обзора расположен на правой стороне маски (см. рис. 5). Ослабьте правую гайку-фиксатор, выдавите штифт рычага из отверстия стопорной шайбы, поверните рычаг на требуемый угол и вставьте штифт в ближайшее отверстие. Когда затянете гайку-фиксатор, рычаг автоматически зацепится со стопорной шайбой.

Регулировка чувствительности (Для масок INTERTOOL SP-0062/63/64):

- Регулировка чувствительности светофильтра осуществляется с помощью переключателя «чувствительность», расположенного на тыльной стороне картриджа затемнения. В зависимости от процесса сварки и интенсивности внешнего освещения чувствительность светофильтра может быть высокой «высокая» и низкой «низкая».

Регулировка времени задержки (Для масок INTERTOOL SP-0062/63/64):

- Регулировка времени задержки светофильтра осуществляется с помощью переключателя «время задержки», расположенного на тыльной стороне картриджа затемнения. В зависимости от интенсивности послесвечения в зоне сварного шва время задержки может быть длинным «длинное» (0,65-0,8 с) и коротким «короткое» (0,25-0,3 с).

Регулировка степени затемнения (Для масок INTERTOOL SP-0062/63/64):

- Регулировка степени затемнения светофильтра осуществляется с помощью регулятора степени затемнения в пределах от 5 до 13 DIN. Степень затемнения регулируется в зависимости от режима сварки с использованием таблицы (см. стр. 8).

9. ТЕХНИЧЕСКОЕ ОБСЛУЖИВАНИЕ

Чистка:

- Регулярно выполняйте чистку рабочих поверхностей маски;
- Для чистки защитных пластин маски используйте мягкую ткань из хлопка, смоченную в неагрессивном чистящем растворе (слабый мыльный раствор, средство для мытья стекол).

Внимание! *Запрещается использовать для чистки концентрированные моющие средства, растворители, масляные и абразивные вещества.*

Замена защитных пластин светофильтра:

- Замена защитных пластин светофильтра выполняется при их повреждении (царапины, трещины, сколы);
- Для замены внешней защитной пластины снимите удерживающую рамку. Подденьте ее пальцем с нижней стороны и потяните вверх (рис. 6). Снимите защитную пластину. Подденьте пальцем защитную пластину, используя углубление под нижней кромкой пластины, и потяните ее вверх, чтобы она вышла из паза с одной стороны (рис. 6). Установите новую внешнюю защитную пластину в обратном порядке;
- Для замены внутренней защитной пластины подденьте ее пальцем через углубление в нижней кромке пластины и потяните ее вверх, чтобы она вышла из паза с одной стороны. Установите новую внутреннюю защитную пластину в обратном порядке.

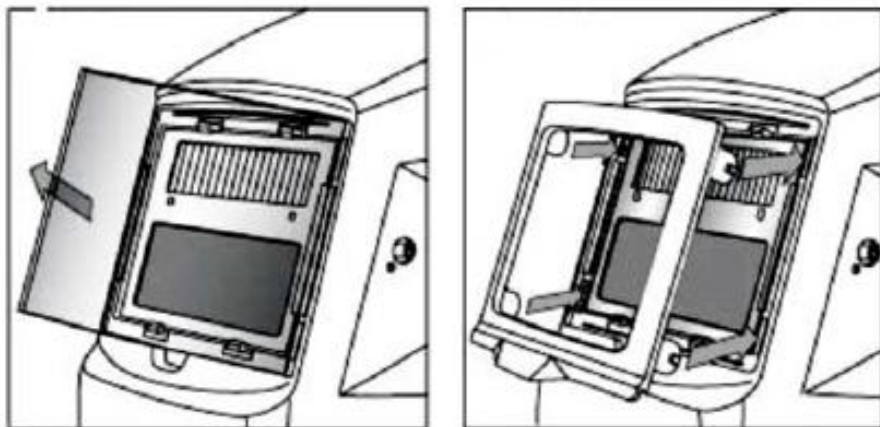


Рис. 6

10. ПОИСК И УСТРАНЕНИЕ НЕИСПРАВНОСТЕЙ

Неисправность	Причина	Способ устранения
Неравномерное затемнение светофильтра	Разное расстояние от глаз до фильтра из-за неправильной регулировки крепления	Отрегулируйте крепление так, чтобы выровнять расстояние от глаз до фильтра
Светофильтр не работает или мерцает	Внешняя защитная пластина загрязнена или повреждена	Замените внешнюю защитную пластину
	Датчики света загрязнены или заблокированы	Очистите поверхность датчиков. Проверьте, что датчики света не заблокированы от попадания на них света
	Фотоэлемент солнечной батареи не активен	Подержите маску на солнечном свете (фотоэлементом к свету) 20-30 минут
Фильтр остается темным после затухания дуги или когда дуга отсутствует	Датчики света загрязнены	Проверьте датчик света.
		В случае необходимости очистите их. Если место сварки сильно освещено - приглушите освещение
Медленный отклик	Слишком низкая рабочая температура	Прогрейте маску до рабочей температуры (от -5 до +55 °С)
Плохой обзор	Загрязнение (повреждение) внешней или внутренней защитной пластины светофильтра	Замените защитные пластины светофильтра
	Недостаточное освещение	Добавьте интенсивность внешнего освещения
Маска плохо держится на голове	Неправильная регулировка крепления	Отрегулируйте крепление

ЗМІСТ

1.	ОСНОВНІ ПРАВИЛА ТЕХНІКИ БЕЗПЕКИ	14
2.	ТЕХНІЧНІ ХАРАКТЕРИСТИКИ	15
3.	ОПИС ЗВАРЮВАЛЬНИХ МАСОК	16
4.	ЗАГАЛЬНИЙ СХЕМАТИЧНИЙ ВИГЛЯД МАСОК	17
5.	ЗОВНІШНІЙ ВИГЛЯД АВТОМАТИЧНИХ СВІТЛОФІЛЬТРІВ	17
6.	ПІДГОТОВКА ДО РОБОТИ	19
7.	ВИБІР СТУПЕНЯ ЗАТЕМНЕННЯ.....	19
8.	РЕГУЛЮВАННЯ	20
9.	ТЕХНІЧНЕ ОБСЛУГОВУВАННЯ.....	21
10.	ПОШУК І УСУНЕННЯ НЕСПРАВНОСТЕЙ.....	23

1. ОСНОВНІ ПРАВИЛА ТЕХНІКИ БЕЗПЕКИ



Увага! Перед початком експлуатації зварювальних масок INTERTOOL SP - 0061, SP - 0062, SP - 0063, SP - 0064 уважно прочитайте це керівництво по_експлуатації.

- Зварювальні маски призначена для захисту очей і особи від випромінювання електричної дуги, іскор і бризок розплавленого металу при електрозварюванні. Не використовуйте маски не за призначенням.
- Зварювальні маски INTERTOOL SP-0061, SP-0062, SP-0063, SP-0064 можуть використовуватися в усіх процесах зварювання, за винятком процесів киснево-ацетиленового зварювання, лазерного зварювання, а також зварюванню TIG при силі струму менше 10А;
- Не використовуйте маску без захисних прозорих пластин світлофільтру щоб уникнути ушкодження світлочутливого модуля;
- Не занурюйте маску (фільтр) у воду або будь-які інші рідини;
- При очищенні екрану світлофільтру забороняється використовувати розчинники, масляні і абразивні речовини. Застосовуйте чисту тканину з бавовни зволожену неагресивною рідиною (слабкий мильний розчин, засіб для миття стекл);
- Не кладіть маску на гарячу поверхню;
- Використовуйте зварювальну маску в діапазоні температур від - 5°C до +55°C; - Температура зберігання зварювальної маски від - 20°C до +70°C;
- Забороняється використовувати маску при несправному світлофільтрі;
- Забороняється використовувати маску при пошкоджених захисних пластинах (подряпини, тріщини, сколы). Необхідно негайно замінити пошкоджені пластини;
- Забороняється розкривати картридж світлофільтру.

2. ТЕХНІЧНІ ХАРАКТЕРИСТИКИ

Артикул	SP - 0061	SP - 0062	SP - 0063	SP - 0064
Оптичний клас світлофільтру	1/1/2/2	1/2/1/2	1/1/1/2	1/1/1/2
Розмір оглядового вікна	90x30 мм	93x43 мм	93x43 мм	98x53 мм
Розмір світлофільтру	110x90x9 мм	110x90x9 мм	110x90x9 мм	110x90x9 мм
Кількість сенсорів	2	2	2	4
Міра затемнення - світлий стан	DIN 3	DIN 4	DIN 4	DIN 4/5
Міра затемнення - темний стан	DIN 11	DIN 9-13	DIN 5-13	DIN 5-13
Включення/виключення живлення	Повністю автомат.	Повністю автомат.	Повністю автомат.	Повністю автомат.
Регулювання спрацьовування світлофільтру	Автоматична	Плавне регулювання (внутрішній регулятор)	Плавне регулювання (внутрішній регулятор)	Плавне регулювання (внутрішній регулятор)
Захист від ультрафіолетових і інфрачервоних променів (УФ/ГИК)	до DIN 15	до DIN 16	до DIN 16	до DIN 16
Електроживлення	Сонячна батарея/ Літій-іона батарея	Сонячна батарея/ Літій-іона батарея	Сонячна батарея/ Літій-іона батарея	Сонячна батарея/ Літій-іона батарея
Швидкість перемикання світлофільтру	1/15000 с	1/25000 с	1/25000 с	1/25000 с
Регулювання затемнення світлофільтру	Автоматична	Плавна регулювання	Плавна регулювання	Плавна регулювання
Функція "шліфування"	ні	так	так	так
Сигнал низького заряду батареї	ні	так	так	так
Режим діагностики	ні	так	так	так
Матеріал маски	Поліпропилен	Поліпропилен	Поліпропилен	Поліпропилен
Робоча температура	-5 °C - +55 °C	-5 °C - +55 °C	-5 °C - +55 °C	-5 °C - +55 °C
Температура зберігання	-20 °C ~ + 70 °C	-20 °C ~ + 70 °C	-20 °C ~ + 70 °C	-20 °C ~ + 70 °C
Гарантія	12 місяців	12 місяців	12 місяців	12 місяців

3. ОПИС ЗВАРЮВАЛЬНИХ МАСОК

- Зварювальна маска з само світлофільтром, що затемняється, призначена для захисту очей і особи від випромінювання електричної дуги, іскр і бризок розплавленого металу при електрозварюванні.
- Зварювальна маска працює від сонячної батареї, заміну елементів живлення не потрібно.
- У момент поджига електричної дуги захисний світлофільтр автоматично затемняється (1/15000 сек. для SP-0061 і 1/25000 сек. для SP - 0064/62/63). При загасанні електричної дуги захисний світлофільтр автоматично переходить у світлий стан.
- Міра затемнення маски INTERTOOL SP-0061 в темному стані виконується автоматично (11 DIN).
- Міра затемнення маски INTERTOOL SP-0062 в темному стані регулюється регулятором на корпусі маски в межах від 9 до 13DIN.
- Міра затемнення масок INTERTOOL SP-0063/64 в темному стані регулюється регулятором на корпусі маски (два режими, перемикач яких здійснюється за допомогою тумблера на корпусі світлофільтру) в межах від 5 до 9DIN і від 9 до 13DIN.
- Ультрафіолетовий і інфрачервоний фільтр картриджа повністю захищають очі і обличчя зварювальника від шкідливого ультрафіолетового і інфрачервоного випромінювання упродовж усього процесу зварювання.
- З внутрішньої сторони масок INTERTOOL SP-0062/63/64 на тильній стороні картриджа затемнення розташовані перемикачі чутливості «чутливість» і часу затримки «час затримки» при переході з темного стану у світлий.
- Регулювання міри чутливості залежить від зовнішнього освітлення, а також від процесу зварювання. При яскравому зовнішньому освітленні (сонячне світло, зовнішнє освітлення) і (чи) при усіх методах зварювання, окрім зварювання TIG на невеликому струмі, перемикач чутливості необхідно встановити в положення «низька».
- При зварюванні TIG на невеликому струмі, а також при тьмяному зовнішньому освітленні - в положення «висока». Перемикач затримки застосовується для компенсації яскравого після свічення в зоні зварного шва. У положенні «довге» перехід світлофільтру з темного стану у світле відбувається із затримкою 0,65-0,8 секунд, в положенні «коротке» - 0,25-0,3 секунд. При яскравому після свіченні в зоні зварного шва перемикач затримки необхідно поставити в положення «довге».
- Маска фіксується до наголовника двома гайками-фіксаторами, за допомогою яких регулюється кут повороту маски в нижньому положенні.
- Наголовник маски регулюється за допомогою двох фіксаторів (мал 5).

4. ЗАГАЛЬНИЙ СХЕМАТИЧНИЙ ВИГЛЯД МАСОК

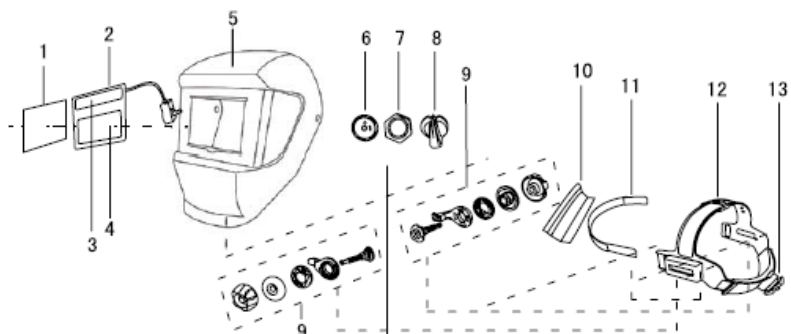


рис. 1

- 1 - Защитное стекло, переднее
- 2 - Светофильтр
- 3 - Солнечная батарея
- 4 - Дисплей
- 5 - Шлем
- 6 - Круговая шкала регулятора
- 7 - Гайка

- 8 - Ручка регулятора степени затемнения
- 9 - Аксессуары головного крепления
- 10 - Абсорбирующая подкладка
- 11 - Лобная защитная перегородка
- 12 - Головное крепление
- 13 - Регулятор размера

5. ЗОВНІШНІЙ ВИГЛЯД АВТОМАТИЧНИХ СВІТЛОФІЛЬТРІВ

Автоматичний світлофільтр SP - 0071 для маски SP - 0061

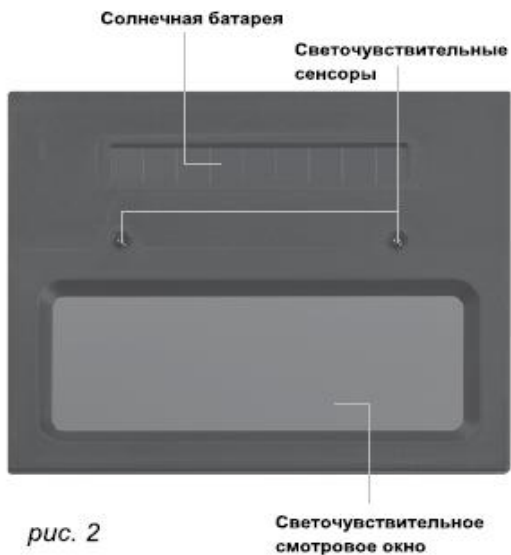


рис. 2

Автоматичний світлофільтр SP-0072 для маски SP-0062

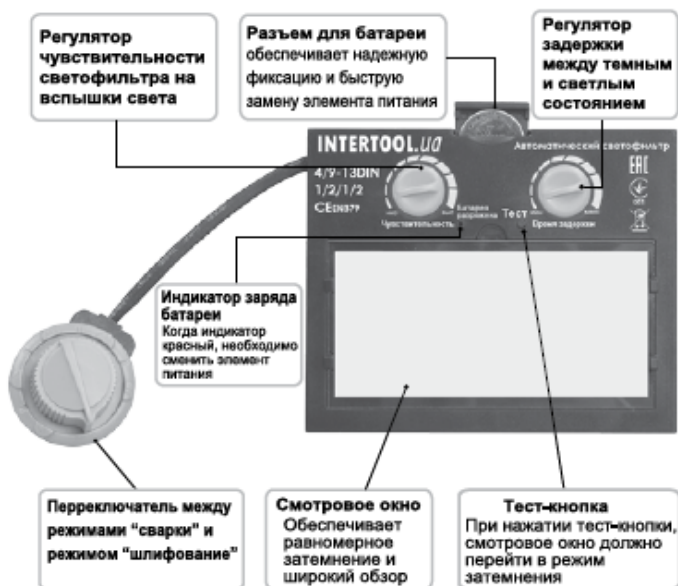


рис. 3

Автоматичні світлофільтри SP-0073/74 для масок SP-0063/64

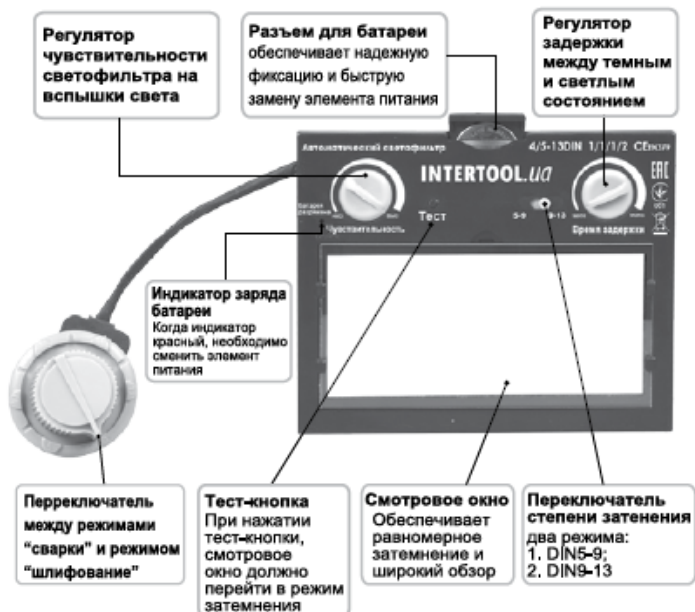


рис. 4

6. ПІДГОТОВКА ДО РОБОТИ

Підготовка маски до роботи здійснюється в наступному порядку:

- Витягніть зварювальну маску з упаковки і перевірте її на наявність ушкоджень. Пошкоджені деталі маски мають бути негайно замінені;
- Зніміть захисну плівку із захисних пластин світлофільтру;
- Відрегулюйте наголівник маски так, щоб маска сиділа як можна глибше, і як можна щільніше;
- Відрегулюйте кут повороту маски в нижньому положенні за допомогою гайок-фіксаторів;
- Перевірте світлопроникність маски;
- Для масок INTERTOOL SP-0062/63/64 - за допомогою перемикачів «чутливість» і «час затримки» відрегулюйте чутливість і час затримки маски з урахуванням зовнішнього освітлення і виду зварювання;
- INTERTOOL SP-0062/63/64 - використовуючи таблицю 1, виберіть рівень міри затемнення за допомогою регулятора міри затемнення, розташованого на корпусі маски (см «8» на мал. 1). Переконаєтесь, що вибрана міра затемнення підходить для цього виду робіт;
- Для того, щоб первинно зарядити сонячну батарею потримаєте маску 20-30 хвилин на сонячному світлі (фотоелементом до джерела світла). Далі в процесі експлуатації сонячна батарея маски заряджатиметься від світла, що створюється електричною дугою;
- Перевірте працездатність автоматичного світлофільтру;
- Зварювальна маска готова до роботи.



Увага! В процесі експлуатації маски стежте за тим, щоб захисні пластини і датчики світла були чистими.

7. ВИБІР СТУПЕНЯ ЗАТЕМНЕННЯ

Ступінь затемнення встановлюється вручну за допомогою регулятора міри затемнення розташованого на корпусі маски (для моделей з ручним регулюванням) або автоматично (для моделей з автоматичним світлофільтром).

Процесс	Сварочный ток, А											
	0.5	1.0	2.5	5.0	10	15	20	30	40	60	80	100
Ручная дуговая (ММА)	9											10
Полуавтомат (стали) (MIG)	9											
Полуавтомат (легкие сплавы) (MIG)	10											
Аргонно-дуговая (TIG)	9										10	

Полуавтомат CO2 (MAG)	9											10
Дуговое напыление (SAW)	10											
Плазменная резка	9											
Процесс	Сварочный ток, А											
	150	175	200	225	250	275	300	350	400	450	500	600
Ручная дуговая (MMA)	10	11		12			13			14		
Полуавтомат (стали) (MIG)	10		11			12		13		14		
Полуавтомат (легкие сплавы) (MIG)	10		11		12		13		14			
Аргонно-дуговая (TIG)	11			12			13					
Полуавтомат CO2 (MAG)	10	11		12			13					
Дуговое напыление (SAW)	10		11	12		13		14		15		
Плазменная резка	10	11	12		13							

8. РЕГУЛЮВАННЯ

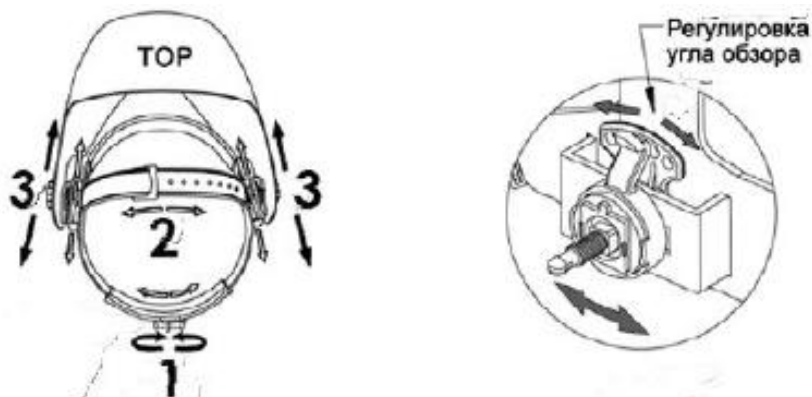


Рис. 5

Підготовка під розмір голови :

- Довжину кола оголів'я можна збільшити або зменшити, обертаючи ручку з натисненням на потиличній частині оголів'я (см «1» на мал. 5). Ця процедура виконується при надії зварювальній масці і дозволяє отримати натягнення, необхідне для надійної фіксації зварювальної маски на голові;

- Якщо наголівник сидить на голові занадто високо або занадто низько, відрегулюйте ремінь, який проходить через верхівку. Для цього ослабте кінець ременя, витягнувши стопорний штифт з отвору в ремені. Перемістите дві частини ременя один відносно одного на необхідну довжину і вставте стопорний штифт в найближчий отвір (см «2» на мал. 4);
- Перевірте підгонку наголівника, підводячи і опускаючи зварювальну маску в надітому положенні. Якщо при цьому відчувається вільний хід оголів'я, зробіть повторне регулювання, поки не доб'єтеся надійної посадки.

Регулювання кута огляду маски :

- Регулятор кута огляду розташований на правій стороні маски (див. мал. 5). Ослабте праву гайку-фіксатор, видавите штифт важеля з отвору стопорної шайби, поверніть важіль на необхідний кут і вставте штифт в найближчий отвір. Коли затягнете гайку-фіксатор, важіль автоматично зачепиться із стопорною шайбою.

Регулювання чутливості (Для масок INTERTOOL SP-0062/63/64) :

- Регулювання чутливості світлофільтру здійснюється за допомогою перемикача «чутливість», розташованого на тильній стороні картриджа затемнення. Залежно від процесу зварювання і інтенсивності зовнішнього освітлення чутливість світлофільтру може бути високою «висока» і низькою «низька».

Регулювання часу затримки (Для масок INTERTOOL SP - 0062/63/64) :

- Регулювання часу затримки світлофільтру здійснюється за допомогою перемикача «час затримки», розташованого на тильній стороні картриджа затемнення. Залежно від інтенсивності післясвічення в зоні зварного шва час затримки може бути довгим «довге» (0,65-0,8с) і коротким «коротке» (0,25-0,3с).

Регулювання міри затемнення (Для масок INTERTOOL SP-0062/63/64) :

- Регулювання міри затемнення світлофільтру здійснюється за допомогою регулятора міри затемнення в межах від 5 до 13 DIN. Міра затемнення регулюється залежно від режиму зварювання з використанням таблиці (див. стор. 8).

9. ТЕХНІЧНЕ ОБСЛУГОВУВАННЯ

Чищення:

- Регулярно виконуйте чищення робочих поверхонь маски;
- Для чищення захисних пластин маски використовуйте м'яку тканину з бавовни, змочену в неагресивному очищувачі розчині (слабкий мильний розчин, засіб для миття стекол).



Увага! Забороняється використовувати для чищення концентровані миючі засоби, розчинники, масляні і абразивні речовини.

Заміна захисних пластин світлофільтру :

- Заміна захисних пластин світлофільтру виконується при їх ушкодженні (подряпини, тріщини, сколи);
- Для заміни зовнішньої захисної пластини зніміть утримуючу рамку. Підчепіть її пальцем з нижнього боку і потягніть вгору (мал. 6). Зніміть захисну пластину. Підчепіть пальцем захисну пластину, використовуючи поглиблення під нижньою кромкою пластини, і потягніть її вгору, щоб вона вийшла з паза з одного боку (мал. 6). Встановіть нову зовнішню захисну пластину в зворотному порядку;
- Для заміни внутрішньої захисної пластини підчепіть її пальцем через поглиблення в нижній кромці пластини і потягніть її вгору, щоб вона вийшла з паза з одного боку. Встановіть нову внутрішню захисну пластину в зворотному порядку.

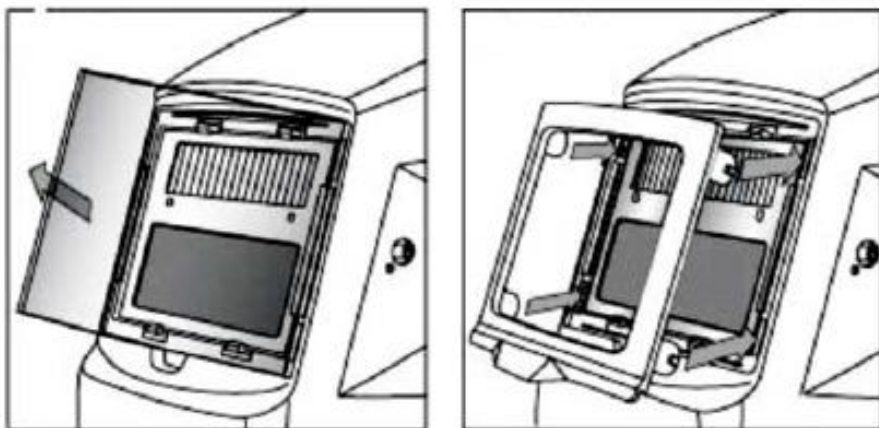


Рис. 6

10. ПОШУК І УСУНЕННЯ НЕСПРАВНОСТЕЙ

Несправність	Причина	Спосіб усунення
Нерівномірне затемнення світлофільтру	Різна відстань від очей до фільтру із-за неправильного регулювання кріплення	Відрегулюйте кріплення так, щоб вирівняти відстань від очей до фільтру
Світлофільтр не працює або мерехтить	Зовнішня захисна пластина забруднена або пошкоджена	Замініть зовнішню захисну пластину
	Датчики світла забруднені або заблоковані	Очистите поверхню датчиків. Перевірте, що датчики світла не заблоковані від попадання на них світла
	Фотоелемент сонячної батареї не активний	Потримаєте маску на сонячному світлі (фотоелементом до світла) 20-30 хвилин
Фільтр залишається темним після загасання дуги або коли дуга відсутня	Датчики світла забруднені	Перевірте датчик світла.
		У разі потреби очистите їх. Якщо місце зварювання сильно освітлене - приглушіть освітлення
Повільний відгук	Занадто низька робоча температура	Прогрійте маску до робочої температури (від - 5 до +55 °C)
Поганий огляд	Забруднення (ушкодження) зовнішньої або внутрішньої захисної пластини світлофільтру	Замініть захисні пластини світлофільтру
	Недостатнє освітлення	Додайте інтенсивність зовнішнього освітлення
Маска погано тримається на голові	Неправильне регулювання кріплення	Відрегулюйте кріплення

