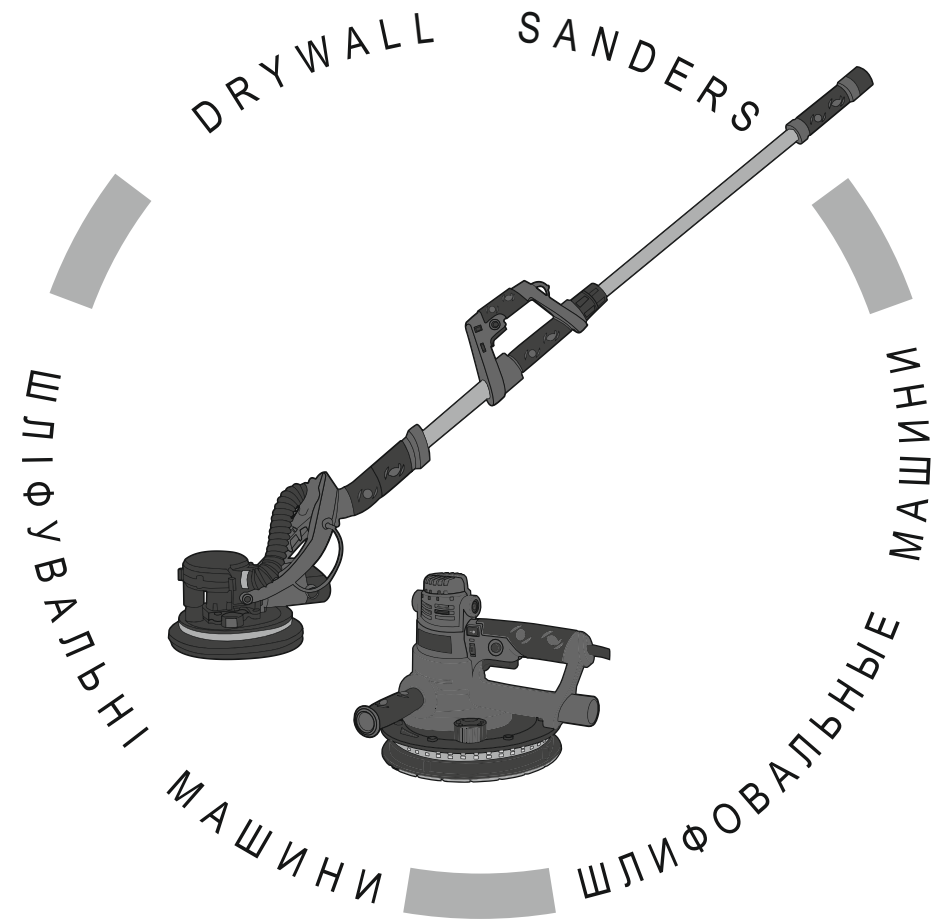


# VITALS

КЕРІВНИЦТВО З ЕКСПЛУАТАЦІЇ  
РУКОВОДСТВО ПО ЭКСПЛУАТАЦИИ



WWW.VITALS.UA



MODELS

МОДЕЛІ

МОДЕЛИ

SK 1875GL led



SK 2380GL

## ЗМІСТ

1. Загальний опис	6
2. Комплект поставки	8
3. Технічні характеристики	9
4. Вимоги безпеки	12
4.1. Важлива інформація з безпеки	12
4.2. Безпека експлуатації	12
5. Експлуатація	17
5.1. Підготовка до роботи	17
5.2. Робота	19
6. Технічне обслуговування	20
7. Транспортування, зберігання та утилізація	22
8. Можливі несправності та шляхи їх усунення	23
9. Умовні позначки	24
10. Примітки	24
11. Особливі відмітки з безпеки експлуатації	25
12. Схема збирання	26

## ШАНОВНИЙ ПОКУПЕЦЬ

Ми висловлюємо Вам подяку за вибір продукції ТМ «Vitals».

Продукція ТМ «Vitals» виготовлена за сучасними технологіями, що забезпечує її надійну роботу протягом досить тривалого часу за умови дотримання правил експлуатації та заходів безпеки.

Дана продукція виготовлена на замовлення ТОВ «ПРОМИСЛОВА КОМПАНІЯ «ДТЗ»», 49000, Україна, м. Дніпро, вул. Надії Алексеєнко, 100, приміщення 1, т.: (056) 374-89-37.

Продукція продається фізичним та юридичним особам у місцях роздрібною та оптовою торгівлі за цінами, вказаними продавцем, відповідно до чинного законодавства.

Шліфувальні машини Vitals Master **SK 1875GL led**, **SK 2380GL** за своєю конструкцією та експлуатаційними характеристиками відповідають вимогам нормативних документів України, а саме

ДСТУ EN 60745-1-2014; ДСТУ EN 61000-3-2:2016;

ДСТУ EN 61000-3-3:2017; ДСТУ EN 55014-1:2016;

ДСТУ EN 55014-2:2017; технічним регламентам з безпеки машин, постанова КМУ №62 від 30.01.2013р.; низьковольтне електричне обладнання, постанова КМУ №1067 від 16.12.2015р.; електромагнітної сумісності обладнання, постанова КМУ №1077 від 16.12.2015р.

Дане керівництво містить всю інформацію про виріб, необхідну для його вірного використання, обслуговування та регулювання, а також необхідні заходи під час експлуатації виробу.

Дбайливо зберігайте це керівництво та звертайтеся до нього в разі виникнення питань стосовно експлуатації, зберігання та транспортування виробу. У разі зміни власника виробу, передайте це керівництво новому власнику.

Постачальник ТОВ «ПРОМИСЛОВА КОМПАНІЯ «ДТЗ»», 49000, Україна, м. Дніпро, вул. Надії Алексеєнко, 100, приміщення 1.

Виробник «Чайна ЖТЛ Тулс Лімітед» розташований за адресою: 21 Джангсі Стріт, Нінбо, КНР.

Виробник не несе відповідальність за збиток та можливі пошкодження, які заподіяні внаслідок невірної поведінки з виробом або використання виробу не за призначенням.

У випадку виникнення будь-яких претензій до продукції або необхідності отримання додаткової інформації, а також проведення технічного обслуговування та ремонту, підприємством, яке приймає претензії, є ТОВ «ПРОМИСЛОВА КОМПАНІЯ «ДТЗ»», 49000, Україна, м. Дніпро, вул. Надії Алексеєнко, 100, приміщення 1, т.: (056) 374-89-37.

Додаткову інформацію щодо сервісного обслуговування Ви можете отримати за телефоном: (056) 374-89-38 або на сайті [www.vitals.ua](http://www.vitals.ua)

Водночас слід розуміти, що керівництво не в змозі передбачити абсолютно всі ситуації, які можуть мати місце під час використання виробу. У разі виникнення ситуацій, які не зазначені в цьому керівництві, або у разі необхідності отримання додаткової інформації, зверніться до найближчого сервісного центру ТМ «Vitals».

Продукція ТМ «Vitals» постійно вдосконалюється та, у зв'язку з цим, можливі зміни, які не порушують основні принципи управління, зовнішній вигляд, конструкцію, комплектацію та оснащення виробу, так і зміст цього керівництва без повідомлення споживачів.

Всі можливі зміни спрямовані тільки на покращення та модернізацію виробу.

Дата виготовлення виробу визначається за серійним номером партії товару, який складається з дев'ятох цифр та має вигляд – MM.YY.ZZZZZ, який розшифровується наступним чином:

MM - місяць виробництва;

YY - рік виробництва;

ZZZZZ - порядковий номер виробу в партії.

Термін служби даної продукції становить 5 (п'ять) років з дати роздрібною продажу. Гарантійний термін зберігання становить 5 (п'ять) років з дати випуску продукції.

### ЗНАЧЕННЯ КЛЮЧОВИХ СЛІВ



#### ОБЕРЕЖНО!

Позначає потенційно небезпечні ситуації, яких слід уникати, в іншому випадку може виникнути небезпека для життя та здоров'я.



#### УВАГА!

Позначає потенційно небезпечні ситуації, які можуть призвести до легких травм або ламання виробу.



#### ПРИМІТКА!

Позначає важливу додаткову інформацію.

Шліфувальні машини Vitals Master **SK 1875GL led**, **SK 2380GL** виконані з дотриманням усіх вимог безпеки, мають сучасний дизайн, надійні в роботі, а також прості в обігу та обслуговуванні.

Основне призначення шліфувальної машини різноманітні оздоблювальні внутрішніх роботи: сухе шліфування та полірування площини поверхні на гіпсовій основі стін та стель, стиків гіпсокартонних виробів, видалення фарби, видалення вапняних залишків та залишків шпалер.

Конструктивно шліфувальна машина складається з електричного двигуна, механізму обертального руху підшви та мішка для збирання пилу, телескопічної штанги (тільки для моделі SK 2380GL).

Спосіб оброблювання поверхонь реалізований за допомогою швидкого обертального руху підшви виробу, на якій кріпиться шліфувальний, наждачний папір.

Крім того, моделям шліфувальних машин Vitals Master притаманні наступні особливості:

#### **SK 1875GL led**

- мідна обмотка електродвигуна;
- Сумка для транспортування;
- LED-підсвічування.
- Система самовсмоктування пилу.
- Кабель електроживлення - 4 метри.

#### **SK 2380GL**

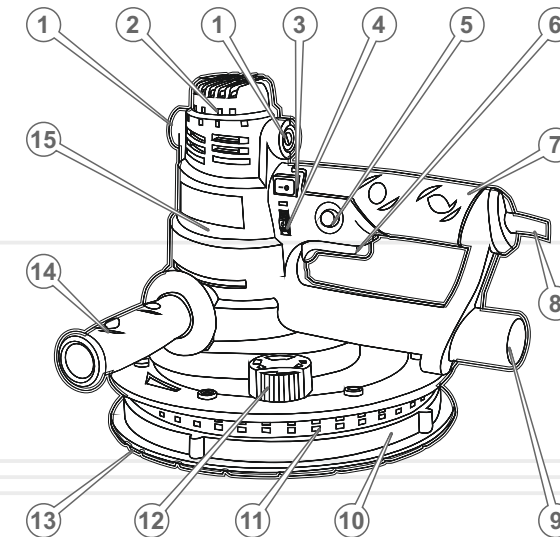
- мідна обмотка електродвигуна;
- Сумка для транспортування;
- Телескопічна рукоятка;
- LED-підсвічування.
- Система самовсмоктування пилу.
- Кабель електроживлення - 4 метри.

Джерелом електроживлення шліфувальної машини є однофазна мережа змінного струму напругою 230 В та частотою 50 Гц.

Опис основних компонентів шліфувальних машин представлений нижче:

#### **SK 1875GL led**

малюнок 1

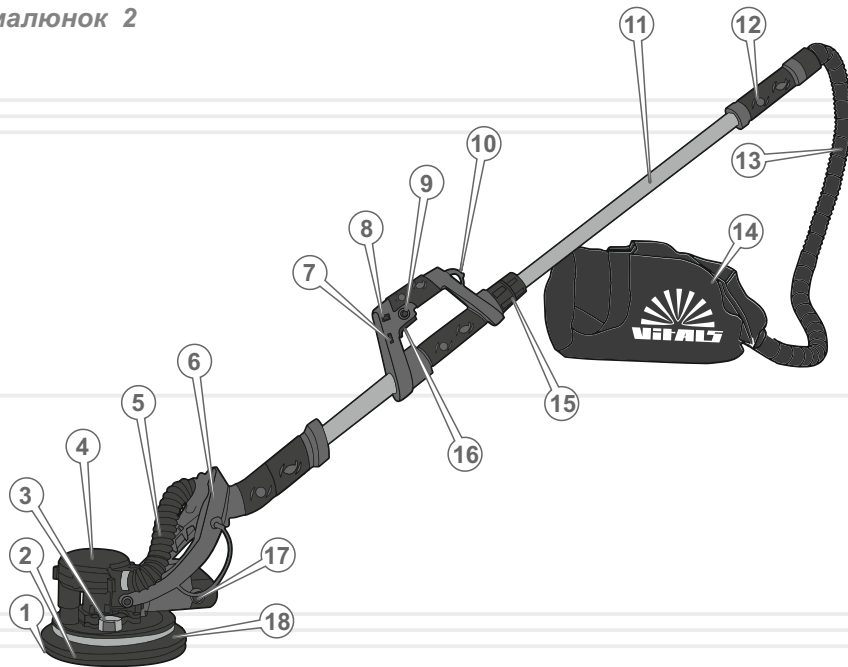


#### **Специфікація до малюнку 1**

1. Кришка відсіку вугільних щіток.
2. Корпус.
3. Клавша увімкнення LED-підсвітки.
4. Регулятор швидкості шпинделя.
6. Кнопка-фіксатор клавші «Увімкнення/Вимкнення».
6. Клавша «Увімкнення/Вимкнення».
7. Рукоятка-упор.
8. Кабель електроживлення з вилкою.
9. Вихідний пиловий патрубок.
10. Кругла шліфувальна підшва.
11. LED-підсвітка.
12. Регулятор сили всмоктування пилу.
13. Шліфувальний папір.
14. Допоміжна рукоятка.
15. Електродвигун.

малюнок 2

SK 2380GL



### Специфікація до малюнку 2

1. Шліфувальний папір.
2. LED-підсвітка.
3. Регулятор сили всмоктування пилу.
4. Редуктор.
5. З'єднувальний пиловивідний шланг.
6. Кронштейн кріплення шліфувального вузла.
7. Регулятор швидкості шпинделя.
8. Кнопка увімкнення LED-підсвітки.
9. Кнопка-фіксатор кнопки «Увімкнення/Вимкнення».
10. Кабель електроживлення з вилкою.
11. Подовжувальна штанга.
12. Рукоятка.
13. Шланг для всмоктування пилу.
14. Сумка для збирання пилу.
15. Фіксатор кріплення подовжувальної штанги.
16. Кнопка «Увімкнення/Вимкнення».
17. Кришка відсіку вугільних щіток.
18. Кругла шліфувальна підшва.

## 2

## КОМПЛЕКТ ПОСТАВКИ

1. Шліфувальна машина.
2. Комплект шліфувального наждачного паперу.
3. Набір інструменту.
4. Сумка-пилосбірник
5. Шланг для всмоктування пилу.
6. Комплект вугільних щіток.
7. Телескопічна трубка (тільки для моделі SK 2380GL).
8. Допоміжна рукоятка (тільки для моделі SK 1875GL led).
9. Дві LED-стрічки (тільки для моделі SK 1875GL led).
10. Керівництво з експлуатації.
11. Упаковка.



### ПРИМІТКА!

Завод-виробник залишає за собою право вносити у зовнішній вигляд, конструкцію та комплект поставки шліфувальної машини незначні зміни, які не впливають на роботу виробу.

таблиця 1

МОДЕЛЬ	SK 1875GL led	SK 2380GL
Напруга, В	230	230
Частота струму, Гц	50	50
Потужність, Вт	750	800
Частота обертання холостого ходу, об/хв	610–2150	550–1900
Діаметр насадки, мм	180	225
Довжина штанги, см	–	170
Рівень звукового тиску, дБ	90,5	90,5
Рівень вібраційного навантаження, м/с <sup>2</sup>	1,5	1,5
Габарити упаковки, мм	325x245x245	1090x270x215
Маса нетто / брутто, кг	3,5 / 4,0	6,5 / 7,2

## 4.1. ВАЖЛИВА ІНФОРМАЦІЯ З БЕЗПЕКИ

Перш ніж почати експлуатацію виробу, уважно ознайомтеся з вимогами щодо техніки безпеки та попередженнями, які викладені в даному керівництві.

Більшість травм під час експлуатації виробу виникає в результаті недотримання основних положень правил техніки безпеки. Травм можна уникнути, якщо суворо дотримуватися заходів безпеки та завчасно передбачити потенційну небезпеку.

Ні за яких обставин не використовуйте виріб способом або в цілях, не передбачених даним керівництвом.

Неправильна експлуатація двигуна або експлуатація виробу ненавченою людиною може призвести до нещасного випадку.

**ОБЕРЕЖНО!**

**Забороняється експлуатація виробу непідготовленими до роботи людьми.**

## 4.2. БЕЗПЕКА ЕКСПЛУАТАЦІЇ

1. НЕ ДОЗВОЛЯЙТЕ КОРИСТУВАТИСЯ ВИРОБОМ ДІТЯМ І ОСОБАМ З ОБМЕЖЕНИМИ МОЖЛИВОСТЯМИ.
2. БУДЬТЕ ПОВНІСТЮ СКОНЦЕНТРОВАНИ НА РОБОТІ.  
Не відволікайтеся під час роботи з виробом, оскільки це може викликати втрату контролю і стати причиною отримання травм різного ступеня тяжкості.
3. НЕ ДОВІРЯЙТЕ ВИРІБ НЕПОВНОЛІТНІМ, ЗА ВИНЯТКОМ УЧНІВ, ЯКИМ ВИПОВНИЛОСЯ 16 РОКІВ, КОТРІ НАВЧАЮТЬСЯ РОБОТІ ВИРОБОМ ПІД ПИЛЬНИМ НАГЛЯДОМ ІНСТРУКТОРІВ.
4. НЕ ЗАЛИШАЙТЕ ВИРІБ УВІМКНЕНИМ БЕЗ НАГЛЯДУ.

5. НЕ ДОПУСКАЙТЕ ПРИСУТНОСТІ СТОРОННІХ ЛЮДЕЙ ТА ТВАРИН У ЗОНІ ПРОВЕДЕННЯ РОБІТ.
6. НЕ ВМИКАЙТЕ ТА НЕ ЕКСПЛУАТУЙТЕ ВИРІБ У ВИПАДКУ ХВОРОБИ, В СТАНІ СТОМЛЕННЯ, НАРКОТИЧНОГО АБО АЛКОГОЛЬНОГО СП'ЯНИННЯ, А ТАКОЖ ПІД ВПЛИВОМ СИЛЬНО-ДІЙНИХ ЛІКАРСЬКИХ ПРЕПАРАТІВ, ЯКІ ЗНИЖУЮТЬ ШВИДКІСТЬ РЕАКЦІЇ ТА УВАГУ.
7. СТЕЖТЕ ЗА ЦІЛІСНІСТЮ ТА СПРАВНІСТЮ ВИРОБУ.  
Не вмикайте та не працюйте виробом за умов наявності пошкоджень, з ненадійно закріпленими частинами та деталями.
8. ЗАСТОСОВУЙТЕ ВИРІБ ЛИШЕ ЗА УМОВ ПОВНОЇ УКОМПЛЕКТОВАНОСТІ ВИРОБУ.  
Усі передбачені конструкцією складові та захисні елементи виробу повинні бути на штатних місцях.
9. ОДЯГАЙТЕ ВІДПОВІДНИЙ ОДЯГ ТА ВЗУТТЯ ПІД ЧАС РОБОТИ ВИРОБОМ.  
Під час експлуатації двигуна, надягайте обтислий одяг і застібніть всі ґудзики. Вбувайте взуття з підошвою, яка не ковзає. Для захисту органів зору від попадання пилу, дрібних частинок матеріалу який обробляється, надягайте спеціальні захисні окуляри. Для захисту органів слуху (у разі такої необхідності) використовуйте навушники або беруші. Обов'язково використовуйте респіратор.
10. НЕ ТОРКАЙТЕСЯ ДЕТАЛЕЙ ВИРОБУ, ЯКІ РУХАЮТЬСЯ.  
Під час експлуатації шліфмашини не торкайтеся руками, пальцями та іншими частинами тіла підошви виробу.
11. ПІД ЧАС РОБОТИ МІЦНО УТРИМУЙТЕ ВИРІБ ДВОМА РУКАМИ, ВИКОРИСТОВУЮЧИ РУКОЯТКИ, А ТАКОЖ ЗБЕРІГАЙТЕ СТІЙКУ ПОЗУ.
12. НЕ ПЕРЕВАНТАЖУЙТЕ ВИРІБ, ЧЕРГУЙТЕ РОБОТУ З ВІДПОЧИНКОМ.  
Не допускайте зупинки двигуна внаслідок надмірного навантаження.
13. ПІДНОСЬТЕ ВИРІБ ДО ПОВЕРХНІ, ЯКА ОБРОБЛЮЄТЬСЯ, ТІЛЬКИ ТОДІ, КОЛИ ЕЛЕКТРИЧНИЙ ДВИГУН УВІМКНЕНИЙ.

14. СТЕЖТЕ ЗА ТИМ, ЩОБ ПІД ЧАС РОБОТИ ШЛІФУВАЛЬНОЮ МАШИНОЮ ПИЛ, ЯКИЙ УТВОРЮЄТЬСЯ ВНАСЛІДОК ОБРОБКИ МАТЕРІАЛУ, НЕ ПОТРАПЛЯВ У ВЕНТИЛЯЦІЙНІ ОТВОРИ КОРПУСУ ВИРОБУ.
15. ПІД ЧАС РОБОТИ НЕ ПРИБИРАЙТЕ РУКАМИ ПИЛ ТА БРУД, ВИКОРИСТОВУЙТЕ ЩІТКУ.
16. НЕ ВМИКАЙТЕ ШЛІФУВАЛЬНУ МАШИНУ НЕ ПЕРЕКОНАВШИСЬ, ЩО ШЛІФУВАЛЬНИЙ ПАПІР НАДІЙНО ЗАФІКСОВАНИЙ НА ПІДОШВІ ВИРОБУ.
17. НІ В ЯКОМУ РАЗІ НЕ ВИКОРИСТОВУЙТЕ ШЛІФУВАЛЬНУ МАШИНУ ДЛЯ ОБРОБЛЕННЯ КАМЕНЮ.
18. ПОДБАЙТЕ ПРО ГАРНЕ ОСВІТЛЕННЯ РОБОЧОГО МІСЦЯ.  
Робота шліфувальною машиною в темряві або в умовах недостатньої видимості може призвести до травми.
19. ПРАЦЮЙТЕ У ПРИМІЩЕННІ, ЯКЕ ДОБРЕ ПРОВІТРЮЄТЬСЯ.  
Не працюйте виробом у приміщеннях з високим рівнем загазованості, а також у приміщеннях, в яких зберігаються легкозаймисті матеріали.
20. НЕ ПРАЦЮЙТЕ ШЛІФУВАЛЬНОЮ МАШИНОЮ В ДОЩ АБО СНІГОПАД.  
Експлуатація виробу на відкритому повітрі під час дощу або снігопаду може призвести до електричного шоку або ламання виробу. Якщо шліфувальна машина намокла, ні в якому разі не використовуйте виріб. Не мийте виріб та не лейте на нього воду. Якщо шліфувальна машина якимось чином намокла, насухо витріть корпус. Якщо вода потрапила всередину корпусу електричного двигуна, негайно вимкніть виріб. Не намагайтеся самі розкривати виріб – зверніться до сервісного центру.
21. НЕ ПРАЦЮЙТЕ ШЛІФУВАЛЬНОЮ МАШИНОЮ НА НЕВЕЛИКІЙ ВІДСТАНІ (МЕНШЕ НІЖ 5 МЕТРІВ) ВІД МІСЦЕПЕРЕБУВАННЯ ЛЕГКОЗАЙМИСТИХ МАТЕРІАЛІВ.
22. НЕ ТОРКАЙТЕСЯ МЕТАЛЕВИХ ЧАСТИН ВИРОБУ ВОЛОГИМИ РУКАМИ.

23. З МЕТОЮ ЗАХИСТУ ВІД УРАЖЕННЯ ЕЛЕКТРИЧНИМ СТРУМОМ УНИКАЙТЕ ЗІТКНЕННЯ ШЛІФУВАЛЬНОЇ МАШИНИ ІЗ ЗАЗЕМЛЕНИМИ ПРЕДМЕТАМИ.
24. СЛІДКУЙТЕ, ЩОБ ВЕНТИЛЯЦІЙНІ ОТВОРИ ТА ОТВІР ВИВЕДЕННЯ ПИЛУ НЕ БУЛИ ЗАСМІЧЕНІ.
25. НЕ ВИКОРИСТОВУЙТЕ ВИРІБ, ЯКЩО ПОШКОДЖЕНА ІЗОЛЯЦІЯ МЕРЕЖЕВОГО КАБЕЛЮ. УНИКАЙТЕ ЗРОЩЕННЯ СИЛОВИХ КАБЕЛІВ, ВИКОРИСТОВУЙТЕ ЦІЛЬНІ КАБЕЛІ, ЯКІ МАЮТЬ ВІДПОВІДНУ ДОВЖИНУ І ПЕРЕРІЗ.  
Перш ніж почати роботу шліфувальною машиною, перевірте стан мережевого кабелю з метою виявлення обривів, пошкоджень, слідів зносу. Не допускайте використання перегнутого, скрученого або пошкодженого мережевого кабелю.
26. ВІД'ЄДНУЙТЕ МЕРЕЖЕВИЙ КАБЕЛЬ ВІД ДЖЕРЕЛА ЕЛЕКТРОЖИВЛЕННЯ ПІД ЧАС ПЕРЕВІРКИ, РОЗПЛУТУВАННЯ АБО ЛІКВІДАЦІЇ УШКОДЖЕНЬ, А ТАКОЖ НА ПОЧАТКУ РЕГУЛЮВАННЯ, ОБСЛУГОВУВАННЯ ТА ОЧИЩЕННЯ ШЛІФУВАЛЬНОЇ МАШИНИ.  
Вимикайте виріб із розетки під час переходу з однієї ділянки роботи на іншу, а також під час перерви.
27. НЕ ПЕРЕНОСЬТЕ ВИРІБ ЗА МЕРЕЖЕВИЙ КАБЕЛЬ АБО ЗА ПІДОШВУ.
28. НА РАЗІ ВИКОРИСТАННЯ ПОДОВЖУВАЧА МЕРЕЖЕВОГО КАБЕЛЮ В БОБІНІ – ПОВНІСТЮ РОЗМОТАЙТЕ КАБЕЛЬ, ОСКІЛЬКИ КАБЕЛЬ, ЯКИЙ НАМОТАНИЙ НА БОБІНІ, МОЖЕ ПЕРЕГРІТИСЯ ТА СПАЛАХНУТИ.
29. РОЗМІЩУЙТЕ ПОДОВЖУВАЧ КАБЕЛЮ НА БЕЗПЕЧНІЙ ВІДСТАНІ ВІД ШЛІФУВАЛЬНОЇ МАШИНИ ТА ПОЗА ЗОНОЮ МОЖЛИВОГО ВИПАДКОВОГО ПОШКОДЖЕННЯ ІЗОЛЯЦІЇ КАБЕЛЮ. ЩОБ НЕ ДОПУСТИТИ ВИПАДКОВОГО ВІД'ЄДНАННЯ МЕРЕЖЕВОГО КАБЕЛЮ ВІД ПОДОВЖУВАЧА, ВИКОРИСТОВУЙТЕ ДОДАТКОВІ КРІПЛЕННЯ МЕРЕЖЕВОЇ ВИЛКИ, НАПРИКЛАД, РІЗНОМАНІТНІ ЗАТИСКАЧІ.
30. У РАЗІ ВИНИКНЕННЯ БУДЬ-ЯКИХ НЕСПРАВНОСТЕЙ ВИРОБУ ПІД ЧАС РОБОТИ ШЛІФУВАЛЬНОЮ МАШИНОЮ, НЕГАЙНО ВІД'ЄДНАЙТЕ ВИРІБ ВІД ЕЛЕКТРОМЕРЕЖІ, З'ЯСУЙТЕ ТА УСУНЬТЕ ПРИЧИНУ.

31. У РАЗІ ВИНИКНЕННЯ БУДЬ-ЯКИХ НЕСПРАВНОСТЕЙ ВИРОБУ ПІД ЧАС РОБОТИ ШЛІФУВАЛЬНОЮ МАШИНОЮ, НЕГАЙНО ВІД'ЄДНАЙТЕ ВИРІБ ВІД ЕЛЕКТРОМЕРЕЖІ, З'ЯСУЙТЕ ТА УСУНЬТЕ ПРИЧИНУ.
32. ЗАБОРОНЯЄТЬСЯ САМОСТІЙНО ВИКОНУВАТИ ЗАМІНУ ШНУРА ЕЛЕКТРОЖИВЛЕННЯ.  
У разі пошкодження шнура живлення (тип Y) зверніться до сервісного центру.

**УВАГА!**

Слідкуйте за справністю виробу. У випадку несправності, появи запаху, характерного для горілої ізоляції, сильного стуку, шуму, іскор, необхідно негайно вимкнути виріб та звернутися до сервісного центру.

**ОБЕРЕЖНО!**

Дана модель не призначена для шліфування поверхонь з використанням води або спеціальних рідин – небезпека ураження електричним струмом або пошкодження виробу.

**УВАГА!**

Дане керівництво не може врахувати всіх випадків, які можуть виникнути в реальних умовах експлуатації шліфувальної машини. Тому, під час роботи виробом, слід керуватися здоровим глуздом, дотримуватися граничної уваги й акуратності.

**ОБЕРЕЖНО!**

Уважно дотримуйтесь заходів безпеки під час роботи виробом.



## 5.1. ПІДГОТОВКА ДО РОБОТИ

1. Перш ніж розпочати працювати шліфувальною машиною, вийміть виріб та всі його комплектуючі з пакувальної коробки. Огляньте виріб на предмет цілісності та справності корпусу, частин, деталей, мережевого кабелю і силової вилки, а також легкості руху всіх рухомих частин виробу.
2. Переконайтеся, що параметри електромережі, до якої Ви плануєте під'єднати шліфувальну машину, відповідають параметрам, які зазначені у розділі 3. «Технічні характеристики» даного керівництва.
3. Встановіть на шліфувальну машину підшву та прикріпіть до неї наждачний папір таким чином, щоб сумістити вентиляційні отвори основи та шліфувального паперу.
4. Перевірте надійність фіксації шліфувального паперу.
5. Виконайте збирання частин шліфувальної машини та під'єднання вузлів самовсмоктувальної або автоматичної всмоктувальної системи.
6. Зафіксуйте положення складених частин шліфувальної машини після проведеного налаштування з урахуванням особливостей роботи.

**ОБЕРЕЖНО!**

Перш ніж встановлювати або знімати шліфувальний папір переконайтеся, що виріб знеструмлений.

## Порядок збирання шліфувальної машини

## Vitals Master SK 1875 GL led

Виріб складається з наступних частин: силового агрегата у корпусі, допоміжної рукоятки та елементів самовсмоктувальної системи - шлангу та пилозбірника. Приєднайте до виробу допоміжну рукоятку (14) (див. малюнок 1) та виріб до самовсмоктувальної системи пилу через пиловивідний патрубок (9). Виріб готовий до роботи.

## Vitals Master SK 2380GL

Виріб складається з наступних частин: штанги, подовжувача допоміжної рукоятки, шліфувальної підшви з кронштейном штанги, елементів самовсмоктувальної системи - шланги та пилозбірника.

Вирівняйте по осі обидві частини основної штанги

Приєднайте допоміжну телескопічну штангу до основної зі шліфувальною підшвою з кронштейном штанги на необхідному рівні та зафіксуйте за допомогою стикувального затискача.

Приєднайте виріб через вивідний патрубок до самовсмоктувальної системи пилу. Виріб готовий до роботи.

## Порядок встановлення шліфувального паперу

Перед заміною, встановленням шліфувального паперу від'єднайте виріб від електроживлення та переконайтеся, що поверхня підшви добре очищена та чиста, щоб заміна була більш зручною, а наждачний папір прилягав щільно на опорну плиту підшви.

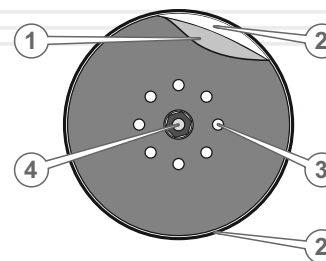
Підготуйте аркуш шліфувального паперу відповідної форми, виходячи з форми та розміру підшви.

Закріпіть шліфувальний папір на підшві шліфувальної машини використовуючи кріплення «застібка-липучка» – шліфувальний, наждачний папір прикладається своєю основою до підшви (див. малюнок 3).

Для підвищення ефективності шліфування під час тривалої роботи шліфувальною машиною наждачний папір слід частіше міняти.

Для заміни підшви викрутити гайку встановіть підшву, та вкрутіть гвинт на місце до упору.

малюнок 3



## Специфікація до малюнку 5

1. Шліфувальний папір.
2. Підшва шліфувальної машини.
3. Отвори самовсмоктувальної системи.
4. Притискна гайка підшви.

**УВАГА!**

Під час роботи шліфувальною машиною забезпечте надійне та рівномірне прилягання шліфувального, наждачного паперу, оскільки неправильна фіксація шліфувального паперу може стати причиною неякісної обробки поверхні.

**УВАГА!**

Не використовуйте шліфувальний матеріал не за призначенням.

**ПРИМІТКА!**

На підшві шліфувальної машини та шліфувального паперу присутні спеціальні отвори, які призначені для відведення пилу з робочої зони.

**ПРИМІТКА!**

Після того, як новий шліфувальний папір буде встановлений на підшві виробу, деякий час може спостерігатися нерівномірний рух підшви по поверхні матеріалу, яких обробляється (шліфувальний папір повинен трохи зноситися). Цього можна уникнути шляхом легкого похитування шліфувальної машини вперед-назад. Рух підшви виробу стане рівномірним у міру того, як шліфувальний, наждачний папір злегка зноситься.

**Підбір наждачного паперу**

Зернистість наждачного паперу визначає ефективність шліфування стін та інших оброблювальних поверхонь.

Розмір наждачного паперу вимірюється його діаметром.

Оберіть папір відповідного розміру до діаметра (SK 1875 GL led - 180 мм; SK 2380 GL -225 мм) застосованої шліфувальної підшви.

Чим більше зернистість, тим більше абразивних зерен припадає на одиницю площі наждачного паперу. При однаковому діаметрі наждачний папір більшої зернистості створює більш гладку й рівну поверхню, але її ефективність нижче. Наждачний папір дрібної зернистості підходить для грубої шліфування, а високою зернистістю - для тонкої.

**Під'єднання системи збирання пилу (шланг, сумка)**

Шліфувальні машини містять у собі функції автоматичного пило-видалення. Застосування виробів не містить потреби в окремому очищенні.

Під час роботи пил з робочої зони шліфувальної машини видаляється у збиральний мішок.

**Для збирання виконайте наступні кроки:**

- під'єднайте шланг до отвору шліфувальної машини, для фіксації шланга одночасно натисніть на дві засувки та відпустіть, переконавшись, що виріб надійно з'єднаний з вихідним отвором та шлангом;
- під'єднайте шланг до отвору пилозбиральної сумки, для фіксації шланга одночасно натисніть на дві засувки та відпустіть, переконавшись, що виріб надійно з'єднаний з вихідним отвором та шлангом пиловидалення.

**Для розбирання:**

- одночасним натисканням на дві кнопки-засувки вивільніть шланг з виробу та відпустіть після їх роз'єднання;
- одночасним натисканням на дві кнопки-засувки вивільніть шланг з отвору сумки збирання пилу та відпустіть після їх роз'єднання.

**УВАГА!**

Забезпечте роботу шліфувальною машиною на сухій поверхні. Якщо поверхня залишається вологою, рідина може привести до ураження оператора електричним струмом або вивести виріб з ладу в наслідок перевантаження.

**ПРИМІТКА!**

Для ефективної роботи шліфувальної машини регулярно очищуйте елементи пилевивідної системи (шланг та сумку).

**Шліфування кутів (для моделі SK 2380GL)**

Для шліфування кутів, зніміть пластикову смугу вивільнив її з ободу шліфувальної опорної плити.

Під час звичайного шліфування значних поверхонь, тримайте пластикову планку в зібраному стані, щоб пил віддалялася більш ефективно. Встановіть сегмент ободу на місце.

### Під'єднання телескопічного подовжувача, штанги (модель SK 2380GL)

Збирання, розбирання та регулювання довжини телескопічної рукоятки (див. малюнок 4).

#### Рукоятка телескопічна:

Довжина регулюється для можливості шліфування стін на різній висоті та для підвищення ефективності шліфування.

#### Збирання телескопічної рукоятки:

Вставте телескопічну алюмінієву трубку (3) вертикально в базову алюмінієву трубку (1) на відповідну глибину та затягніть накладну гайку (2).

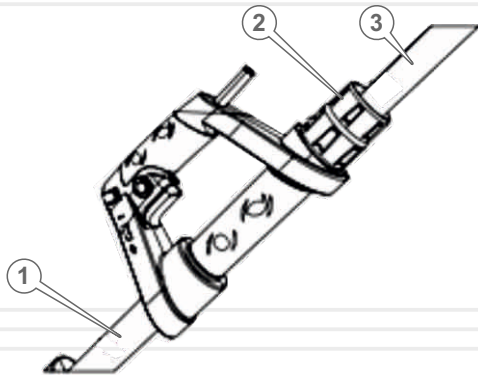
#### Розберіть телескопічну рукоятку:

Відкрутіть накладну гайку (2) та вийміть телескопічну рукоятку (3) з базової трубки.

#### Регулювання:

Відкрутіть накладну гайку (2) та відрегулюйте довжину відповідно до ваших потреб, потім надійно її затягніть.

малюнок 4



#### Регулятор сили самовсмоктування:

Регулювання тиску повітря в шліфувальному диску.

При тривалому шліфуванні тиск повітря на шліфувальному диску буде низьким, і ручну шліфувальну машину буде все важче переміщати.

В цей час ви можете регулятором налаштувати тиск надходження повітря на шліфувальний диск, шляхом його відкриття.

Після регулювання закрийте отвір регулятором для поліпшення функції самовсмоктування.

## 5.2. РОБОТА

### Увімкнення та вимкнення шліфувальної машини

Перед увімкненням шліфувальної машини, перевірте регулятор швидкості з положення «0» до необхідної швидкості.



#### УВАГА!

Під час увімкнення та роботи міцно утримуйте шліфувальну машину двома руками, тримаючи виріб виключно за рукоятки.

Щоб увімкнути шліфувальну машину натисніть клавішу «Увімкнення/Вимкнення».



#### ПРИМІТКА!

У разі використання виробу з подовжувальними штангами не можна вмикати та вимикати шліфувальну машину, якщо подошва виробу перебуває в контакті з поверхнею, яка обробляється – небезпека зіпсування матеріалу.

### Порядок роботи шліфувальною машиною

Міцно тримайте шліфувальну машину за рукоятки, обережно піднесіть виріб до поверхні площини, що оброблюється, таким чином, щоб подошва із закріпленням шліфувальним, наждачним папером рівномірно стикалася всією площею. Під час роботи шліфувальною машиною уникайте надмірного тиску на матеріал, який обробляється, оскільки це може стати причиною неякісного шліфування (полірування), зменшення терміну служби виробу внаслідок перевантаження електричного двигуна, а також передчасного зношування шліфувального паперу.

Щоб отримати оптимальні результати роботи виробу, необхідно забезпечити рух шліфувальної машини з постійною швидкістю, не змінюючи кута подошви виробу відносно матеріалу, який обробляється.



#### ПРИМІТКА!

У разі зношування шліфувального паперу, негайно замініть його.

Дані вироби забезпечені сучасним електричним двигуном, механізмами, частинами та деталями, які розроблені з урахуванням вимог даного керівництва з експлуатації для довгострокової та безперебійної роботи. Проте, дуже важливо регулярно проводити нескладні роботи з технічного обслуговування, зазначені в даному розділі керівництва.

**ОБЕРЕЖНО!**

Перш ніж розпочати роботи з технічного обслуговування, знеструмте виріб.

Комплекс робіт із технічного обслуговування шліфувальної машини включає:

- огляд корпусу виробу, частин і деталей, мережевого кабелю, силової вилки на відсутність механічних та термічних ушкоджень;
- перевірку справності клавіші «Увімкнення/Вимкнення», кнопки-фіксатора клавіші «Увімкнення/Вимкнення», а також стану затягування гвинтів;
- очищення корпусу виробу та комплектуючих від бруду і пилу;
- перевірку стану вугільних щіток;
- перевірку стану підшви та шліфувального, наждачного паперу.

У разі виявлення механічних та термічних пошкоджень виробу, необхідно звернутися до сервісного центру.

Регулярно (до та після використання виробу) перевіряйте кріпильні гвинтові з'єднання, у разі ослаблення з'єднання – затягніть.

Перш ніж почати працювати виробом, перевірте легкість ходу підшви, клавіші «Увімкнення/Вимкнення», справність кнопки-фіксатора клавіші «Увімкнення/Вимкнення», механізму фіксації шліфувального наждачного паперу. У випадку несправності – зверніться до сервісного центру.

Якщо в процесі експлуатації шліфувальний папір зносився – здійсніть його заміну.

Після кожного використання виробу очищайте отвір виведення пилу.

**УВАГА!**

Працювати шліфувальною машиною у випадку зношення шліфувального паперу заборонено.

Очищайте корпус шліфувальної машини м'якою серветкою. Не можна допускати попадання вологи, пилу та бруду, а також дрібних частинок матеріалу, який обробляється, у вентиляційні отвори корпусу. Якщо на корпусі присутні складні плями, видаліть їх за допомогою м'якої серветки, яка попередньо змочена в мильному розчині або спеціальному мийному засобі.

У процесі очищення виробу не рекомендується використовувати абразивні матеріали, різні розчинники, аміачну воду, бензин, спирт, які можуть зашкодити корпусу виробу.

Видаляти пил та бруд з металевих частин виробу, а також у важкодоступних місцях необхідно щіточкою.

**Заміна (перевірка) вугільних щіток:**

У комплект поставки входить пара запасних вугільних щіток.

Якщо оригінальна пара щіток використана, замініть її, а потім продовжите шліфування.

- за допомогою плоскої викрутки зніміть обидві кришки щіток, повертаючи проти годинникової стрілки;
- вийміть обидві вугільні щітки;
- встановіть нові вугільні щітки в утримувачі та затягніть кришки у протилежному напрямку;

Після затягування кришок щіток необхідно переконатися, що вугільні щітки вільно ковзають всередині тримача.

**УВАГА!**

Щоб запобігти виходу з ладу електричного двигуна, використовуйте тільки оригінальні вугільні щітки ТМ «Vitals».

**ПРИМІТКА!**

У разі виникнення труднощів у процесі проведення технічного обслуговування виробу, слід звернутися за допомогою до сервісного центру.

### Транспортування

Транспортування шліфувальної машини допускається всіма видами транспорту, які забезпечують збереження виробу, відповідно до загальних правил перевезень.

Не рекомендовано переносити виріб за шліфувальну підшву або мережевий кабель. Під час зміни робочого місця необхідно знеструмити виріб, від'єднавши його від джерела електроживлення.

### Зберігання

Зберігання виробу рекомендується в приміщенні, яке добре провітрюється, за температури  $-15\text{ }^{\circ}\text{C}$  -  $+55\text{ }^{\circ}\text{C}$  та відносній вологості повітря не більше 90%.

Під час підготовки виробу до зберігання:

1. Видаліть пил, бруд із зовнішньої частини корпусу кутової полірувальної машини.
2. Виконайте розбирання складових частин.
3. Змастіть тонким шаром машинного мастила всі металеві частини виконавчого механізму виробу.

### УВАГА!

Зберігати виріб в одному приміщенні з легкозаймистими речовинами, кислотами, лугами, мінеральними добривами та іншими агресивними речовинами забороняється.

### Утилізація

Не викидайте виріб у контейнер із побутовими відходами! Шліфувальна машина, яка відслужила свій термін експлуатації, а також оснащення та упаковка повинні здаватися на утилізацію і перероблювання.

Інформацію про утилізацію Ви можете отримати в місцевій адміністрації.

таблиця 2

ОПИС НЕСПРАВНОСТІ	Можлива причина	Шляхи усунення
Виріб під час обертання регулятора швидкості не працює	Відсутній електричний контакт на лінії подачі електроживлення	З'ясуйте причину, відновіть контакт
	Пошкоджений мережевий кабель або силова вилка	Зверніться до сервісного центру
	Несправна електрична розетка	Під'єднайте виріб до справної розетки
	Несправний електричний двигун	Зверніться до сервісного центру
	Несправний механізм зворотно-поступального руху	Зверніться до сервісного центру
	Несправна клавіша «Увімкнення/Вимкнення»	Зверніться до сервісного центру
	Зношені вугільні щітки	Замініть
Електричний двигун сильно іскрить	Пошкоджена обмотка електричного двигуна	Зверніться до сервісного центру
	Зношені вугільні щітки	Замініть
Потужності електричного двигуна недостатньо, під час роботи чути свист (скрип)	Надмірний тиск на виріб у процесі роботи	Знизьте тиск на виріб
	Несправний механізм зворотно-поступального руху	Зверніться до сервісного центру
Після вимкнення виробу продовжується зворотно-поступальний рух підшви без зміни частоти	Несправний регулятор обертів	Зверніться до сервісного центру
Відсутня фіксація шліфувального папера	Забита брудом або зношена «липучка»	Очистьте або змініть
Корпус виробу сильно нагрівається	Велике навантаження на електричний двигун	Знизьте навантаження на електричний двигун (вимкніть до охолодження)
	Електричний двигун несправний	Зверніться до сервісного центру
	Забруднено вікно виведення пилу	Почистьте вікно

таблиця 3

ПОЗНАЧКА	Пояснення
V(V)	Вольт
Гц(Hz)	Герц
Вт(W)	Ват
об/хв(rpm)	Обертів за хвилину
мм(mm)	Міліметр
кг(kg)	Кілограм

## ОСОБЛИВІ ВІДМІТКИ З БЕЗПЕКИ ЕКСПЛУАТАЦІЇ ВИРОБУ

## Розпорядчі знаки

Прочитайте  
Інструкцію з  
експлуатаціїПрацювати  
в захисному  
одязіПрацювати  
в захисному  
взуттіПрацювати  
в захисних  
окулярахПрацювати  
в захисних  
навушникахПрацювати  
в захисних  
рукавичках

## Попереджувальні знаки

Небезпека  
ураження  
електричним  
струмомОбережно.  
Гаряча  
поверхняУвага.  
Небезпека

## Електробезпека



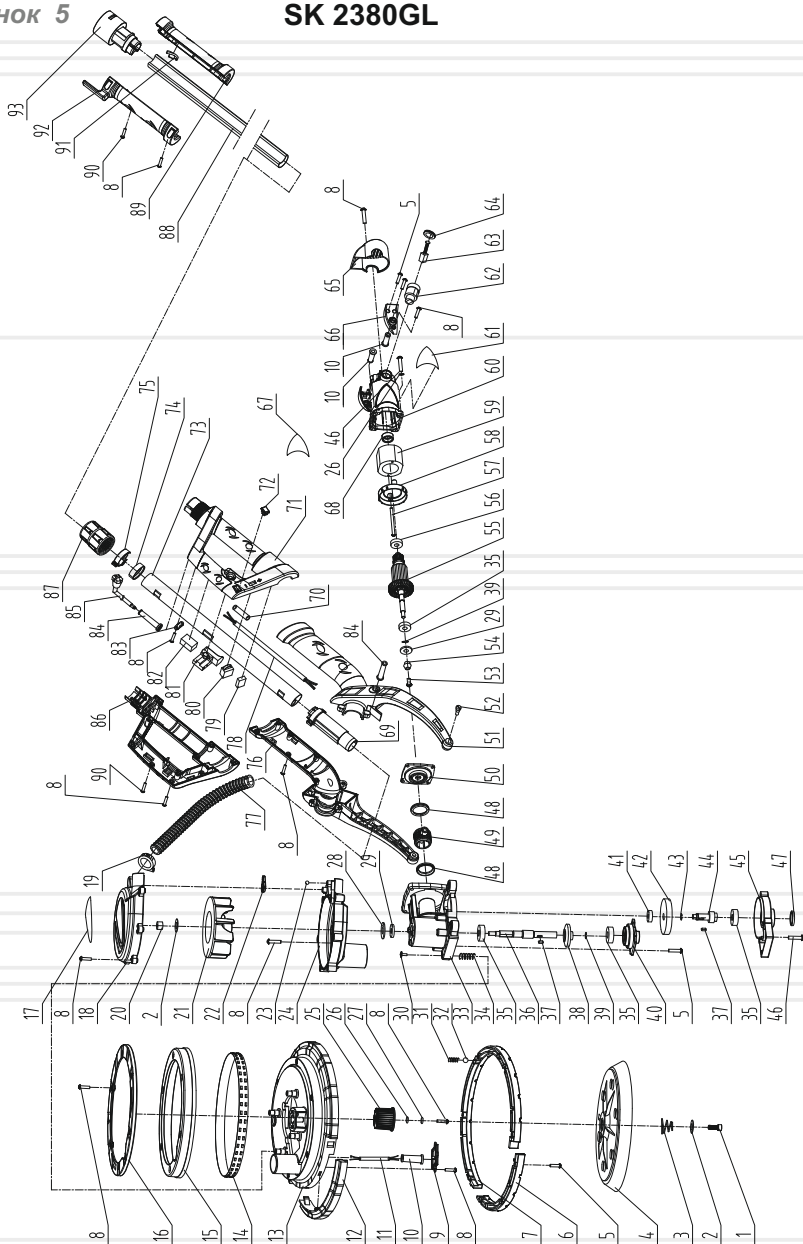
Подвійна ізоляція.

таблиця 4

НАПИС	Пояснення
Voltage	Напруга
Frequency	Частота струму
Input power capacity	Вхідна споживана потужність
No-load speed	Частота обертання холостого ходу
Sanding pad diameter	Діаметр насадки
Length	Довжина штанги
Packing dimensions	Розміри пакування

малюнок 5

SK 2380GL

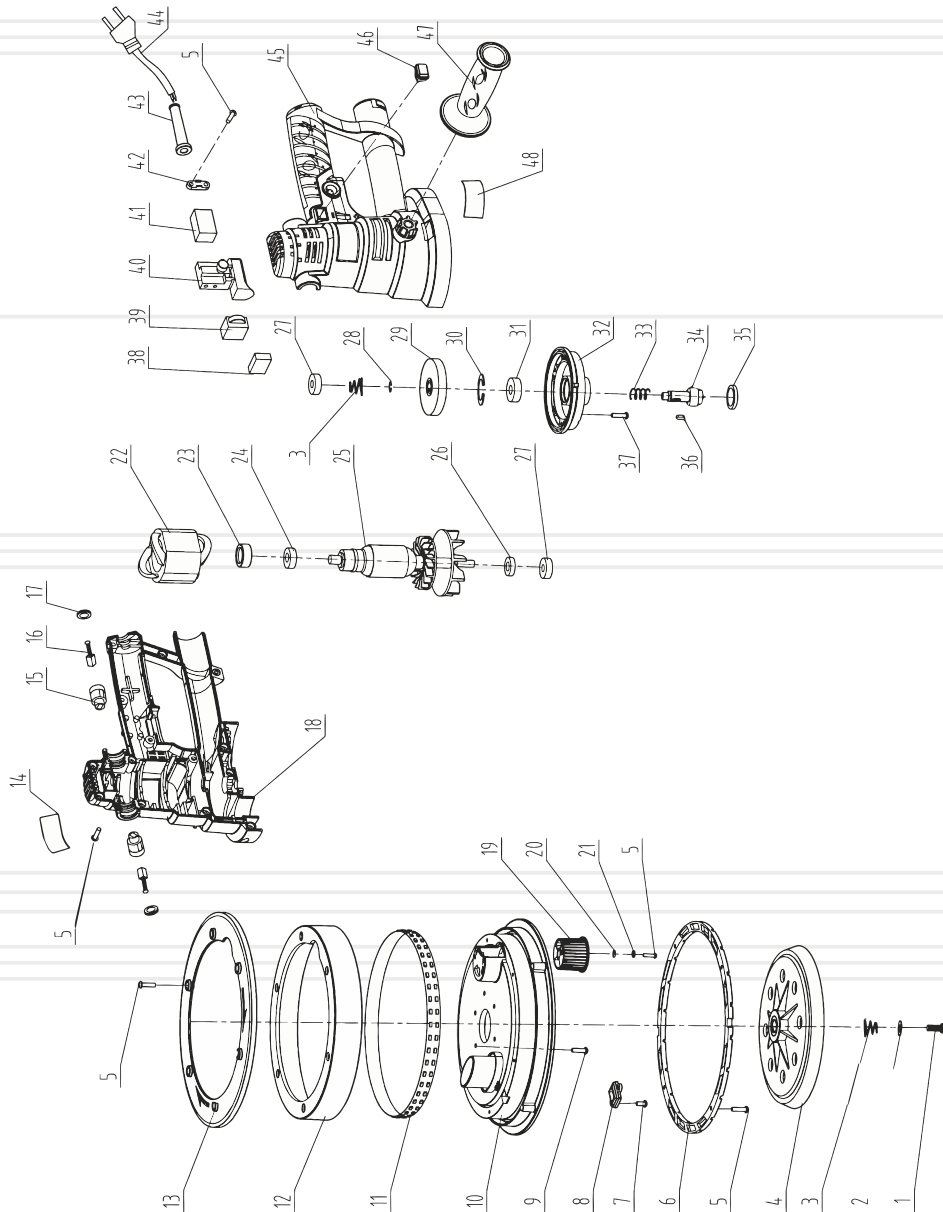


## Специфікація до малюнку 5

1. Гвинт М6х16.
2. Шайба 6.
3. Пружина.
4. Шліфувальний диск.
5. Гвинти St4.2x16.
6. Зносостійка деталь.
7. Зносостійка деталь.
8. Гвинти St4.2x14.
9. Кришка.
10. Кабельна втулка.
11. Кабель.
12. Знімний кожух.
13. Захисний кожух.
14. Світлодіодна робоча лампа.
15. Кришкаверхня.
16. Частина захисту.
17. Етикетка.
18. Верхній захист.
19. Кріплення.
20. Гайка М6
21. Шайба 6.
22. Вентилятор.
23. Кнопка.
24. Кулька з нержавіючої сталі Ø5.
25. Основа.
26. Ручка.
27. Шайба 4.
28. Шайба 10.
29. Ущільнювальне кільце.
30. Повстяна шайба.
31. Гвинти.
32. Пружини.
33. Кульки з нержавіючої сталі Ø8.
34. Редуктор.
35. Пружини.
36. Підшипники 6000rs.
37. Вал.
38. Шпонка 3x8x3.
39. Шестерня
40. Кришка.
41. Підшипники 607rs.,
42. Велика шестерня.
43. Стопорне кільце Ø10.
44. Шпindelь.
45. Гвинти St4.2x25.
46. Кришка редуктора.
47. Сальник.
48. Ущільнювальне кільце.
49. Кутова регульована частина.
50. Роз'єм.
51. Шестерня.
52. Зовнішні стопорні кільця 10.
53. Гвинти.
54. Ліва скоба.
55. Якір.
56. Підшипники 608rs.
57. Гвинти st4.2x58.
58. Напрямна.
59. Статор.
60. Ліва панель моторного відсіку.
61. Ковпачки щіток.
62. Каброневі щітки.
63. Кришка корпусу двигуна.
64. Щіткотримачі.
65. Кришка.
66. Права панель корпусу двигуна.
67. Корпус двигуна.
68. Втулка підшипника.
69. Конектор.
70. Пвх силікон скловолокно.
71. Ліва ручка.
72. Світлодіодний вимикач робочого світла.
73. Великий стрижень.
74. Кабель живлення.
- 75,76. Ущільнювальне кільце.
77. Пластикова гайка.
78. Малий стрижень.
79. Ліва рукоятка.
80. Ущільнювальні кільця.
81. Права рукоятка.
82. З'єднувач.
83. Права скоба.
84. Кабель.
85. Конденсатор.
86. Регулятор швидкості.
87. Головний вимикач.
88. Трансформатор.
89. Кабельне кріплення.
90. Кабельна втулка.
91. Права рукоятка.
92. Короткий шланг.

малюнок 6

## SK 1875GL led



## Специфікація до малюнку 6

1. Гвинт M6x16.
2. Шайба 6.
3. Пружина.
4. Шліфувальний диск.
5. Гвинти St4.2x14.
6. Зносостійка деталь.
7. Гвинти St4.2x12.
8. Світлодіодна кришка.
9. Гвинти St4.2x25.
10. Захист.
11. Світлодіодна робоча лампа.
12. Кришка захисна.
13. Кришка.
14. Етикетка.
15. Гільзи для встановлення щіток.
16. Кабронові щітки.
17. Ковпачки.
18. Щіток правий. Моторний відсік.
19. Регулятор тиску.
20. Ущільнювальне кільце.
21. Шайба 4.
22. Статор.
23. Втулка підшипника.
24. Підшипники 608rs.
25. Якір.
26. Ущільнення.
27. Підшипники 608z.
28. Стопорні кільця 10.
29. Велика шестерня.
30. Стопорні кільця 26.
31. Підшипники 6000rs.
32. Коробка передач.
33. Пружина.
34. Шпindel.
35. Сальник.
36. Ключ 3x8x3.
37. Гвинти St4.2x16.
38. Конденсатор.
39. Регулятор швидкості.
40. Головний вимикач.
41. Регулятор швидкості.
42. Кріплення кабелю.
43. Кабельна втулка.
44. Силовий кабель.
45. Лівий моторний відсік.
46. Світлодіодний вимикач робочого освітлення.
47. Допоміжна рукоятка.
48. Етикетка.



## SK 1875GL led

Шліфувальна машина  
(LED-підсвітка)

**VITALS**  
MASTER

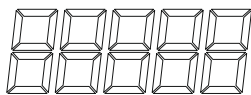
Потужність 750 Вт

Діаметр насадки 180 мм

Частота обертання 610–2150 об/хв



ЦІНА



## SK 1875GL led

Шліфувальна машина  
(LED-підсвітка)

**VITALS**  
MASTER

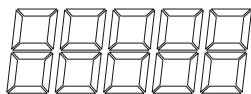
Потужність 750 Вт

Діаметр насадки 180 мм

Частота обертання 610–2150 об/хв



ЦІНА



## SK 2380GL

Шліфувальна машина  
(LED-підсвітка)

**VITALS**  
MASTER

Потужність 800 Вт

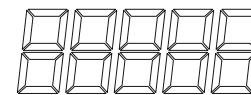
Діаметр насадки 225 мм

Частота обертання 550–1900 об/хв

Довжина штанги 170 см



ЦІНА



## SK 2380GL

Шліфувальна машина  
(LED-підсвітка)

**VITALS**  
MASTER

Потужність 800 Вт

Діаметр насадки 225 мм

Частота обертання 550–1900 об/хв

Довжина штанги 170 см



ЦІНА

