

**greenworks®**

---

**ПИЛА ШТАНГОВА  
АКУМУЛЯТОРНА  
GPS7220/20147**

---

ІНСТРУКЦІЯ З ЕКСПЛУАТАЦІЇ



## ЗМІСТ

1. Опис . . . . .	2
Основні компоненти пристрою . . . . .	2
2. Вступ . . . . .	2
Передбачуване використання . . . . .	2
3. Загальні правила техніки безпеки при поводженні з електроінструментами . . . . .	5
3.1. Безпека робочої зони . . . . .	5
3.2. Електробезпека . . . . .	5
3.3. Засоби індивідуального захисту . . . . .	5
3.4. Використання електроінструментів і догляд за ними . . . . .	6
3.5. Сервісне обслуговування . . . . .	6
4. Символи, розміщені на цьому пристрої . . . . .	6
5. Рівні ризику . . . . .	7
6. Утилізація . . . . .	7
7. Складання . . . . .	7
7.1. Розпакування пристрою . . . . .	7
7.2. Складання штангової пили . . . . .	7
7.3. Подовження штангової пили . . . . .	7
7.4. Використання плечового ременя . . . . .	7
7.5. Приєднання пристрою до джерела живлення . . . . .	8
8. Експлуатація . . . . .	8
8.1. Перевірка змащення ланцюга . . . . .	8
8.2. Запуск пристрою . . . . .	8
8.3. Зупинка пристрою . . . . .	8
8.4. Підготовка обрізання . . . . .	8
8.5. Обрізання гілок дерева . . . . .	8
8.6. Обрізання сучків . . . . .	8
9. Технічне обслуговування . . . . .	9
9.1. Складання пиляльної шини і ланцюга . . . . .	9
9.2. Регулювання натягу ланцюга . . . . .	9
9.3. Заточення різців . . . . .	9
9.4. Техобслуговування пиляльної шини . . . . .	10
9.5. Додавання мастила для шини і ланцюга . . . . .	10
10. Транспортування і зберігання . . . . .	10
11. Пошук і усунення несправностей . . . . .	10
12. Технічні характеристики . . . . .	11
Гарантійний термін . . . . .	11
Обмеження . . . . .	11
Гарантійне обслуговування . . . . .	12
Дані про мережі АСЦ Greenworks . . . . .	13

## 1. ОПИС

### ОСНОВНІ КОМПОНЕНТИ ПРИСТРОЮ (мал. 1—20)

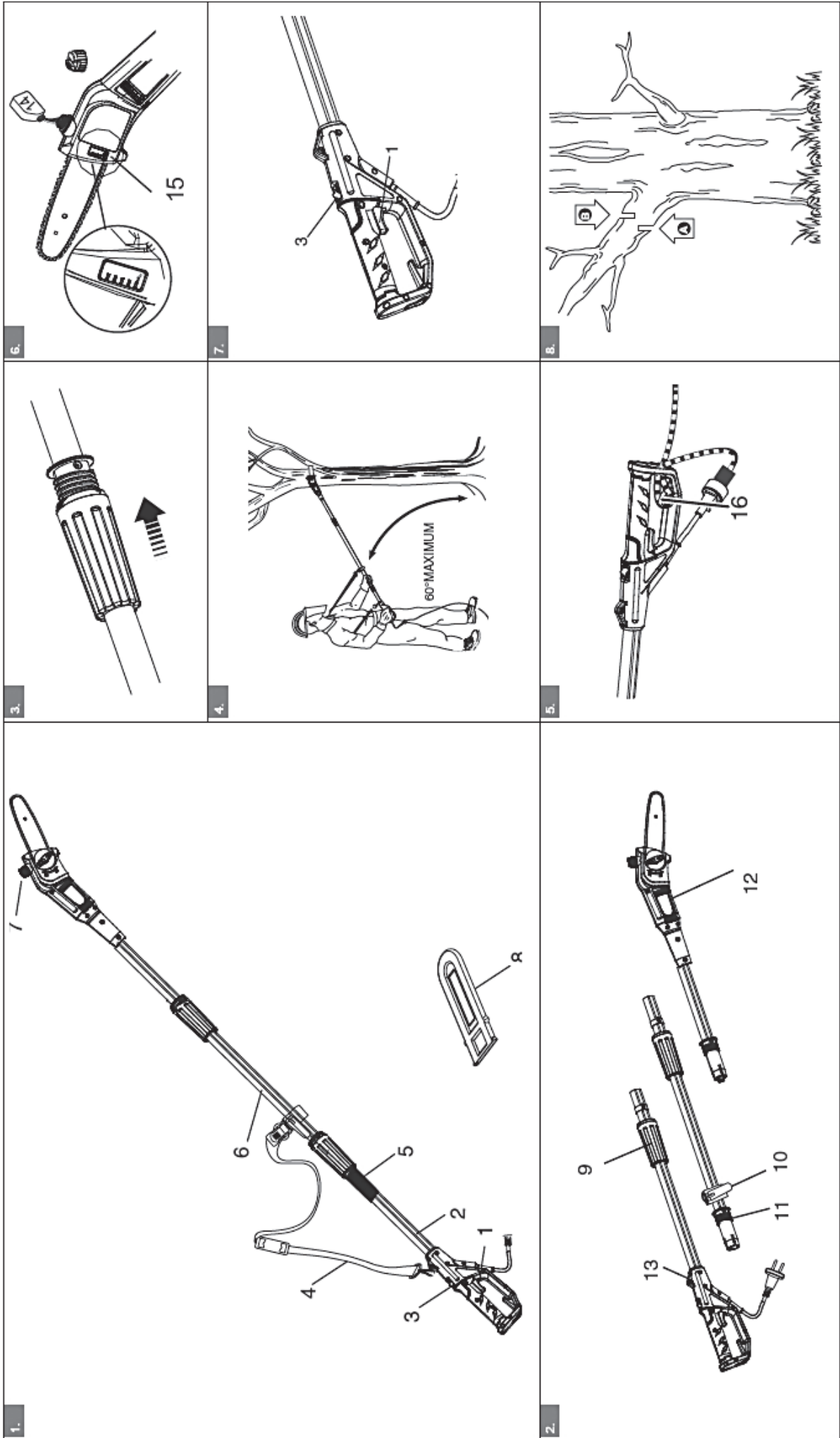
1. Курковий вимикач
2. Рукоятка штангової пили
3. Кнопка блокування
4. Плечовий ремінь
5. Рукоятка
6. Розсувна штанга
7. Кришка оливного резервуара
8. Кришка пиляльної шини
9. Перехідна муфта
10. Затискач ременя
11. Різьбова основа
12. Головка штангової пили
13. Опорне кільце
14. Мастило для ланцюга
15. Індикатор рівня оливи
16. Тримач шнура
17. Кришка ланцюга
18. Зірочка
19. Отвір під штифт для натягу ланцюга

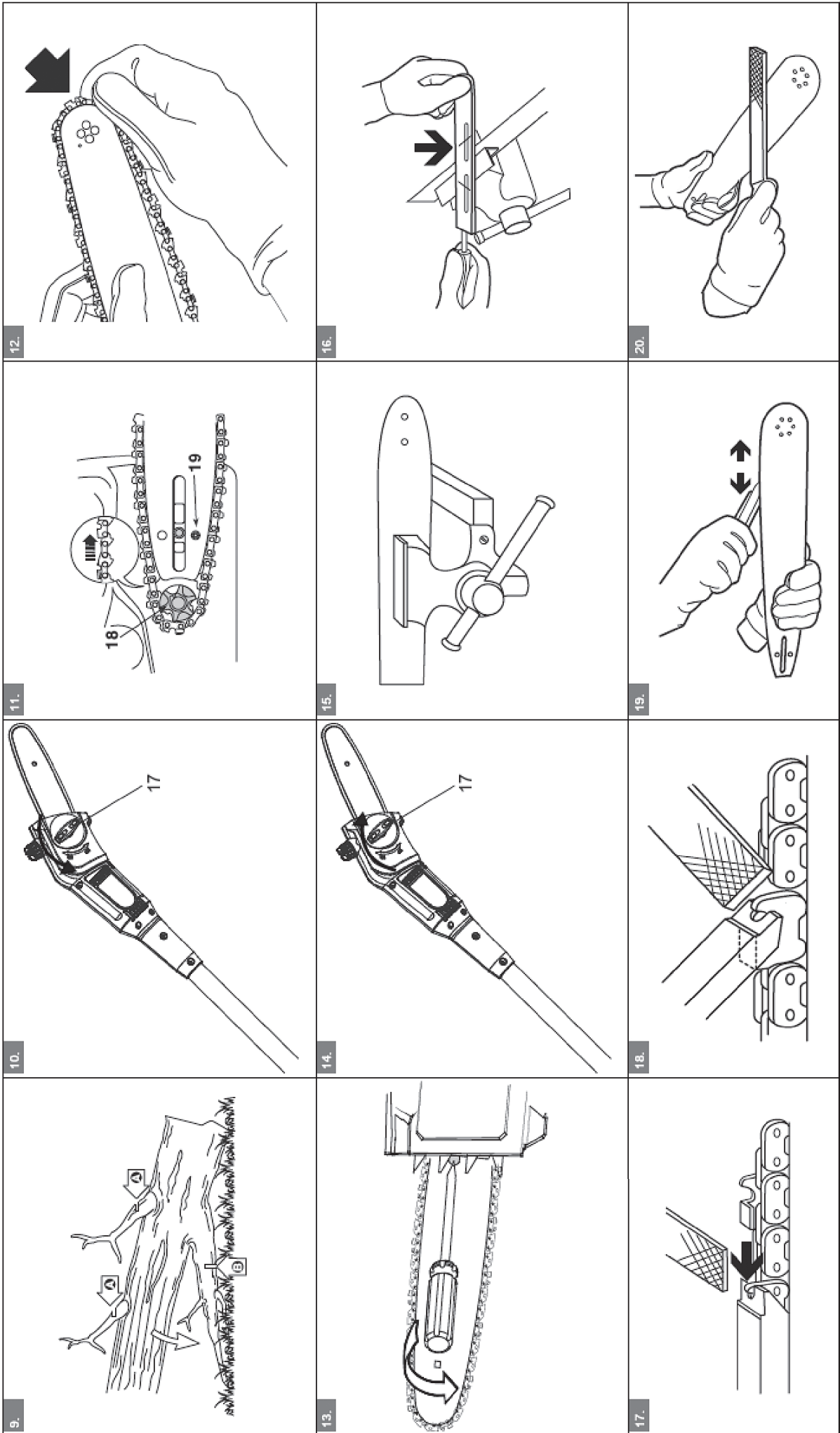
## 2. ВСТУП

Дякуємо вам за покупку інструментів компанії Greenworks! Відзначимо, що ваш виріб було розроблено і виготовлено відповідно до високих стандартів якості, що забезпечують надійну, комфортну експлуатацію пристрою і безпечну роботу оператора. Правильна експлуатація є запорукою безвідмовної роботи виробу протягом багатьох років.

## ПЕРЕДБАЧУВАНЕ ВИКОРИСТАННЯ

Виріб оснащено пиляльною шиною, яка монтується на штанзі, що дозволяє користувачеві обрізати гілки на деревах, які ростуть. Однак пристрій не призначений для різання дерева, як у випадку стандартної ланцюгової пили.





Цей пристрій не призначений для використання особами (в тому числі діти) з обмеженими фізичними, сенсорними чи розумовими здібностями або відсутністю досвіду і знань. Виняток становлять випадки, коли для таких операторів забезпечено належний нагляд або особа, відповідальна за їхню безпеку, надала їм відповідні інструкції, що стосуються використання пристрою.

Ігри дітей з пристроєм суворо заборонені.

### 3. ЗАГАЛЬНІ ПРАВИЛА ТЕХНІКИ БЕЗПЕКИ ПРИ ПОВОДЖЕННІ З ЕЛЕКТРОІНСТРУМЕНТАМИ

#### ⚠ ПОПЕРЕДЖЕННЯ

Ознайомтеся з правилами безпечної експлуатації. Недотримання попереджень і невиконання інструкцій може призвести до ураження електричним струмом, пожежі та/або серйозної травми.

Збережіть інструкції з безпечної роботи для подальшого використання і безпечної експлуатації пристрою.

Термін «електроінструмент» в інструкції з техніки безпеки стосується вашого пристрою з живленням від мережі (мережевий інструмент).

#### 3.1. БЕЗПЕКА РОБОЧОЇ ЗОНИ

- Підтримуйте робочу зону в чистоті та подбайте про її належне освітлення. Працюючи при поганому освітленні, є небезпека отримання травми.
- Не використовуйте інструмент у вибухонебезпечній атмосфері, в місці розташування легкозаймистих рідин, газів або пилу. Електроінструменти утворюють іскри, які можуть запалити пил чи пари.
- Не підпускайте до себе дітей і сторонніх осіб при роботі з пристроєм. Не відволікайтеся під час роботи: це може призвести до втрати контролю над ситуацією.

#### 3.2. ЕЛЕКТРОБЕЗПЕКА

- Вилка інструмента має відповідати розетці. Не намагайтеся змінити конструкцію вилки. Не використовуйте перехідники для вилок під час роботи із заземленими (зануленими) електроінструментами: це може призвести до ураження оператора електричним струмом.
- Уникайте контакту із заземленими або зануленими поверхнями, як-от: труби, радіатори, кухонні плити і холодильники. Існує підвищена небезпека електричного удару для оператора при контакті з такими об'єктами.

- Не піддавайте пристрій впливу вологи (дощу). У разі потрапляння вологи в електроінструмент є небезпека ураження електричним струмом.
- Правильно поведіться зі шнуром живлення. Не використовуйте його для перенесення, перетягування пристроїв, не тягніть за нього при відключенні електроінструмента. Розміщуйте шнур живлення на достатній відстані від джерел тепла, оливи, гострих предметів і рухомих частин. При пошкодженні або заплутуванні шнурів живлення виникає підвищена небезпека електричного удару.
- При використанні інструмента поза приміщенням застосовуйте належні подовжувачі, призначені для роботи на відкритому повітрі. Використання належного кабелю для роботи на відкритому повітрі знижує небезпеку ураження електричним струмом.
- Якщо електроінструмент потрібно використовувати у вологому приміщенні, застосовуйте пристрій захисного відключення (ПЗВ), що захищає джерело живлення. Використовуйте ПЗВ для зниження виникнення ризику електричного удару.

#### 3.3. ЗАСОБИ ІНДИВІДУАЛЬНОГО ЗАХИСТУ

- При роботі з електроінструментом будьте уважні, стежте за своїми діями і керуйтеся здоровим глуздом. Не використовуйте інструмент, якщо ви втомилися або перебуваєте під впливом наркотичних засобів, алкоголю чи лікарських препаратів. Неуважність при роботі з цим пристроєм може призвести до серйозного травмування.
- Використовуйте засоби індивідуального захисту. Завжди надівайте захисні окуляри, протипилову маску, нековзке захисне взуття, шолом-каску та засоби захисту органів слуху для зниження небезпеки отримання травми.
- Запобігання випадковому запуску. Перед підключенням до джерела живлення, а також при піднятті або перенесенні електроінструмента впевніться, що вимикач у відключеному положенні. Перенесення ввімкненого пристрою може призвести до нещасного випадку.
- Видаліть з корпусу будь-які регульовальні чи гайкові ключі, перш ніж ви підключите пристрій до джерела живлення. Гайковий або регульовальний ключ, прикріплений до обертової частини інструмента, може призвести до травмування оператора.
- Не докладайте надмірних зусиль. Оператор повинен бути здатним утримувати рівновагу,

а його ноги повинні мати надійну опору. Правильна опора і рівновага дозволяють краще контролювати інструмент у непередбачених ситуаціях.

- Правильно одягайтеся. При роботі з пристроєм не вдягайте просторий одяг або прикраси. Тримайте волосся, одяг та рукавички далі від рухомих частин пристрою. Просторий одяг, прикраси чи довге волосся можуть бути захоплені рухомими частинами пристрою.
- Якщо пристрої мають аксесуари, що підключаються, для витягування та збирання пилу, їх слід підключити і використовувати належним чином. Використання аксесуарів для збирання пилу допоможе запобігти пов'язаній із ним небезпеці.

### 3.4. ВИКОРИСТАННЯ ЕЛЕКТРОІНСТРУМЕНТІВ І ДОГЛЯД ЗА НИМИ

- Не докладайте надмірних зусиль при роботі з цим інструментом. Використовуйте належний електроінструмент для досягнення поставлених вами цілей. Застосування правильного підбраного пристрою дозволить краще виконати необхідну роботу.
- Не користуйтеся інструментом, якщо вимикач не вмикає та не вимикає пристрій. Пристрій, який не контролюється вимикачем, є джерелом потенційної небезпеки і має бути відремонтований.
- Вийміть вилку із джерела живлення електроінструмента перед регулюванням, заміною аксесуарів або перед розміщенням інструментів на зберігання. Такі запобіжні заходи зменшують ризик випадкового запуску електроінструмента.
- Зберігайте відключені пристрої далі від дітей і не дозволяйте особам, які не вивчили ці інструкції, експлуатувати його. Інструменти можуть бути небезпечними в руках непідготовлених користувачів.
- Підтримання працездатності електроінструментів. Регулярно перевіряйте пристрій на наявність пошкоджень (затискання різального ланцюга або полотна, пошкодження зірочки тощо), які можуть вплинути на роботу пристроїв. Перед використанням інструмента виконайте ремонт у разі його пошкодження. Причиною багатьох нещасних випадків є неправильне обслуговування техніки.
- Підтримуйте різальні частини пристрою в заточеному і чистому стані. Підтримання працездатного стану різальних крайок в належному вигляді дозволить уникнути їх защемлення під час роботи і гарантує зручність експлуатації.

- Використовуйте пристрій, аксесуари, інструменти тощо відповідно до цих інструкцій, беручи до уваги умови експлуатації і характер виконаної роботи. Застосування інструмента не за призначенням може призвести до небезпечної ситуації.

### 3.5. СЕРВІСНЕ ОБСЛУГОВУВАННЯ

- Технічне обслуговування інструмента має виконуватися лише кваліфікованим персоналом з використанням оригінальних запасних частин. Це гарантує безпечну роботу електроінструмента.

### 4. СИМВОЛИ, РОЗМІЩЕНІ НА ЦЬОМУ ПРИСТРОЇ

На цьому пристрої можуть бути розміщені деякі з таких символів. Необхідно ознайомитися з ними і зрозуміти їхнє значення. Ця інформація підвищить якість вашої роботи з пристроєм і зробить її більш безпечною.



Символ	Пояснення
	Змінний струм. Тип або характеристики струму.
	Попередження, які впливають на безпеку оператора.
	Прочитайте і засвойте всі інструкції перед роботою з пристроєм, дотримуйтеся усіх попереджень та інструкцій з безпеки.
	Використовуйте захисні окуляри.
	Не піддавайте пристрій впливу дощу чи вологи.
	Використовуйте засоби захисту органів слуху.
	Використовуйте засоби захисту голови.
	Взувайте захисне взуття.
	Надівайте шорсткі рукавички, призначені для важких видів робіт.
	НЕБЕЗПЕКА! Ризик смерті від електричного удару.
	Предмети, що відкидаються, можуть зрикошетити і призвести до травмування чи пошкодження майна. Вдягайте захисний одяг і взувайте відповідне взуття.
	Негайно витягніть вилку з розетки, якщо кабель пошкоджений чи розрізаний.

## 5. РІВНІ РИЗИКУ

Сигнальні слова, що вказують на ступінь ризику, пов'язаний з використанням цього пристрою, а також їхні значення.

СИМВОЛ	СИГНАЛЬНЕ СЛОВО	ПОЯСНЕННЯ
	НЕБЕЗПЕКА	Вказує на надзвичайно небезпечну ситуацію, яка, якщо їй не запобігти, може спричинити смертельний випадок або життєво небезпечну травму.
	ПОПЕРЕДЖЕННЯ	Вказує на можливо небезпечну ситуацію, яка, якщо їй не запобігти, може спричинити смертельний випадок або життєво небезпечну травму.
	УВАГА!	Вказує на можливо небезпечну ситуацію, яка, якщо їй не запобігти, може спричинити помірно небезпечну травму або травму середньої тяжкості.
	УВАГА!	(Без символу попередження про небезпеку). Вказує на ситуацію, яка може спричинити виникнення пошкодження обладнання або матеріалів.

## 6. УТИЛІЗАЦІЯ

	Окреме збирання відходів. Цей пристрій не призначений для утилізації в числі звичайних побутових відходів. Тому, якщо виникає необхідність заміни пристрою або його утилізації (коли в його використанні немає потреби), не слід розміщувати його серед звичайних побутових відходів. Цей пристрій має утилізуватися окремо.
	Окреме збирання використаних пристроїв та упаковки дозволить відправити матеріали на переробку для повторного застосування. Використання перероблених матеріалів допомагає запобігти забрудненню довкілля і знижує вимоги до вихідних матеріалів.

## 7. СКЛАДАННЯ

### 7.1. РОЗПАКУВАННЯ ПРИСТРОЮ

#### ▲ ПОПЕРЕДЖЕННЯ

Перед використанням впевніться, що пристрій правильно складний.

#### ▲ ПОПЕРЕДЖЕННЯ

- Не експлуатуйте пристрій, якщо його деталі мають пошкодження.
- Не експлуатуйте пристрій, якщо відсутні деякі компоненти.
- Якщо компоненти пошкоджені або відсутні, зверніться в сервісний центр.

1. Відкрийте упаковку.
2. Прочитайте інструкцію з експлуатації, яка входить до комплекту поставки.
3. Витягніть усі штатні деталі з коробки.
4. Витягніть пристрій з коробки.
5. Утилізуйте коробку та упаковку відповідно до місцевих нормативів після завершення гарантійного терміну.

### 7.2. СКЛАДАННЯ ШТАНГОВОЇ ПИЛИ (мал. 2—3)

1. Встановіть головку штангової пили на її рукоятку, щоб досягти стандартної довжини.
2. Перемістіть перехідну муфту вгору.
3. Поверніть перехідну муфту за годинниковою стрілкою, щоб затягнути її.

### 7.3. ПОДОВЖЕННЯ ШТАНГОВОЇ ПИЛИ (мал. 2—3)

1. Встановіть подовжувальну штангу між рукояткою штангової пили і її головкою, щоб досягти максимальної довжини.
2. Перемістіть перехідні муфти вгору.
3. Поверніть перехідні муфти за годинниковою стрілкою, щоб затягнути їх.

#### ▲ ПОПЕРЕДЖЕННЯ

Періодично перевіряйте щільність затягнення з'єднань перехідних муфт.

### 7.4. ВИКОРИСТАННЯ ПЛЕЧОВОГО РЕМЕНЯ (мал. 4)

1. Приєднайте карабін до опорного кільця штанги.
2. Надіньте плечовий ремінь.

3. Відрегулюйте довжину ременя так, щоб карабін розташовувався нижче вашого правого стегна на ширину долоні.

## 7.5. ПРИЄДНАННЯ ПРИСТРОЮ ДО ДЖЕРЕЛА ЖИВЛЕННЯ (мал. 5)

### **i** ПРИМІТКА

Пристрій оснащено тримачем шнура.

1. Сформууйте петлю на кінці подовжувача.
2. Пропустіть петлю подовжувача через отвір у нижній частині задньої рукоятки.
3. Помістіть над тримачем шнура.
4. Потягніть петлю відносно тримача шнура, поки провисання не зникне.
5. Вставте вилку пристрою в подовжувач.

## 8. ЕКСПЛУАТАЦІЯ

### **⚠** ПОПЕРЕДЖЕННЯ

Перед підключенням перевірте, що номінальна напруга і частота мережі, зазначені на табличці заводських характеристик, відповідають параметрам вашого джерела живлення.

### **⚠** ПОПЕРЕДЖЕННЯ

Перед початком роботи перевірте, що з'єднувальний кабель живлення і подовжувач не пошкоджені. Використовуйте тільки непошкоджені сполучні кабелі живлення і подовжувачі.

### **i** ВАЖЛИВО

Перевіряйте натяг ланцюга перед кожним використанням.

Рекомендується використовувати тримач шнура в задній рукоятці, щоб запобігти випадковому відключенню джерела живлення.

## 8.1. ПЕРЕВІРКА ЗМАЩЕННЯ ЛАНЦЮГА (мал. 6)

### **i** ПРИМІТКА

Не використовуйте пристрій, якщо ланцюг змащений недостатньо.

1. Перевірте рівень оливи в пристрої за відповідним індикатором.
2. У разі потреби додайте оливу.

## 8.2. ЗАПУСК ПРИСТРОЮ (мал. 7)

1. Під'єднайте пристрій до джерела живлення.
2. Потягніть назад великим пальцем кнопку блокування.
3. У цей момент натисніть курок вимикача.

## 8.3. ЗУПИНКА ПРИСТРОЮ (мал. 7)

Відпустіть курковий вимикач для зупинки пристрою.

## 8.4. ПІДГОТОВКА ОБРІЗАННЯ (мал. 4)

Перед початком валки дерев упевніться, що:

- надіті щільні рукавички для максимального захоплення та захисту;
- забезпечується належне захоплення пристрою під час його роботи.
- Правою рукою міцно захопіть задню рукоятку, а лівою міцно тримайте штангу пристрою.
- Тіло має бути з лівого боку від ланцюга.
- Ніколи не змінюйте положення рук, не працюйте в положенні, при якому тіло чи рука розміщується під кутом до лінії ланцюга.
- Ніколи не стійте під гілкою, яку зрізаєте.
- Періодично перевіряйте щільність затягування перехідних муфт під час роботи пристрою.

## 8.5. ОБРІЗАННЯ ГІЛОК ДЕРЕВА (мал. 8)

### **⚠** ПОПЕРЕДЖЕННЯ

Упевніться, що в зоні падіння гілок немає інших людей чи цінного майна.

- Стійте навпроти гілки, яку обрізатимете.
- Почніть з обрізання найвищих гілок.
- Потім обрізайте гілки, розташовані нижче.
- Обрізайте зверху вниз, щоб запобігти затисканню ланцюга або шини.

## 8.6. ОБРІЗАННЯ СУЧКІВ (мал. 9)

Обрізання сучків — це видалення гілок з поваленого дерева.

1. Залиште великі нижні гілки, щоб спиляний стовбур не торкався землі.
2. Обрізайте невеликі гілки одним проходом пили.
3. Обрізайте гілки з докладанням зусилля знизу вгору.
4. Залиште великі нижні гілки як опору, поки ствол не буде розпиляний.



## 9. ТЕХНІЧНЕ ОБСЛУГОВУВАННЯ

### ▲ УВАГА!

Не допускайте, щоб гальмівні рідини, бензин, матеріали на основі нафти потрапляли на пластмасові деталі. Хімічні речовини можуть призвести до пошкодження пластмасових деталей і зробити пристрій непридатним для експлуатації.

### ▲ УВАГА!

Не використовуйте сильні розчинники або мийні засоби для очищення пластмасового корпусу чи компонентів.

### ▲ ПОПЕРЕДЖЕННЯ

Перед початком технічного обслуговування витягніть вилку з розетки.

### 9.1. СКЛАДАННЯ ПИЛЯЛЬНОЇ ШИНИ І ЛАНЦЮГА (мал. 10—14)

1. Відключіть пристрій від мережі.
2. Ослабте кришку ланцюга, повернувши її ручку проти годинникової стрілки.
3. Зніміть кришку ланцюга.
4. Помістіть ланки привода ланцюга в пази.
5. Розташуйте різці ланцюга в його робочому напрямку.
6. Встановіть ланцюг в потрібне положення і впевніться, що петля ззаду пиляльної шини.
7. Утримуйте ланцюг і шину.
8. Розмістіть ланцюгову петлю навколо зірочки.
9. Впевніться, що отвір під шпильку натягу ланцюга на пиляльній шині відповідає болту.
10. Встановіть кришку ланцюга.
11. Натягніть ланцюг. Зверніться до пункту «Регулювання натягу ланцюга».
12. Затягніть ручку кришки ланцюга, якщо він добре натягнутий.

### і ПРИМІТКА

При запуску ланцюгової пили з новим ланцюгом протестуйте пристрій протягом 2—3 хвилин. Після цього повторно перевірте натяг і натягніть ланцюг у разі потреби.

### 9.2. РЕГУЛЮВАННЯ НАТЯГУ ЛАНЦЮГА (мал. 10, 13, 14)

### ▲ УВАГА!

Використовуйте захисні рукавички при знятті/встановленні/регулюванні ланцюга, пиляльної шини, а також у разі виконання робіт у зоні розміщення ланцюга.

1. Ослабте кришку ланцюга, повернувши її ручку проти годинникової стрілки.

### і ПРИМІТКА

Немає потреби знімати кришку ланцюга, щоб відрегулювати його натяг.

2. Поверніть гвинт натягування ланцюга за шиною та ланцюгом за годинниковою стрілкою, щоб збільшити натяг ланцюга.
3. Поверніть гвинт натягу ланцюга проти годинникової стрілки, щоб зменшити натяг ланцюга.
4. Коли ланцюг натягнутий так, як потрібно, затягніть кришку ланцюга.

### 9.3. ЗАТОЧЕННЯ РІЗЦІВ (мал. 15—18)

У разі утруднення проникнення ланцюга в деревину слід заточити різці таким чином.

### і ПРИМІТКА

Рекомендується, щоб роботи щодо заточування різців виконував представник сервісного центру за допомогою електричного точильного апарату.

1. Натягніть ланцюг.
2. Заточіть крайки різців за допомогою круглого напилка діаметром 4 мм.
3. Заточіть верхню грань різальної частини зуба, бічну грань різальної частини зуба і обмежувач глибини різання за допомогою плоского напилка.
4. Заточіть усі різці до необхідних кутів і однакової довжини.

### і ПРИМІТКА

Під час процесу:

- Тримайте напилку горизонтально до поверхні, яка заточується.
  - Використовуйте середню частину напилка.
  - Виконуйте заточення поверхні, докладаючи короткострокове, але значне зусилля.
  - Піднімайте напилку при кожному зворотному русі.
  - Заточуйте різці з одного боку і потім переходите до другого боку.
- Замініть ланцюг, якщо:
    - довжина різальної крайки менше 5 мм;
    - між приводними передавальними ланками і заклепками занадто велика відстань;
    - швидкість розпилювання низька.
  - Заточіть ланцюг кілька разів, якщо швидкість різання не збільшилася. Ланцюг зношений.

#### 9.4. ТЕХОБСЛУГОВУВАННЯ ПИЛЯЛЬНОЇ ШИНИ (мал. 19—20)

##### **і ПРИМІТКА**

Переконайтеся, що шина періодично повертається, щоб забезпечити її симетричний знос.

1. Змастіть підшипники на носовій зірочці (за її наявності) за допомогою шприца (не входить до комплекту поставки).
2. Очистіть пази шини за допомогою гачка для чищення (не входить до комплекту поставки).
3. Прочистіть отвори для змащення.
4. Видаліть зазубрини на крайках і вирівняйте їх за допомогою плоского напилка.

Замініть шину якщо:

- паз не відповідає висоті приводних передавальних ланок (вони ніколи не мають торкатися низу);
- внутрішня частина пиляльної шини зношена і стоншує ланцюг з одного боку.

#### 9.5. ДОДАВАННЯ МАСТИЛА ДЛЯ ШИНИ І ЛАНЦЮГА

Перевірте кількість оливи в пристрої. Якщо її рівень низький, додайте мастило для шини і ланцюга, як зазначено нижче.

##### **і ВАЖЛИВО**

Використовуйте мастило для шини і ланцюга, яке точно призначене для ланцюгів і маслянок ланцюга.

##### **і ПРИМІТКА**

Пристрій поставляється з заводу без мастила для шини та ланцюга.

1. Ослабте і зніміть кришку з оливного резервуара.
2. Додайте оливу в оливний резервуар.
3. Перевірте індикатор рівня оливи, щоб впевнитися, що немає забруднень в оливному резервуарі під час додавання олії.
4. Закрийте кришку оливного резервуара.
5. Затягніть кришку.
6. Робота на повній заправці оливного резервуара триває приблизно 20—40 хвилин.

##### **і ВАЖЛИВО**

Не використовуйте брудну, відпрацьовану або забруднену оливу. Можливе пошкодження шини або ланцюга.

#### 10. ТРАНСПОРТУВАННЯ І ЗБЕРІГАННЯ

Перед переміщенням інструмента завжди:

- виймайте вилку з розетки;
- тримайте руки далі від кнопки блокування;
- надіньте чохол на пиляльну шину і ланцюг.

Перед переміщенням пристрою в місце зберігання завжди:

- виймайте вилку з розетки;
- видаляйте всі небажані матеріали з пристрою;
- впевнюються, що місце зберігання недоступно для дітей та далеко від речовин, які можуть спричинити корозію (наприклад, садові хімікати і протиобліднювальні солі).

#### 11. ПОШУК І УСУНЕННЯ НЕСПРАВНОСТЕЙ

Проблема	Можлива причина	Вирішення
Пристрій не запускається	Штанги неправильно складені.	Складіть штанги відповідно до інструкції.
	Кнопка блокування і курок перемикача не натиснуті одночасно.	1. Натисніть кнопку блокування та утримуйте її в натиснутому стані. 2. При утримуванні кнопки блокування потягніть курок перемикача. 3. Відпустіть кнопку блокування, щоб запустити пристрій.
Шина і ланцюг сильно нагріваються при роботі, видно появу диму	Оливний резервуар пустий.	Наповніть оливний резервуар.
	Випускний отвір заблоковано.	Зверніться до інструкції, щоб зняти шину та видалити залишки гілля.
	Впускний отвір вхідного оливного резервуара заблокований.	1. Прочистіть оливний резервуар. 2. Змастіть шину і ланцюг чистим мастилом.
	Зірочка заклинена та засмічена залишками гілля.	1. Очистіть зірочку. 2. Змастіть шину та ланцюг чистим мастилом.

Проблема	Можлива причина	Вирішення
Шина і ланцюг сильно нагріваються та не можуть виконувати обрізання	Натяг ланцюга надто сильний або надто слабкий.	Зверніться до розділу «Регулювання натягу ланцюга» цієї інструкції.
	Ланцюг затупився.	Заточіть або замініть пиляльний ланцюг.
	Ланцюг переміщується в зворотному напрямку.	Зверніться до розділу «Заміна шини і ланцюга» в цій інструкції.
Двигун працює, але ланцюг неправильно виконує різання або двигун зупиняється після приблизно 3 с роботи	При використанні пристрою під навантаженням він зупиняється.	1. Відпустіть спусковий гачок. 2. Запустіть пристрій.
	Ланцюг не змащений.	Змащення ланцюга зменшує тертя.

## 12. ТЕХНІЧНІ ХАРАКТЕРИСТИКИ

Напруга	230 В ±10 %
Швидкість обертання без навантаження	6500 об/хв
Довжина пиляльної шини	203 мм
Зупинка ланцюга	<3 с
Ємність оливного резервуара ланцюга	50 мл
Вага	4,1 кг
Вимірний рівень звукового тиску	LpA=83,9 дБ (A), KpA=3 дБ (A)
Вимірний рівень потужності звуку	LwA=96,9 дБ (A)
Гарантований рівень потужності звуку	LwA.d=100 дБ (A)
Рівень вібрації	<2 м/с <sup>2</sup> , K=1,5 м/с <sup>2</sup>
Ланцюг	91PJ033X/CL15033X
Пиляльна шина	080NDEA318/ M1500833-1318TL

## ГАРАНТІЙНИЙ ТЕРМІН

- Термін гарантійного обслуговування на інструменти Greenworks Tools становить 3 роки (36 місяців) для фізичних осіб, які використовують придбані вироби для особистих (не комерційних) потреб.
- Термін гарантійного обслуговування на акумуляторні батареї Greenworks Tools становить 2 роки (24 місяці) для фізичних осіб, які використовують

ють придбані вироби для особистих (не комерційних) потреб.

- Для організацій і фізичних осіб, які здійснюють підприємницьку діяльність з використанням інструментів та акумуляторних батарей Greenworks, гарантійний термін становить 1 рік (12 місяців).

Гарантійний термін вираховується з дати продажу товару через роздрібну торговельну мережу. Ця дата зазначена в касовому чеку або іншому документі, що підтверджує факт придбання інструменту або АКБ. У разі усунення недоліків протягом гарантійного терміну він подовжується на період, протягом якого пристрій не використовувався споживачем. Гарантійні зобов'язання не підлягають передачі третім особам.

## ОБМЕЖЕННЯ

Гарантійне обслуговування покриває дефекти, пов'язані з якістю матеріалів і заводського збирання інструментів TM GREENWORKS. Гарантійне обслуговування поширюється на інструменти, продані на території України, починаючи з 2019 року, які мають гарантійний талон або товарний чек, що дозволяє здійснити ідентифікацію виробу за моделлю, серійним номером, кодом або датою виробництва та продажу. Гарантія виробника не поширюється на такі випадки:

1. Несправності інструмента, що виникли внаслідок природного зносу виробу, його вузлів, механізмів, а також приладь, таких як: електричні кабелі, ножі та різальні полотна, приводні ремені, фільтри, вугільні щітки, затискні пристрої і тримачі;
2. Механічні пошкодження, викликані порушенням правил експлуатації або зберігання, обумовлених в Інструкції з експлуатації;
3. Пошкодження, що виникли внаслідок неналежного використання інструмента (використання не за призначенням);
4. Пошкодження, що з'явилися внаслідок перегрівання, перевантаження, механічних впливів, проникнення в корпус інструмента атмосферних опадів, рідин, комах або речовин, які не є відходами, супроводжуваними його застосуванням за призначенням (стружка, тирса);
5. Пошкодження, які виникли внаслідок перевантаження інструмента, що призвело до одночасного виходу з ладу 2-х і більше компонентів (ротор і статор, електродвигун та інші вузли або деталі). До безумовних ознак перевантаження ви-

робу належать, окрім інших, поява кольорів мінливості, деформації або оплавлення деталей і вузлів виробу, потемніння або обвуглювання ізоляції, ушкодження проводів електродвигуна під впливом високої температури;

6. Пошкодження, що виникли через недотримання термінів технічного обслуговування, зазначених в Інструкції з експлуатації;
7. Пошкодження, що виникли через невідповідність параметрів електромережі вимогам до електромережі, зазначеним на інструменті;
8. Пошкодження, викликані очищенням інструментів з використанням хімічно агресивних рідин;
9. Інструменти, що пройшли обслуговування або ремонт поза авторизованим сервісним центром (АСЦ) GREENWORKS;
10. Пошкодження, що з'явилися внаслідок самостійної модифікації або розкриття інструмента поза АСЦ;
11. Ремонт, здійснений з використанням запчастин, змінних деталей або додаткових компонентів, які не поставляються офіційним дистриб'ютором чи не схвалені до використання цією компанією, а також на пошкодження, що з'явилися внаслідок використання неоригінальних запчастин.

## ГАРАНТІЙНЕ ОБСЛУГОВУВАННЯ

Для усунення несправності, що виникла протягом гарантійного терміну, Ви можете звернутися в авторизований сервісний центр (АСЦ) GREENWORKS або до офіційного дистриб'ютора компанії, зазначеного в Інструкції, а також на сайті <https://gwt.in.ua>.

Підставою для надання послуги з гарантійного обслуговування в межах цих зобов'язань є правильно оформлений гарантійний талон, що містить інформацію про артикул, серійний номер, дату продажу інструмента, засвідчений підписом

та печаткою Продавця. Якщо буде встановлено, що поломка інструмента пов'язана з порушенням гарантійних умов виробника, то Вам буде запропоновано платне обслуговування в одному з АСЦ GREENWORKS. Ці гарантійні зобов'язання підлягають періодичним оновленням, щоб відповідати новій продукції компанії. Копія останньої редакції гарантійних зобов'язань буде доступна на сайті <https://greenworkstools.eu> і на україномовній версії сайту <https://gwt.in.ua>.

Офіційний сервісний партнер ТМ GREENWORKS в Україні — ТОВ «ЄВРОАРТ КОМПАНІ». Адреса: Україна, м. Харків, БЦ «Южний», пров. Сімферопольський, 6. Телефон: 0800-337-567.

Засоби малої механізації садово-городнього та лісогосподарського застосування механізовані торговельних марок Greenworks Tools, Greenworks відповідають вимогам стандартів і технічних регламентів України.



Виробник: Чанчжоу Глоуб Ко., Лтд.

Адреса: 213000, Китайська Народна Республіка, провінція Цзянсу, округ Чанчжоу, район Чжунлоу, шосе Тсінганг, 65.

Країна виробництва: Китай.

Офіційне представництво та імпортер в Україні: товариство з обмеженою відповідальністю «ЄВРОАРТ КОМПАНІ».

Адреса: 61052, Україна, м. Харків, пров. Сімферопольський, 6. Телефон: 0800-337-567.

#### ДАНИ ПРО МЕРЕЖІ АСЦ GREENWORKS

№ з/п	Організація	Місто	Адреса	Телефон
1	ТОВ «ЄВРОАРТ КОМПАНІ»	Харків	БЦ «Южний», пров. Сімферопольський, 6	0-800-337-567

#### Забороняється викидати електроінструмент разом із побутовими відходами!

Електроінструмент, що відслужив свій термін і не підлягає відновленню, має утилізуватися відповідно до норм, діючих у країні експлуатації.

В інших обставинах:

- не викидайте електроінструмент разом із побутовим сміттям;
- рекомендується звертатися до спеціалізованих пунктів вторинної переробки сировини.

Дату виробництва вказано на етикетці пристрою в форматі: Місяць/Число/Рік.

#### Утилізація

Електроприлади, акумуляторні батареї, приладдя та упаковку треба здавати на екологічно чисту повторну переробку.

Не викидайте електроприлади й акумуляторні батареї/батарейки в побутове сміття!

#### Лише для країн ЄС

Відповідно до європейських директив 2012/19/EU і 2006/66/EC відпрацьовані електроінструменти, пошкоджені або відпрацьовані акумуляторні батареї/батарейки мають здаватися окремо й утилізуватися екологічно чистим способом.

#### ▲ УВАГА!

У разі припинення електропостачання або при відключенні інструмента від електромережі зніміть фіксацію (блокування) вимикача і переведіть його в положення «Вимкнено» для виключення подальшого мимовільного ввімкнення інструмента.





