



НАЙКРАЩЕ РІШЕННЯ ДЛЯ ВАШОЇ ОСЕЛІ

ПЕРФОРАТОР ЕЛЕКТРИЧНИЙ



PE-4020BP
PE-4020BM

ІНСТРУКЦІЯ З ЕКСПЛУАТАЦІЇ

Уважно прочитайте інструкцію перед експлуатацією даного пристрою!

Служба технічної підтримки:
0-800-200-500
dnipro-m.ua





ЗМІСТ

ВСТУП.....	4
1. ПОПЕРЕДЖУВАЛЬНІ СИМВОЛИ	4
2. ОПИС ОБЛАДНАННЯ	5
3. ЗОВНІШНІЙ ВИГЛЯД ТА БУДОВА ПЕРФОРАТОРА	5
4. ТЕХНІЧНІ ХАРАКТЕРИСТИКИ МОДЕЛЕЙ.....	6
5. КОМПЛЕКТНІСТЬ	6
6. ПРАВИЛА ТЕХНІКИ БЕЗПЕКИ	6
7. РОБОТА З ПЕРФОРАТОРОМ	10
8. ПРАВИЛА ДОГЛЯДУ ЗА ІНСТРУМЕНТОМ	12
9. ТЕХНІЧНЕ ОБСЛУГОВУВАННЯ ПЕРФОРАТОРА.....	12
10. ЗБЕРІГАННЯ.....	13
11. УТИЛІЗАЦІЯ.....	13
12. СХЕМА БУДОВИ ПЕРФОРАТОРА ПЕ-4020БМ.....	14
13. ПЕРЕЛІК СКЛАДОВИХ ЧАСТИН ПЕРФОРАТОРА ПЕ-4020БМ	15
14. СХЕМА БУДОВИ ПЕРФОРАТОРА ПЕ-4020БП	16
15. ПЕРЕЛІК СКЛАДОВИХ ЧАСТИН ПЕРФОРАТОРА ПЕ-4020БП.....	17





Дніпро-М

Шановний покупець!

Дякуємо за придбання виробу торгової марки **Дніпро-М**, що відрізняється прогресивним дизайном і високою якістю виконання. Придбаний Вами інструмент відноситься до лінійки **High Quality Tools**, що поєднує сучасні конструктивні рішення і високу продуктивність зі збільшеним часом безперервної роботи. Ми сподіваємося, що наша продукція стане Вашим помічником на довгі роки.

1. ПОПЕРЕДЖУВАЛЬНІ СИМВОЛИ

Використані в цьому посібнику символи призначені для акцентування уваги користувача на можливому виникненні різних нештатних ситуацій. Символи безпеки, а також відповідні пояснення необхідно уважно прочитати та зрозуміти. Наведені попередження не усувають ризики та не замінюють собою правильні дії, яких необхідно вжити, щоб уникнути можливого травмування та нещасних випадків.



Даний символ, що підкреслює важливість правил техніки безпеки, означає «обережно», «попередження» або «небезпечно». Нехтування даним попередженням може стати причиною нещасного випадку для користувача або інших осіб. Щоб уникнути ризиків травмування, пожежі або ураження електричним струмом завжди дотримуйтеся наведених вказівок.



Перед початком експлуатації прочитайте відповідний розділ даного керівництва користувача.



Знак відповідності основним вимогам стандартів безпеки Європейського Союзу.



Символ класу II: конструкція даного пристрою передбачає подвійну ізоляцію. Його підключення до заземленої розетки не є обов'язковим.



Дані символи означають необхідність обов'язкового використання засобів індивідуального захисту при роботі з інструментом.



Будь-яке обладнання та пакувальні матеріали повинні бути розсортовані та спрямовані до місцевого центру утилізації відходів для їх переробки відповідно до природоохоронного законодавства.





Дніпро-М

2. ОПИС ОБЛАДНАННЯ

Перфоратор є ручним електричним інструментом, який призначений для:

- свердління отворів з ударною дією в цеглі, бетоні, природному камені, асфальті;
- довшання, розколювання та розпушення не надто міцних матеріалів – бетонних і цегляних конструкцій, асфальту, осадових гірських порід;

Принцип дії перфоратора максимально простий: для створення імпульсу удару, спрямованого на матеріал, який підлягає обробленню, використовується пневматичний механізм. Сердечник за допомогою перехідної ударної маси передає удар на свердло, піку або долото, зворотний рух яких здійснюється за рахунок пружних властивостей матеріалу, який оброблюється. Таким чином, отвори в цеглі, бетоні, природному камені перфоратор свердлить значно ефективніше, ніж ударний дріль.

Вироби під торговою маркою «Дніпро-М» постійно удосконалюються та покращуються. Тому технічні характеристики та дизайн можуть змінюватися без попереднього повідомлення. Приносимо Вам наші вибачення за можливі, спричинені цим незручності.

Увага!



Побутова серія: Після безперервної роботи протягом 15-20 хв необхідно вимкнути перфоратор, відновити роботу можна через 5 хв. Рекомендується працювати з перфоратором не більше 20 годин на тиждень.

3. ЗОВНІШНІЙ ВИГЛЯД ТА БУДОВА ПЕРФОРАТОРА

1. Пильник
2. Патрон
3. Перемикач режимів «Свердління з ударом/Удар без обертання»
4. Корпус редуктора
5. Пробка отвору для заправки мастила в редукторі
6. Кнопка «Вмикання/Вимикання»
7. Рукоятка
8. Мережевий кабель з силовою вилкою
9. Корпус електричного двигуна
10. Кришка відсіку графітових щіток
11. Регульована допоміжна рукоятка
12. Механічний регулятор швидкості обертання електричного двигуна
13. Антивібраційна система
14. Індикатор мережі



PE-4020BM





4. ТЕХНІЧНІ ХАРАКТЕРИСТИКИ МОДЕЛЕЙ

Модель	ПЕ-4020БМ	ПЕ-4020БП
Номинальна напруга/частота, В/Гц	230/50	230/50
Максимальна потужність, Вт	2000	2000
Кількість обертів без навантаження, об/хв	0-560	0-560
Частота ударів, уд/хв	0-3530	0-3530
Енергія удару, Дж	10	10
Максимальний діаметр свердління у бетоні, мм	40	40
Патрон	SDS-MAX	SDS-MAX
Клас захисту	IP20	IP20
Маса нетто/брутто, кг	7,3/11,4	6,9/11

5. КОМПЛЕКТНІСТЬ

- Перфоратор - 1 шт.
- SDS-MAX бур 18x320 мм.
- Піка - 1 шт.
- Додаткова рукоятка (встановлена на інструменті) -1 шт.
- Інструкція - 1 шт.
- Комплект щіток - 2 шт.
- Змазка - 1 шт.
- Ключ пробки - 1 шт.
- Кейс - 1 шт.

6. ПРАВИЛА ТЕХНІКИ БЕЗПЕКИ

Перед використанням обладнання необхідно вжити всі належні заходи безпеки для того, щоб зменшити ступінь ризику займання, удару електричним струмом, знизити ймовірність пошкодження корпусу й деталей інструмента, що використовується. Ці заходи безпеки містять у собі нижчеперелічені пункти.

Перш ніж Ви спробуєте використовувати інструмент уважно прочитайте всі вказівки, вказані в даному посібнику.

З метою безпечного використання:

- Підтримуйте чистоту й порядок на робочому місці. Будь-яка перешкода на робочому місці або на робочому столі може стати причиною травми.
- Звертайте увагу на обстановку, що оточує робоче місце. Організуйте гарне освітлення на робочому місці. Не працюйте інструментом поблизу легкозаймистих рідин або газів.





- Остерігайтеся удару електричним струмом. Не торкайтеся заземлених поверхонь, наприклад, трубопроводів, радіаторів, кухонних плит, корпусів холодильників. Не працюйте з інструментом під дощем і снігом. Не використовуйте електроінструмент у приміщеннях з підвищеною вологістю. Захищайте виріб від впливу дощу й вологи. Проникнення води в корпус виробу може призвести до ураження електричним струмом.

- Під час роботи з інструментом не дозволяйте дітям перебувати поряд. Не дозволяйте стороннім доторкатися до інструмента або подовжувача. Сторонні особи не повинні знаходитися в місці роботи інструмента.

- Закінчивши роботу, зберігаєте інструмент у спеціально відведеному місці. Місце для зберігання електроінструмента повинне бути сухим, недоступним для сторонніх осіб і заціпатися на замок. Діти не повинні мати доступ до електроінструмента.

- Робота виконується якісніше і безпечніше, якщо електроінструмент експлуатується згідно передбачених норм, навантажень, зусиль і швидкості.

- Адекватно вибирайте інструмент для кожної конкретної роботи. Не намагайтеся виконати малопотужним побутовим електроінструментом роботу, яка призначена для потужного професійного електроінструмента. Не використовуйте електроінструмент в цілях, для яких він не призначений.

- Зверніть увагу на вибір робочого одягу. Не надягайте просторий одяг або прикраси, тому що їх можуть зачепити рухомі частини електроінструмента. На час роботи поза приміщеннями рекомендується надягати гумові рукавички й черевики з неслизькою підошвою. Приховуйте довге волосся головним убором.

- Користуйтеся захисними окулярами. Надягайте маску для обличчя або маску проти пилу, респіратор, якщо при роботі виділяється пил.

- Не допускайте пошкодження електрошнура. Ніколи не переносьте інструмент, утримуючи його за шнур електроживлення. Не смикайте за шнур з метою вийняти вилку з розетки. Оберігайте шнур від впливу високих температур, хімічноактивних рідин і предметів з гострими краями.

- Будьте уважні. Постійно майте гарну точку опори й не втрачайте рівноваги.

- Уважно й відповідально ставтеся до технічного обслуговування електроінструмента і його ремонту. Для досягнення кращих робочих характеристик і безпечної роботи обережно поведіться з електроінструментом і тримайте його в чистоті. При змащенні і заміні аксесуарів дотримуйтесь вказівок у відповідних інструкціях. Періодично оглядайте електрошнур інструмента й у випадку його ушкодження відремонтуйте його в уповноваженому сервісному центрі. Періодично оглядайте подовжувачі, які Ви використовуєте, і у випадку ушкодження замініть їх. Рукі інструмента повинні бути сухими й чистими, не допускайте їх забруднення мастильними матеріалами.

- Виймайте вилку електрошнура з розетки, якщо інструмент не використовується, перед початком техобслуговування, а також перед заміною аксесуарів.

- Уникайте несподіваного запуску двигуна. Не переносьте підключений до мережі електроінструмент, тримаючи палець на вимикачі. Перед тим як вставити





вилку у розетку переконайтеся, що вимикач перебуває в положенні «Вкл».

- При роботі поза приміщенням, користуйтеся подовжувачами. У цьому випадку використовуйте подовжувачі, що призначені для роботи на вулиці. Вони мають відповідне маркування. Подовжувачі повинні розмотуватися на повну їх довжину.

- Будьте пильні. Стежте за тим, що Ви робите. Дотримуйтеся здорового глузду. Не працюйте з електроінструментом якщо Ви стомилися, прийняли ліки, що містять наркотичні речовини або ліки, які можуть викликати сонливість, а також алкоголь і будь-які інші засоби й продукти, що погіршують увагу й зосередженість.

- Регулярно перевіряйте інструмент на наявність ушкоджень. Перш ніж почати експлуатацію електроінструмента, слід ретельно перевірити всі деталі і з'єднання на ушкодження, щоб переконавшись, що вони перебувають в належному стані й виконують призначену їм функцію. Перевірте надійність кріплення рухомих деталей. Не працюйте інструментом з несправним перемикачем «Вкл/Викл» (вимикачем). Ушкоджені деталі необхідно замінити в сервісному центрі «Дніпро-М».



Увага! Щоб уникнути травм використовуйте тільки ті аксесуари або пристрої, які зазначені в цьому Керівництві (Інструкції) з експлуатації, або рекомендовані в сертифікованих точках продажу та службі підтримки торгової марки «Дніпро-М».

- Ремонт електроінструмента повинен здійснюватися винятково в уповноваженому сервісному центрі з використанням тільки оригінальних запасних частин «Дніпро-М». В іншому випадку можливе нанесення серйозної шкоди здоров'ю користувача.

Техніка безпеки при роботі з перфоратором

1. При експлуатації інструмента необхідно дотримуватись всіх вимог Керівництва з експлуатації (Технічного паспорта), дбайливо поводитись ним, не піддавати його ударам, перевантаженням, впливу бруду і агресивних середовищ.

2. При роботі з виробом необхідно дотримувати наступних правил:

- Усі види робіт з підготовки інструмента до роботи, технічне обслуговування й ремонт проводити тільки при відключеній від мережі штепсельній вилці.

- Підключати, відключати інструмент від мережі штепсельною вилкою тільки при виключеній кнопці на інструменті.

- Відключати від мережі штепсельну вилку при зміні аксесуарів, при переносі інструмента з одного робочого місця на інше, при перерві в роботі, після закінчення роботи.

- Негайно відпустити кнопку включення інструмента при раптовій зупинці (зникненні напруги в мережі, заклинюванні бурильного змінного інструмента, перевантаженні електродвигуна).

- Працювати тільки із установленою передньою рукояткою.

- Користуватися протишумними навушниками.

- Користуватися захисними окулярами.

- При роботі використовувати взуття з неслизькою підшвою.





- Використовувати щільні захисні рукавички при тривалій роботі, вони знижують рівень шкідливих вібрацій на рукоятках інструмента.
- Не носіть виріб за шнур живлення. Не накручуйте шнур навколо руки або інших частин тіла.
- Не допускати натягування, перекручування й попадання під різні вантажі шнура живлення, його контакту з гарячими й масляними поверхнями.
- Свердлими отвори й пробивати борозни в стінах, панелях і покриттях, у яких може бути розташована схована електрична проводка, а також проводити інші роботи, при виконанні яких може бути ушкоджена ізоляція електричних дротів і установок, необхідно тільки після їх відключення від джерела живлення, при цьому повинні бути вжиті всі заходи для попередження випадкової появи на них напруги.
- Роботи, при виконанні яких можуть бути ушкоджені приховано розташовані санітарно-технічні трубопроводи, необхідно виконувати при перекритих трубопроводах;
- При роботі з інструментом необхідно стежити за тим, щоб бур не перекошувався в шпурі.
- Не перевантажувати двигун інструмента.
- При роботі з інструментом на висоті стежте, щоб уламки бетону або цегли падаючи, не заподіяли шкоди оточуючим.
- Після закінчення роботи інструмент необхідно очистити від пилу і бруду.
- Зберігати інструмент у сухому недоступному для дітей і сторонніх осіб місці. Температура зберігання повинна бути в інтервалі від -5°C до $+40^{\circ}\text{C}$. При внесенні перфоратора з холоду в тепле приміщення необхідно дати йому прогрітися протягом не менше 2-х годин. Після цього виріб можна підключати до електромережі.

Заборається:

1. Працювати з інструментом без установленної передньої рукоятки.
2. Експлуатувати й зберігати виріб у приміщеннях з вибухонебезпечним, а також хімічно-активним середовищем, що руйнує метали й ізоляцію.
3. Експлуатувати інструмент в умовах впливу крапель та бризок, на відкритих майданчиках під час снігопаду та дощу.
4. Залишати без догляду інструмент, підключений до електромережі.
5. Працювати з виробом із приставних сходів.
6. Експлуатувати виріб при виникненні під час його роботи хоча б однієї з наступних несправностей:
 - Ушкодження штепсельної вилки або шнура живлення;
 - Несправний вимикач або його нечітка робота;
 - Іскріння щіток на колекторі, що супроводжується появою колового вогню на його поверхні;
 - Віткання змазки з редуктора;
 - Швидкість обертання падає до ненормальної величини;





- Корпус двигуна перегрівається;
- Поява диму або запаху, характерного для горілої ізоляції;
- Поломка або поява тріщин у корпусних деталях, передній рукоятці;
- Ушкодження або затуплення змінного робочого інструмента.



Слідкуйте за справністю виробу. У разі відмови в роботі, появи запаху, характерного для горілої ізоляції, сильного стуку, шуму, іскор, необхідно негайно припинити роботу і звернутися до сервісного центру.



Дане керівництво не може врахувати всі випадки, які можуть виникнути у реальних умовах експлуатації перфоратора. Тому, під час роботи виробом необхідно керуватися здоровим глуздом, дотримуватися граничної уваги та акуратності.

7. РОБОТА З ПЕРФОРАТОРОМ

Перед експлуатацією

Перед початком впевніться, що в місці роботи відсутня прихована електропроводка, газо- і водопровід. Електроживлення повинно відповідати технічним даним перфоратора. Шнур живлення і штепсель повинні бути в робочому стані.

Допоміжна рукоятка

Забороняється використовувати інструмент без допоміжної рукоятки. Завжди тримайте інструмент двома руками. Для установки зручного положення рукоятки необхідно послабити ручку, повернувши її нижню частину проти годинникової стрілки, відрегулювати робоче положення рукоятки, зафіксувати положення, обертаючи допоміжну ручку за годинниковою стрілкою.

Включення/Виключення

Інструмент вмикається натисканням на перемикач. Щоб зупинити роботу інструмента, необхідно відпустити перемикач.

Регулювання обертів (кількості ударів)

В перфораторі встановлений регулятор обертів. Регулювання відбувається обертанням ручки регулятора – чим більше число на регуляторі, тим швидше обертається двигун.

Заміна бура (SDS-MAX)



У даній моделі перфоратора необхідно використовувати аксесуари з хвостовиком типу SDS-MAX. Робота з іншими типами не рекомендується. Використання інших типів хвостовиків може призвести до поломки інструменту і навіть травмування користувача перфоратора та інших осіб.

Робочі інструменти із хвостовиками стандарту SDS-MAX мають свободу руху у затискному патроні, що обумовлено конструктивними особливостями патронів





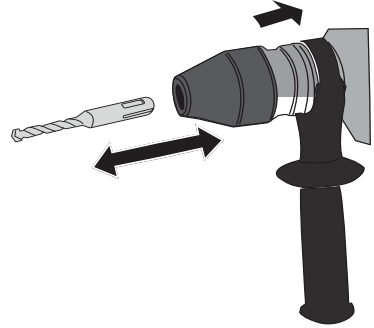
Дніпро-М

стандарту SDS-MAX, в результаті чого в режимі холостого ходу виникає радіальне биття. Це ніяк не впливає на точність свердління, оскільки свердло (піка, долото) центруються автоматично.

Свердла, піки, долото із хвостовиком стандарту SDS-MAX встановлюються в SDS-MAX патрон і використовуються для свердління з ударною дією, довбання, розколювання та розпушування матеріалу.

Встановлення бура

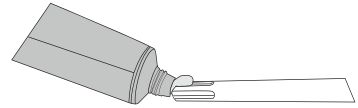
Відтягніть фіксуюче кільце патрона в напрямку передньої ручки і тримайте її в такому положенні. Вставте бур обертальним рухом в тримач інструмента до упору. Хвостовик бура автоматично зафіксується в потрібному положенні. Потягніть за інструмент, щоб перевірити надійність фіксації бура.



Зняття бура

Відтягніть фіксуюче кільце тримача, витягніть бур з патрона.

Для установки змінного інструмента у виріб в першу чергу необхідно почистити хвостовик (втерти насухо чистою ганчіркою), а потім змазати невеликою кількістю (0,5-1г) мастила з комплекту виробу (або мастилом Літол-24).

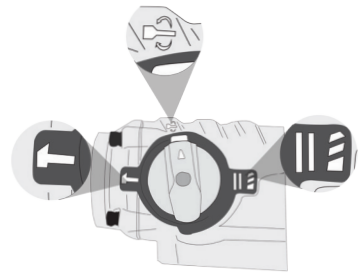



Перемикач режимів роботи


Перемикач має 3 положення:


- режим свердління з ударом;
- режим довбання;
- регулювання положення долота.

Для зміни режиму роботи натисніть фіксатор, а потім поверніть перемикач режиму у необхідне положення вибору режиму.



 Для буріння в кам'яній кладці і камені поверніть перемикач вибору режиму в положення «свердління з ударом».

 Якщо необхідний режим довбання, поверніть перемикач вибору режиму в положення «удар».

 Якщо при використанні плаского долота в режимі довбання необхідно змінити площину долота, повернути перемикач в положення «Регулювання положення долота».





Увага! Перемикач вибору режиму можна використовувати тільки тоді, коли двигун інструмента повністю зупинений.



Увага! Занадто сильний тиск на інструмент не приводить до більш швидкого свердління, а навпаки знижує продуктивність і може стати причиною зниження терміну служби інструмента.

Запобіжна муфта

У випадку, якщо робочий інструмент заклинило в матеріалі, що оброблюється, спрацює запобіжна муфта, а виріб припинить свою роботу. Якщо інструмент буде заблокований, негайно відпустіть кнопку увімкнення перфоратора та від'єднайте його від джерела електричної енергії, дістаньте робочий інструмент із матеріалу, що оброблюється, перевірте справність інструмента та лише після цього продовжуйте роботу перфоратором.

8. ПРАВИЛА ДОГЛЯДУ ЗА ІНСТРУМЕНТОМ

Регулярно (бажано після кожного використання) протирайте корпус інструмента м'якою тканиною. Слідкуйте, щоб у вентиляційних отворах не було бруду і пилу. При сильному забрудненні використовуйте м'яку тканину, змочену в мильній воді. Забороняється використовувати такі розчинники, як бензин, спирт, водоаміачний розчин і т.д., оскільки вони можуть пошкодити пластмасові деталі інструмента. Слідкуйте, щоб волога не попала в отвори на корпусі електроінструмента.

При сильних забрудненнях вентиляційних отворів, продуйте їх стисненим повітрям. Інструмент не потребує додаткового змащення, окрім хвостовиків бура при роботі.

9. ТЕХНІЧНЕ ОБСЛУГОВУВАННЯ ПЕРФОРАТОРА

Обслуговування електроінструмента повинно виконуватись тільки кваліфікованим персоналом уповноважених сервісних центрів «Дніпро-М».

Обслуговування, виконане некваліфікованим персоналом, може стати причиною поломки інструмента і травм.

При обслуговуванні електроінструмента використовуйте тільки рекомендовані змінні витратні частини, насадки, аксесуари. Використання не рекомендованих витратних частин, насадок та аксесуарів може призвести до поломки електроінструмента або травмування.

Заміна мастила в редукторі

Редуктор перфоратора із заводу заповнений необхідною кількістю мастила. Проте, щоб редуктор не вивести з ладу, дуже важливо через кожні 50 годин роботи перфоратора очищати від пилу та бруду, а також змащувати робочі частини редуктора. Для змазування редуктора використовуйте консистентне мастило, яке спеціально рекомендується для редукторів перфоратора. Під час гарантійної експлуатації інструмента заміну мастила необхідно проводити у сервісних центрах «Дніпро-М».





Дніпро-М

Заміна пильника патрона (в комплект поставки не входить)

Пильник захищає від проникнення пилю в патрон. Під час заміни робочого інструмента перевіряйте, щоб пильник не був пошкоджений. У разі пошкодження пильника негайно замініть його. Порядок заміни пильника:

1. Встановіть викрутку всередину між звільнюючою трубкою і пильником, приклавши зусилля, витягніть його.
2. Очистіть отвір від мастила, пилю або бруду.
3. Надійно встановіть новий пильник.

Заміна графітових щіток

Щоб замінити графітові щітки в перфораторах, відкрутіть викруткою (в комплект поставки виробу не входить) кришки відсіків графітових щіток, акуратно вилучіть зношені графітові щітки. Встановіть у відсіки нові графітові щітки і закрутіть кришки відсіків.

10. ЗБЕРІГАННЯ

Зберігайте пристрій, керівництво з експлуатації та приладдя в оригінальній упаковці. У цьому випадку вся необхідна інформація та деталі завжди будуть у вас під рукою. Завжди зберігайте пристрій в сухому місці, недоступному для дітей.

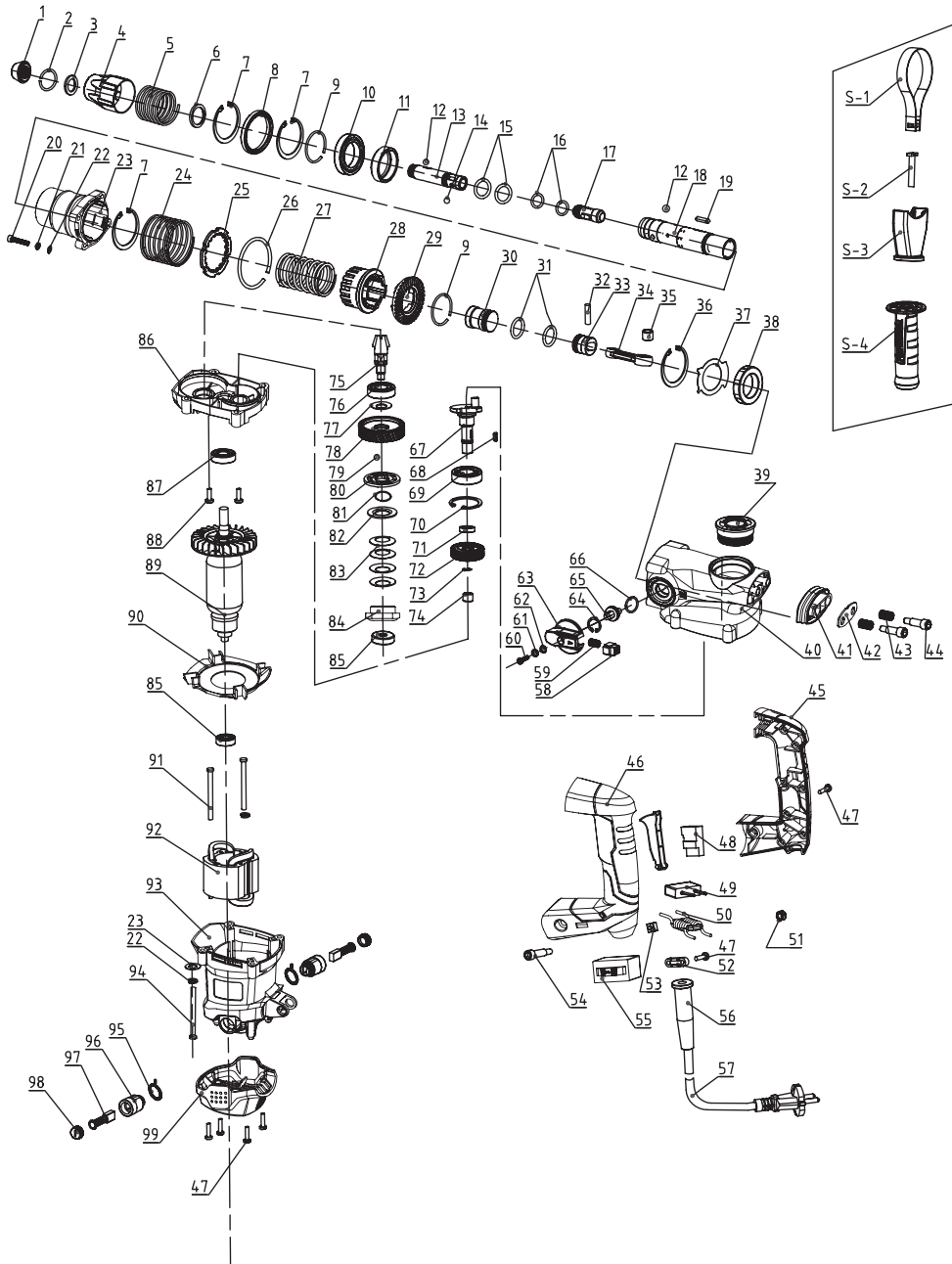
11. УТИЛІЗАЦІЯ

Не викидайте електроінструменти разом з побутовими відходами! Електроінструменти, які були виведені з експлуатації, підлягають окремому зберіганню та утилізації відповідно до природоохоронного законодавства.





12. СХЕМА БУДОВИ ПЕРФОРАТОРА ПЕ-4020БМ





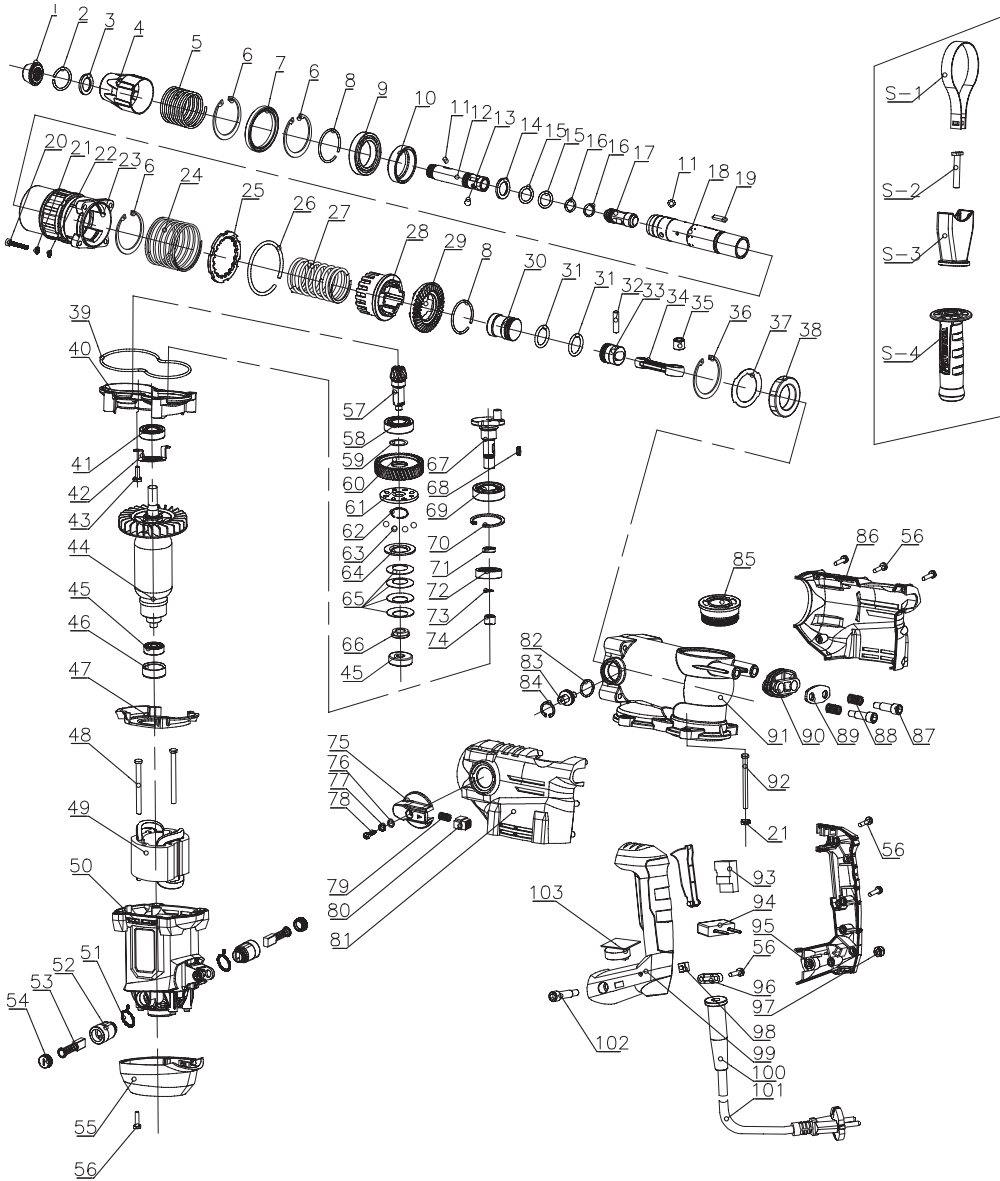
13. ПЕРЕЛІК СКЛАДОВИХ ЧАСТИН ПЕРФОРАТОРА ПЕ-4020БМ

1	Пилозахист патрону	33	Поршень	73	Кільце стопорне №73
2	Кільце стопорне №2	34	Шатун	74	Підшипник голчастий НК1416
3	Кільце	35	Голчастий підшипник НК1210	75	Мала шестерня
4	Втулка звільняюча	36	Кільце стопорне	76	Підшипник 6002
5	Пружина звільняючої втулки	37	Проставка	77	Шайба №77
6	Шайба	38	Підшипник	78	Шестерня
7	Стопорне кільце №7	39	Кришка масляна	79	Кулька 5мм
8	Сальник	40	Корпус редуктора	80	Фіксована тарілка просковзування
9	Кільце упорне	41	Антивібраційна прокладка	81	Кільце №81
10	Підшипник 61907	42	Антивібраційна плита	82	Тарілка напрямна
11	Кільце № 11	43	Антивібраційна пружина	83	Набірна пружина
12	Кулька	44	Гвинт спеціальний	84	Гайка
13	Шпіндель	45	Ліва частина рукоятки	85	Підшипник 628
14	Шайба №14	46	Права частина рукоятки	86	Проставка
15	Кільце №15	47	Саморіз ST3.9×16-F	87	Підшипник
16	Кільце №16	48	Мережевий вимикач	88	Гвинт М6х14
17	Ударник проміжний	49	Конденсатор	89	Ротор
18	Циліндр	50	Дроссель	90	Шестерня 39 зубів
19	Шпонка	51	Гайка М8	91	Дифузор
20	Гвинт М6х30	52	Хомут кабельний	92	Статор
21	Гровер М6	53	Індикатор мережі	93	Корпус двигуна
22	Шайба М6	54	Гвинт М8х45	94	Гвинт М6х60
23	Корпус ударного механізму	55	Регулятор швидкості обертання	95	Пружина-контактор
24	Пружина №24	56	Кабельний ввід	96	Щіткотримач
25	Шайба профільна	57	Кабель мережевий	97	Щітка 7х11х14
26	Кільце стопорне №26	58-66	Перемикач режимів роботи	98	Кришка щіткотримача
27	Пружина № 27	67	Кривошип	99	Кришка двигуна
28	Барабан зчеплення	68	Шпонка	S-1 S-2 S-3 S-4	Рукоятки в зборі
29	Конічна шестерня	69	Підшипник 6204		
30	Ударник	70	Кільце стопорне №70		
31	Кільце №31	71	Шайба-проставка		
32	Палець	72	Шестерня №72		





14. СХЕМА БУДОВИ ПЕРФОРАТОРА ПЕ-4020БП





15. ПЕРЕЛІК СКЛАДОВИХ ЧАСТИН ПЕРФОРАТОРА ПЕ-4020БП

1	Пилозахист патрону	33	Поршень	65	Набірна пружина
2	Кільце стопорне №2	34	Шатун	66	Гайка
3	Кільце	35	Голчастий підшипник НК1210	67	Кривошип
4	Втулка звільняюча	36	Кільце стопорне	68	Шпонка
5	Пружина звільняючої втулки	37	Проставка	69	Підшипник 6204
6	Стопорне кільце	38	Підшипник	70	Кільце стопорне №70
7	Сальник	39	Прокладка	71	Шайба-проставка
8	Кільце упорне	40	Проставка	72	Шестерня
9	Підшипник 61907	41	Підшипник 6001	73	Кільце стопорне №73
10	Кільце обмежувальне	42	Плита підшипника	74	Підшипник голчастий НК1416
11	Кулька 7.938	43	Гвинт М5х20	75-83	Перемикач режимів роботи в зборі
12	Шпіндель	44	Ротор	84	Ліва частина кожуха редуктора
13	Кулька 7.14	45	Підшипник 628	85	Кришка масляна
14	Шайба №14	46	Тримач підшипника	86	Права частина кожуха редуктора
15	Кільце №15	47	Дифузор	87	Гвинт спеціальний
16	Кільце №16	48	Саморіз ST4.8×60-F	88	Антивібраційна пружина
17	Ударник проміжний	49	Статор	89	Антивібраційна плита
18	Циліндр	50	Корпус двигуна	90	Антивібраційна гумова шайба
19	Шпонка	51	Пружина-контактор	91	Корпус редуктора
20	Гвинт М6х30	52	Щіткотримач	92	Саморіз
21	Гровер М6	53	Щітка 7х11х14	93	Мережевий вимикач
22	Шайба М6	54	Кришка щіткотримача	94	Конденсатор
23	Корпус ударного механізму	55	Кришка двигуна	95	Права частина рукоятки
24	Пружина №24	56	Саморіз ST3.9×16-F	96	Хомут кабельний
25	Шайба профільна	57	Мала шестерня	97	Гайка М8
26	Кільце стопорне №26	58	Підшипник 6002	98	Індикатор мережі
27	Пружина № 27	59	Шайба	99	Ліва частина рукоятки
28	Барабан зчеплення	60	Шестерня	100	Кабельний ввід
29	Конічна шестерня	61	Фіксована тарілка просковзування	101	Кабель мережевий
30	Ударник	62	Кільце	102	Гвинт М8х45
31	Кільце №31	63	Кулька 5мм	103	Регулятор швидкості обертання
32	Палець	64	Тарілка напрямна	S-1,2 S-3,4	Рукоятка в зборі





ДЛЯ ЗАМЕТОК

Lined writing area consisting of horizontal lines.







НАЙКРАЩЕ РІШЕННЯ ДЛЯ ВАШОЇ ОСЕЛІ



0-800-200-500
dnipro-m.ua



Постачальник: ТОВ «КТ Україна» Україна, 01010, м. Київ, вул. Івана Мазепи, буд. 10.
Адреса потужностей виробництва вказана в супровідних документах.