



НАЙКРАЩЕ РІШЕННЯ ДЛЯ ВАШОЇ ОСЕЛІ

КУТОВА ШЛІФУВАЛЬНА МАШИНА



MШК-900

ІНСТРУКЦІЯ З ЕКСПЛУАТАЦІЇ

Уважно прочитайте інструкцію перед експлуатацією даного пристрою!

Служба технічної підтримки:
0-800-200-500
dnipro-m.ua



ЗМІСТ

| | |
|--|----|
| ВСТУП..... | 3 |
| 1. ПОПЕРЕДЖУВАЛЬНІ СИМВОЛИ | 3 |
| 2. ПРИЗНАЧЕННЯ ІНСТРУМЕНТУ | 4 |
| 3. ЗОВНІШНІЙ ВИГЛЯД ТА БУДОВА | 4 |
| 4. ТЕХНІЧНІ ХАРАКТЕРИСТИКИ..... | 4 |
| 5. КОМПЛЕКТАЦІЯ | 5 |
| 6. ПРАВИЛА ТЕХНІКИ БЕЗПЕКИ..... | 5 |
| 7. ПІДГОТОВКА ДО РОБОТИ..... | 9 |
| 8. ПЕРШЕ ВВІМКНЕННЯ..... | 11 |
| 9. РЕКОМЕНДАЦІЇ ЩОДО РОБОТИ..... | 11 |
| 10. ПРАВИЛА ДОГЛЯДУ ЗА ІНСТРУМЕНТОМ..... | 12 |
| 11. ТЕХНІЧНЕ ОБСЛУГОВУВАННЯ..... | 13 |
| 12. ЗБЕРІГАННЯ | 13 |
| 13. УТИЛІЗАЦІЯ | 13 |
| 14. СХЕМА БУДОВИ МШК-900 | 14 |
| 15. ПЕРЕЛІК СКЛАДОВИХ ЧАСТИН МШК-900 | 15 |





Дніпро-М

Шановний покупець!

Дякуємо за придбання виробу торгової марки **Дніпро-М**, що відрізняється прогресивним дизайном і високою якістю виконання. Придбаний Вами інструмент відноситься до лінійки **High Quality Tools**, що поєднує сучасні конструктивні рішення і високу продуктивність зі збільшеним часом безперервної роботи. Ми сподіваємося, що наша продукція стане Вашим помічником на довгі роки.

1. ПОПЕРЕДЖУВАЛЬНІ СИМВОЛИ

Використані в цьому посібнику символи призначені для акцентування уваги користувача на виникненні різних нештатних ситуацій. Символи безпеки, а також відповідні пояснення необхідно уважно прочитати та зрозуміти. Наведені попередження не усувають ризики та не замінюють собою правильні дії, яких необхідно вжити, щоб уникнути нещасних випадків.



Даний символ, що підкреслює важливість правил техніки безпеки, означає «обережно», «попередження» або «небезпечно». Нехтування даним попередженням може стати причиною нещасного випадку для користувача або інших осіб. Щоб уникнути ризиків травмування, пожежі або ураження електричним струмом завжди дотримуйтеся наведених вказівок.



Перед початком експлуатації прочитайте відповідний розділ даного керівництва користувача.



Знак відповідності основним вимогам стандартів безпеки Європейського Союзу.



Символ класу II: конструкція даного пристрою передбачає подвійну ізоляцію. Його підключення до заземленої розетки не є обов'язковим.



Дані символи означають необхідність обов'язкового використання засобів індивідуального захисту при роботі з інструментом.



Будь-яке обладнання та пакувальні матеріали повинні бути розсортовані та спрямовані до місцевого центру утилізації відходів для їх переробки відповідно до природоохоронного законодавства.





Дніпро-М

2. ПРИЗНАЧЕННЯ ІНСТРУМЕНТУ

Електрична кутова шліфувальна машина модель (надалі КШМ) призначена для сухого чищення і різання металевих, цементних, гранітних або мармурових поверхонь, очищення металоконструкцій від корозії та зачистки зварних швів за допомогою зачисних або відрізних кругів (дисків). При використанні спеціальних насадок можливе застосування КШМ для очищення виробів від фарби.



Увага!

Побутова серія: Після безперервної роботи протягом 15-20 хвилин необхідно вимкнути КШМ, відновити роботу можна через 5 хвилин. Рекомендується працювати з КШМ не більше 20 годин на тиждень.

3. ЗОВНІШНІЙ ВИГЛЯД ТА БУДОВА

1. Мережевий кабель з мережевою вилкою
2. Клавіша «Вмикання/Вимикання»
3. Захисний кожух
4. Диск
5. Кнопка фіксації шпинделя
6. Додаткова рукоятка
7. Кришка відсіку вугільних щіток



4. ТЕХНІЧНІ ХАРАКТЕРИСТИКИ

| Модель | МШК-900 |
|---|-----------|
| Максимальна споживана потужність, Вт | 900 |
| Напруга/частота, В/Гц | 230 / 50 |
| Частота обертів без навантаження, об/хв | 11000 |
| Максимальний діаметр круга, мм | 125 |
| Посадковий діаметр круга, мм | 22 |
| Клас захисту | IP20 |
| Вага нетто/брутто, кг | 1,79/2,43 |
| Установчий розмір шпинделя | M14 |
| Довжина кабелю електроживлення, м | 2 |





5. КОМПЛЕКТАЦІЯ

| Модель | МШК-900 |
|-------------------------------------|---------|
| Кутова шліфувальна машина | + |
| Додаткова рукоятка | + |
| Захисний кожух | + |
| Затискний ключ | + |
| Додатковий комплект вугільних щіток | + |
| Керівництво з експлуатації | + |
| Упаковка | + |

6. ПРАВИЛА ТЕХНІКИ БЕЗПЕКИ

Загальні правила з техніки безпеки

Перед використанням обладнання необхідно вжити всіх належних заходів безпеки для того, щоб зменшити ступінь ризику займання, удару електричним струмом, знизити ймовірність пошкодження корпусу та деталей інструменту, що використовуються. Ці заходи безпеки містять у собі нижчеперелічені пункти.

Перш ніж Ви спробуєте використати інструмент уважно прочитайте всі вказівки, вказані в даному посібнику.

З метою безпечного використання:

- підтримуйте чистоту й порядок на робочому місці. Будь-яка перешкода на робочому місці або на робочому столі може стати причиною травми;
- звертайте увагу на обстановку, що оточує робоче місце. Організуйте гарне освітлення на робочому місці. Не працюйте інструментом поблизу легкозаймистих рідин або газів;
- остерігайтеся удару електричним струмом. Не торкайтеся заземлених поверхонь, наприклад, трубопроводів, радіаторів, кухонних плит, корпусів холодильників. Не працюйте з інструментом під дощем і снігом. Не використовуйте електроінструмент у приміщеннях з підвищеною вологістю. Захищайте виріб від впливу дощу й вологи. Проникнення води в корпус виробу може призвести до враження електричним струмом;
- під час роботи з інструментом не дозволяйте дітям перебувати поряд. Не дозволяйте стороннім торкатися інструмента або подовжувача. Сторонні особи не повинні знаходитися біля інструмента, що працює;
- закінчивши роботу, зберігайте інструмент у спеціально відведеному місці. Місце для зберігання електроінструмента повинне бути сухим, недоступним для сторонніх осіб і замикатися на замок. Діти не повинні мати доступ до електроінструменту;
- робота виконується якісніше і безпечніше, якщо електроінструмент експлуатується згідно передбачених норм, навантажень, зусиль і швидкості;





- не використовуйте електроінструмент в цілях, для яких він не призначений;
- зверніть увагу на вибір робочого одягу. Не надягайте просторий одяг або прикраси, тому що їх можуть зачепити рухомі частини електроінструменту. На час роботи поза приміщеннями рекомендується надягати гумові рукавички й черевики з неслизькою підошвою. Приховуйте довге волосся головним убором;
- користуйтеся захисними окулярами. Надягайте маску для обличчя або маску проти пилу, респіратор, якщо при роботі виділяється пил;
- не допускайте пошкодження електрошнура. Ніколи не носіть інструмент, утримуючи його за шнур електроживлення. Не смикайте за шнур, щоб вийняти вилку з розетки. Оберігайте шнур від впливу високих температур, хімічно-активних рідин і предметів з гострими краями;
- будьте уважні. Стежте, щоб при роботі ви завжди мали гарну точку опори й не втратили рівновагу;
- уважно й відповідально ставтесь до технічного обслуговування електроінструмента і його ремонту. Для досягнення кращих робочих характеристик і забезпечення безпеки при роботі обережно поведіться з електроінструментом і тримайте його в чистоті. При змащенні і заміні аксесуарів дотримуйтесь вказівок у відповідних інструкціях. Періодично оглядайте мережевий кабель інструмента й у випадку його ушкодження відремонтуйте його в уповноваженому сервісному центрі. Періодично оглядайте подовжувачі, які Ви використовуєте, і у випадку ушкодження зробіть їхню заміну. Рукоятки інструменту повинні бути сухими й чистими, не допускайте їхніх забруднень мастильними матеріалами;
- виймайте вилку мережевого кабеля з розетки, якщо інструмент не використовується, перед початком техобслуговування, а також перед заміною аксесуарів;
- уникайте несподіваного запуску двигуна. Не носіть підключений до мережі електроінструмент, тримаючи палець на вимикачі. Перед тим, як вставити вилку у розетку, переконайтеся, що вимикач перебуває в положенні «Викл»;
- при роботі поза приміщенням користуйтеся подовжувачами. У цьому випадку використовуйте тільки подовжувачі, призначені для роботи на вулиці. Вони мають відповідне маркування. Подовжувачі повинні розмотуватися на повну їхню довжину;
- будьте пильні. Стежте за тим, що Ви робите. Не працюйте з електроінструментом, якщо Ви стомилися, прийняли ліки, що можуть викликати сонливість, а також алкоголь і будь-які інші засоби й продукти, що погіршують увагу й зосередженість;
- надійно закріплюйте оброблювану деталь: при необхідності користуйтеся лещатами або струбциною; забороняється затискати в лещата сам інструмент;
- перевіряйте ушкоджені деталі. Перш ніж почати експлуатацію електроінструменту, слід ретельно перевірити всі деталі і з'єднання на ушкодження, щоб переконатись, що вони перебувають в належному стані й виконують





призначену їм функцію. Перевірте надійність кріплення рухомих деталей. Не працюйте з інструментом з несправним перемикачем «Вкл/Викл» (вимикачем). Ушкоджені деталі необхідно замінити в сервісному центрі «Дніпро-М»;



Увага! Щоб уникнути травм використовуйте тільки ті аксесуари або пристрої, які зазначені в цьому Керівництві (Інструкції) з експлуатації, або рекомендовані в точках продажу та службі підтримки торгової марки «Дніпро-М».

• ремонт електроінструмента повинен здійснюватися винятково в уповноваженому сервісному центрі з використанням тільки оригінальних запасних частин «Дніпро-М». В іншому випадку можливе нанесення серйозної шкоди здоров'ю користувача.

Заходи безпеки при експлуатації КШМ

При експлуатації інструмента необхідно дотримувати всіх вимог Посібника з експлуатації (Технічного паспорту), дбайливо поводитись з ним, не піддавати його ударам, перевантаженням, впливу бруду та агресивних середовищ. При роботі з виробом необхідно дотримуватись наступних правил:

- усі види робіт з підготовки інструмента до роботи, технічне обслуговування й ремонт проводити тільки при відключеній від мережі штепсельній вилці;
- включати в мережу інструмент тільки перед початком роботи;
- підключати, відключати інструмент від мережі штепсельною вилкою тільки при виключеній кнопці на інструменті;
- відключати від мережі штепсельну вилку при зміні аксесуарів, при переносі інструменту з одного робочого місця на інше, при перерві в роботі, по закінченню роботи;
- негайно відпустити кнопку включення інструменту при раптовій зупинці (зникненні напруги в мережі, заклинюванні диска, перевантаженні електродвигуна);
- працювати тільки із встановленою передньою рукояткою;
- користуватися протишумними навушниками;
- користуватися захисними окулярами;
- при роботі використовувати неслизьке взуття;
- використовувати щільні захисні рукавички при тривалій роботі, вони знижують рівень шкідливих вібрацій на рукоятках інструменту;
- не носіть виріб за шнур живлення. Не накручуйте шнур навколо руки, або інших частин тіла;
- не допускати натягування, перекручування й попадання під різні вантажі шнура живлення, та його контакту з гарячими й масляними поверхнями;
- прорізати штроби в стінах, панелях і переkritтях, у яких може бути розташована схована проводка, а також проводити інші роботи, при виконанні яких може бути ушкоджена ізоляція електричних проводів і установок, необхідно





тільки після їх відключення від джерела живлення, при цьому повинні бути вжиті всі заходи для попередження випадкової появи на них напруги;

- роботи, при виконанні яких можуть бути ушкоджені приховано розташовані санітарно-технічні трубопроводи, необхідно виконувати при перекритих трубопроводах;

- не перевантажувати двигун інструмента;

- при роботі з інструментом стежте, щоб продукти різання чи шліфування не заподіяли шкоди оточуючим;

- по закінченню роботи інструмент необхідно очистити від пилу й бруду;

- не торкайтеся руками, пальцями та іншими частинами тіла до деталей кутової шліфувальної машини, що обертаються;

- для зручності використання приєднайте додаткову ручку;

- під час роботи тримайте інструмент обома руками;

- у випадку використання подовжувача, площа поперечного перерізу провідників повинна становити не менше 1,5 мм.кв;

- зберігати інструмент у сухому, недоступному для дітей і сторонніх осіб місці. Температура зберігання повинна бути в інтервалі від мінус 5 °С до плюс 40 °С. При внесенні КШМ з холоду в тепле приміщення необхідно дати їй прогрітися протягом не менш ніж 2-х годин. Після цього КШМ можна підключати до електромережі.

Забороняється:

- експлуатувати й зберігати виріб у приміщеннях з вибухонебезпечним, а також хімічно активним середовищем, що руйнує метали й ізоляцію;

- експлуатувати інструмент в умовах впливу крапель й бризок, на відкритих майданчиках під час снігопаду й дощу;

- залишати без догляду інструмент, підключений до електромережі;

- працювати інструментом із приставних сходів;

- експлуатувати виріб при виникненні під час його роботи хоча б однієї з наступних несправностей:

- 1) Ушкодження штепсельної вилки або шнура живлення.

- 2) Несправний вимикач або його нечітка робота.

- 3) Іскріння щіток на колекторі, що супроводжується появою кругового вогню на його поверхні.

- 4) Витікання змазки з редуктора.

- 5) Швидкість обертання падає до ненормальної величини.

- 6) Корпус двигуна перегрівається.

- 7) Поява диму або запаху, характерного для ізоляції, що горить.

- 8) Полонка або поява тріщин у корпусних деталях, передній рукоятці.

- 9) Ушкодження або затуплення змінного робочого інструмента.



Слідкуйте за справністю виробу. У разі відмови в роботі, появи запаху, характерного для горілої ізоляції, сильного стуку, шуму, іскор, необхідно негайно припинити роботу і звернутися до сервісного центру.





Дане керівництво не може врахувати всі випадки, які можуть виникнути у реальних умовах експлуатації КШМ. Тому, під час роботи виробу необхідно керуватися здоровим глуздом, дотримуватися граничної уваги та акуратності.

7. ПІДГОТОВКА ДО РОБОТИ



УВАГА!

- Використовуйте виріб і аксесуари відповідно до даної інструкції та з метою, для яких вони призначені;
- Використовуйте тільки той змінний інструмент, допустима частота обертання якого вище, ніж максимальна частота обертання шпинделя КШМ.

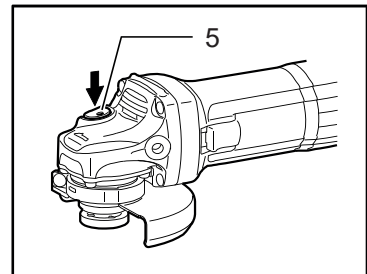
- Використовуйте тільки ті зачисні та відрізнi диски, зовнішній діаметр яких не перевищує 125 мм та які мають посадковий отвір з діаметром 22 мм. При цьому завжди встановлюйте захисний кожух.

- Використання пристрою для інших операцій та в інших цілях, надмірне перевантаження або безперервна робота понад 30 хвилин може призвести до його виходу з ладу;

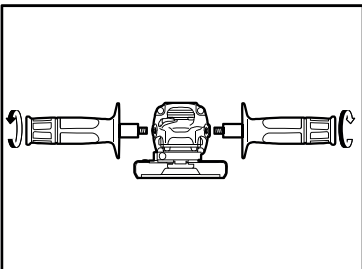
- Ознайомтеся з розділом **ПРАВИЛА ТЕХНІКИ БЕЗПЕКИ** і виконуйте викладені в ньому вимоги.

Фіксатор валу

Натисніть на кнопку блокування валу (5) для того, щоб заблокувати обертання шпинделя під час встановлення або зняття приладдя.



Заборонено використовувати блокування валу, коли шпиндель обертається. Інструмент може пошкодитись.



Встановлення додаткової рукоятки

Встановіть додаткову рукоятку в зручне для роботи положення і зафіксуйте, обертаючи ручку за годинниковою стрілкою.



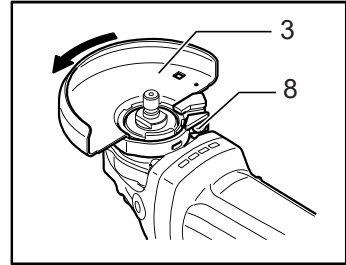
Обов'язково користуйтеся рукояткою для кращого контролю інструмента під час роботи.





Встановлення/зняття захисного кожуха

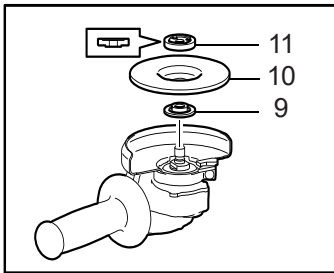
1. Послабте один з гвинтів, який фіксує захисний кожух (3) до КШМ.
2. Повертаючи кожух, встановіть його в потрібне положення.
3. Надійно затягніть гвинт (8), який фіксує захисний кожух до КШМ.



Заборонено використовувати виріб без захисного кожуха. Це дуже небезпечно!

У разі використання диска з увігнутим центром/багатоцільового диска, гнучкого диска, щітки із дротяним ковпачком, відрізного диска або алмазного диска, захисний кожух диска слід встановлювати на інструменті таким чином, щоб закрита сторона кожуха була завжди направлена в бік оператора.

Для того, щоб зняти кожух диска, виконайте процедуру його встановлення у зворотному порядку.



Встановлення/зняття змінного інструменту

1. Розмістіть внутрішній фланець (9) на валу шпинделя боком з насічками до себе.
2. Покладіть змінний інструмент (10) на фланець і від руки закрутіть затягуючу гайку (11).
3. Зафіксуйте вал шпинделя кнопкою блокування (5) і надійно затягніть гайку за допомогою ключа (12).
4. Відпустіть стопор і перевірте правильність установки диска, прокручуючи його рукою в

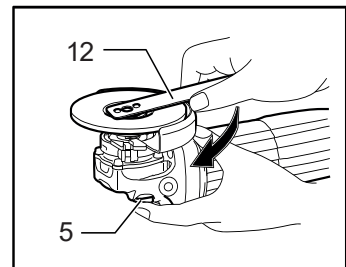
рукавичці – він повинен обертатися вільно і без биття.

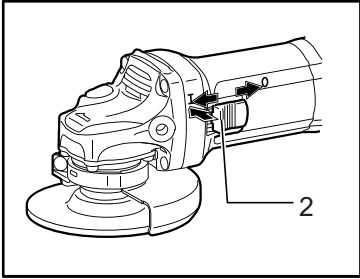
Для того, щоб зняти диск, виконайте процедуру його встановлення у зворотному порядку.

- **Заборонено встановлювати диски з меншою частотою обертання, ніж максимальна частота обертання шпинделя кутової шліфувальної машини.**

- **Забороняється встановлювати на виріб диски з меншим або більшим посадковим отвором.**

- **У тому випадку, якщо товщина диска, який встановлюється на виріб більша за 3 мм, затискати диск необхідно тією стороною зовнішнього фланця, на якій є посадкова сходинка.**





Вмикання/Вимикання

Під'єднайте інструмент до мережі. Для того, щоб запустити інструмент, слід встановити важіль перемикача (2) в положення «1» (ВМК). Для безперервної роботи слід натиснути на передню частину перемикача, щоб його заблокувати. Для зупинки інструмента слід натиснути на задню частину перемикача у напрямку положення «0» (ВИМК).

8. ПЕРШЕ ВВІМКНЕННЯ

1. Розпакуйте виріб і проведіть зовнішній огляд комплекту поставки на предмет відсутності зовнішніх механічних пошкоджень.

2. **Увага!** Якщо при транспортуванні температура навколишнього середовища була нижче +5 °С, перед подальшими операціями необхідно витримати виріб в приміщенні з температурою від +5 °С до +35 °С і відносною вологістю не вище 80% не менше двох годин. У разі утворення конденсату на вузлах і деталях виробу, його експлуатація або подальша підготовка до роботи **заборонена** до повного висихання конденсату.

3. Перевірте і надійно закріпіть захисний кожух.

4. Встановіть і надійно закріпіть змінний інструмент.

5. Увімкніть КШМ і дайте їй попрацювати без навантаження близько трьох хвилин.

Увага! Деякий час можливе підвищене іскріння щіток, оскільки відбувається їх притирання до колектора, а з вентиляційних прорізів корпусу можуть вилітати дрібні фрагменти мастила.

6. Перевірте функціонування вимикача.

7. Якщо перевірка пройшла успішно – можете починати роботу. В іншому випадку зверніться за консультацією до торгової організації або в Сервісний центр.

9. РЕКОМЕНДАЦІЇ ЩОДО РОБОТИ

Загальні рекомендації

1. Уважно ознайомтеся з розділами **ЗАХОДИ БЕЗПЕКИ, ПІДГОТОВКА ДО РОБОТИ, ПЕРШЕ УВІМКНЕННЯ** та виконуйте викладені в них вимоги.

2. Перед початком роботи перевірте функціонування КШМ:

- проведіть зовнішній огляд виробу на предмет відсутності зовнішніх механічних пошкоджень;
- встановіть захисний кожух, додаткову рукоятку та потрібний інструмент, якщо вони не встановлені;
- перевірте чи вони надійно і правильно закріплені;
- перевірте роботу КШМ протягом 10 секунд без навантаження;
- виріб розрахований на експлуатацію при температурі навколишнього середовища від +5 °С до +35 °С;





3. не прикладайте до КШМ під час роботи надмірних зусиль, тому що при цьому оберти двигуна, а отже, продуктивність, падають та з'являється загроза вивести інструмент з ладу.

4. Не допускайте попадання пилю в вентиляційні отвори КШМ. Це призводить до її перегріву. Слідкуйте за температурою корпусу КШМ в районі редуктора і двигуна, яка не повинна перевищувати відповідно 60 °С і 50 °С. При перегріві дайте КШМ попрацювати на холостих обертах 30-60 секунд і вимкніть її для охолодження і видалення пилю.

5. Після вимкнення КШМ дочекайтеся повної зупинки диска, перш ніж покласти інструмент на будь-яку поверхню.

Відрізні роботи

1. Використовуйте тільки спеціальні (призначені для роботи з конкретним матеріалом) або універсальні відрізні диски (круги) для сухої різки.

2. Для отримання рівного різку використовуйте спеціальні направляючі полозки (в комплект поставки не входять).

3. Для різання каменю використовуйте захисний кожух з направляючою станиною, що обладнана насадкою для пиловідводу і вакуумний пилососом (в комплект поставки не входять).

Зачисні роботи

1. Використовуйте тільки спеціальні зачисні диски (круги) для сухої обробки.

2. Для отримання найкращого результату розташуйте КШМ так, щоб кут між площиною диска та оброблюваною поверхнею становив приблизно 15°.

3. В процесі роботи пересувайте КШМ вперед і назад з легким натиском. При такому способі оброблювана поверхня менше нагрівається, не кришиться і не утворюється хвиль.

Операції зі шліфування та зачищення

Завжди міцно тримайте інструмент однією рукою за корпус, а другою – за бокову ручку. Увімкніть інструмент та притуліть диск до деталі.

Кут нахилу диска до поверхні зразка повинен знаходитись в межах 15°- 30°. У момент припрацювання диска не переміщуйте шліфувальний пристрій в напрямку від себе, оскільки це призведе до врізання не притертого диска в зразок. Після припрацювання диска дозволяється переміщати пристрій в обох напрямках.

10. ПРАВИЛА ДОГЛЯДУ ЗА ІНСТРУМЕНТОМ

Регулярно (бажано після кожного використання) протирайте корпус інструмента м'якою тканиною. Слідкуйте, щоб у вентиляційних отворах не було бруду і пилю. При сильному забрудненні використовуйте м'яку тканину, змочену в мильній воді. Забороняється використовувати такі розчинники, як бензин, спирт, водоаміачний розчин та ін., оскільки вони можуть пошкодити пластмасові деталі інструменту. Слідкуйте, щоб волога не попала в отвори на корпусі електроінструменту.





При сильних забрудненнях вентиляційного отворів, продуйте їх стисненим повітрям.

11. ТЕХНІЧНЕ ОБСЛУГОВУВАННЯ

Обслуговування електроінструмента повинно виконуватись тільки кваліфікованим персоналом уповноважених сервісних центрів Дніпро-М.

Обслуговування, виконане некваліфікованим персоналом, може стати причиною поломки інструменту і травм.

При обслуговуванні електроінструмента використовуйте тільки рекомендовані змінні витратні частини, насадки та аксесуари. Використання не рекомендованих витратних частин, насадок та аксесуарів може призвести до поломки електроінструмента або травмування.

Заміна вугільних щіток

Перед заміною вугільних щіток від'єднайте вилку від розетки живлення.

Щоб замінити вугільні щітки в КШМ, відкрутіть викруткою (викрутка в комплект поставки виробу не входить) кришку відсіку вугільних щіток, акуратно вилучіть зношені вугільні щітки. Встановіть у відсіки нові вугільні щітки і закрутіть кришку відсіків.

12. ЗБЕРІГАННЯ

Зберігайте пристрій, керівництво з експлуатації та приладдя в оригінальній упаковці. У цьому випадку вся необхідна інформація та деталі завжди будуть у вас під рукою.

Завжди зберігайте пристрій в сухому місці, недоступному для дітей.

13. УТИЛІЗАЦІЯ

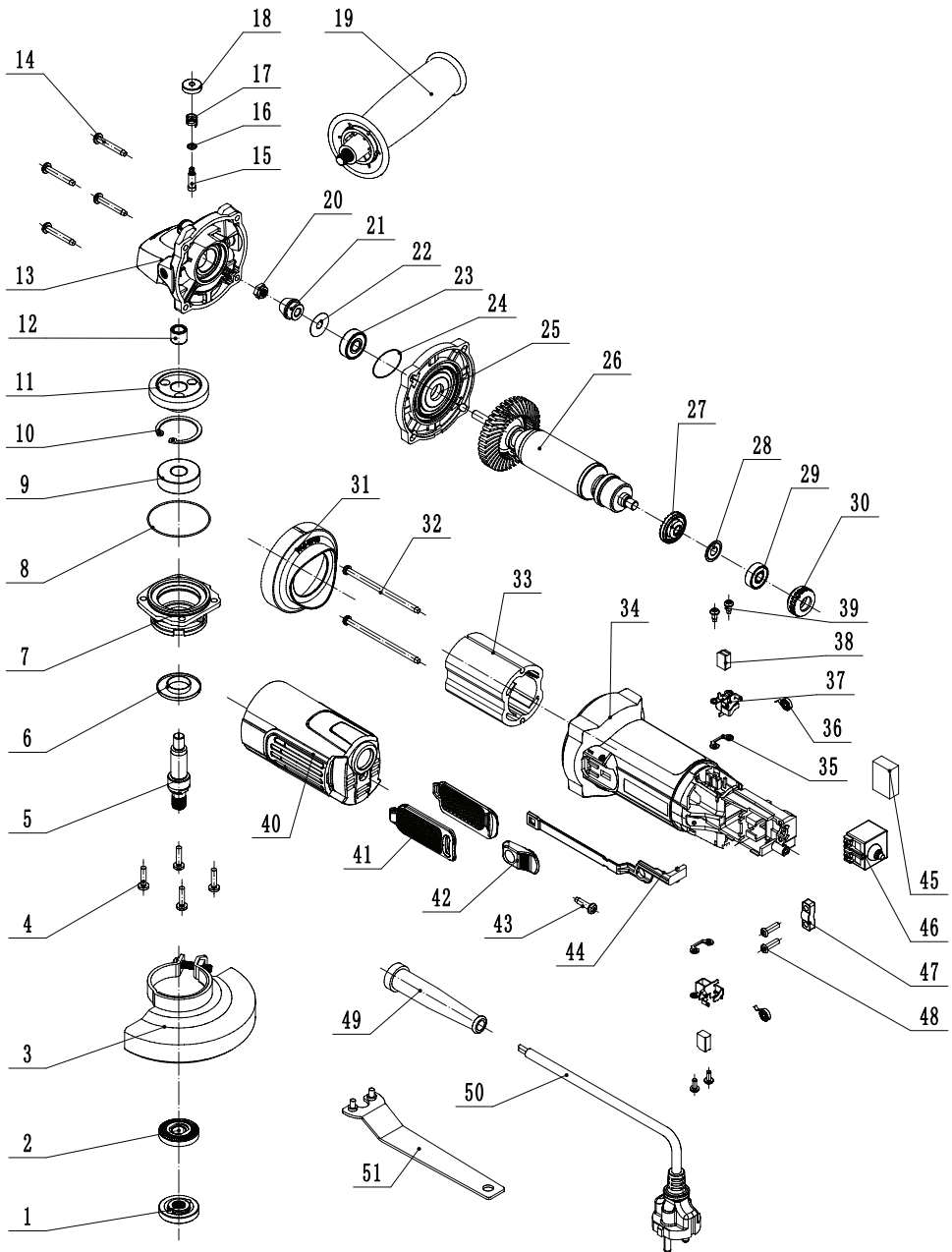
Не викидайте електроінструменти разом з побутовими відходами!

Електроінструменти, які були виведені з експлуатації, підлягають окремому збиранню та утилізації відповідно до природоохоронного законодавства.





14. СХЕМА БУДОВИ МШК-900





15. ПЕРЕЛІК СКЛАДОВИХ ЧАСТИН МШК-900

| | | | |
|----|------------------------------|-------|------------------------|
| 1 | Гайка затягуюча | 26 | Ротор |
| 2 | Шайба упорна | 27 | Вставка ротора |
| 3 | Захисний кожух 125 | 28 | Шайба ротора |
| 4 | Гвинт | 29 | Підшипник |
| 5 | Вал шпинделя | 30 | Втулка підшипника |
| 6 | Захисний кожух підшипника | 31 | Дифузор |
| 7 | Кришка корпусу редуктора | 32 | Саморіз |
| 8 | Ущільнюване кільце редуктора | 33 | Статор |
| 9 | Підшипник | 34 | Корпус статора |
| 10 | Стопорне кільце №10 | 35-37 | Щіткотримач |
| 11 | Ведена шестерня | 38 | Щітка |
| 12 | Голчастий підшипник | 39 | Саморіз |
| 13 | Корпус редуктора | 40 | Кришка корпусу |
| 14 | Саморіз | 41 | Вентиляційні засуви |
| 15 | Фіксатор | 42 | Клавіша ввімкнення |
| 16 | Утримуюче кільце | 43 | Гвинт |
| 17 | Пружина фіксатора | 44 | Тяга кнопки ввімкнення |
| 18 | Кнопка фіксатора | 45 | Конденсатор |
| 19 | Рукоятка бокова | 46 | Мережевий вимикач |
| 20 | Гайка | 47 | Хомут |
| 21 | Ведуча шестерня | 48 | Саморіз |
| 22 | Шайба | 49 | Кабельний ввід |
| 23 | Підшипник | 50 | Мережевий кабель |
| 24 | Упорне кільце | 51 | Спеціальний ключ |
| 25 | Кришка редуктора внутрішня | | |





НАЙКРАЩЕ РІШЕННЯ ДЛЯ ВАШОЇ ОСЕЛІ



0-800-200-500
dnipro-m.ua



Постачальник: ТОВ «КТ Україна» Україна, 01010, м. Київ, вул. Івана Мазепи, буд. 10.
Адреса потужностей виробництва вказана в супровідних документах.